



# あんど

令和7年  
2025  
3

No.628

Heartful Information

## 第49回安堵町マラソン大会



### 主な内容

- 住民税非課税世帯等給付金のご案内 … P3
- 通学路の安全対策について …… P4・5
- 安堵町水道事業からのお知らせ …… P8・9

### えーまちあんどメール配信サービス

もしもの時のために、登録をしましょう！  
登録は a-machi-ando@entry.mail-dpt.jp を  
直接入力するかQRコードを読み取り空メー  
ルを送信して手続きしてください！



※登録は無料ですが、パケッ  
ト代等の通信料はご負担と  
なります

### 人のうごき (2月1日現在)

男…………… 3,299人  
女…………… 3,659人  
人口…………… 6,958人

前月比 11人減

世帯数…3,599世帯

前月比 5世帯減

### 安堵町高齢者タクシー 助成事業について

令和6年度の利用券(紫色)の有効期限は令和7年3月31日となっております。

期限を過ぎるとご利用いただけませんのでご注意ください。

お問い合わせ・申請先

健康福祉推進室(福祉保健センター内)

☎57・1592

FAX 57・1592



### 安堵町人権擁護委員の 委嘱

町人権擁護委員として委嘱発令されました。

人権擁護委員 富井 忠雄 氏

### Living Parkキリンの ご案内

利用対象 未就学児とその保護者

開室日時 月・水・土曜日

①午前10時～午後12時

②午前13時30分～午後15時30分

※第1金曜日は閉室

閉室日 火・白曜日、祝日、第1金曜日

利用料 町内在住の方：無料

町外在住の方：子ども・保護者一人につき 1回100円

その他 土曜日のご利用はご予約が必要です。専用フォームよりご予約をお願いします。

専用予約フォーム



お問い合わせ

Living Park キラリエ ☎84 - 5280

### らっくく(親子ひろばの 広場)のご案内

親子で楽しく遊べる内容盛りだくさん!皆さんのご参加お待ちしております。

対象 3・4か月～就学前までのお子さんとその保護者

とき・内容

3月7日(金)

「おやつ作り・お茶会」

4月4日(金)

「新聞破り・風船フッション・ボールプール」

※いずれも午前10時～正午

ところ 福祉保健センター

持ち物 飲み物

費用 無料

申込み 開催日前日までに左

記へお申し込みください。

子ども家庭推進室

(福祉保健センター内)

☎57・1591

✉ sukoyaka@town.ando.lg.jp

自由遊びの時間に、体重測定や相談ができます。



## 子育て広場あかり

～遊びましょう～

集まりましょう!遊びましょう!笑いましょう!



とき 3月18日(火)

午前10時30分～11時

ところ 安堵こども園2階

内容 お楽しみ会

お問い合わせ:子育て広場あかり

☎57-2823



助産師さんが来てくれます!  
遊んだ後でもお話や相談ができます。  
是非お越しください。

# 住民税非課税世帯等給付金のご案内

## ■対象となる世帯

基準日(令和6年12月13日)において安堵町の住民基本台帳に登録されており、令和6年度住民税非課税の世帯。

### 【ご注意】

※扶養親族等のみで構成される世帯は対象ではありません。

## ■支給額

1世帯あたり3万円

※18歳以下の児童がいる世帯には、  
児童1人あたり2万円を加算します。



## ■手続き方法

対象の世帯には「支給要件確認書」を令和7年2月28日(金)に発送しています。

給付金を受け取るには確認書の返送が必要です。令和7年6月30日(月)(必着)までに必要事項を記入し、本人確認書類の写し・通帳等の写し等を同封のうえ、返信用封筒にて返送してください。「確認書」に記載の期限までに返送がない場合は受給を辞退したとみなします。

【お問い合わせ】 住民課住民係 ☎57-1511

## ★ご注意ください★

住民税非課税世帯等給付金の「振り込め詐欺」や「個人情報の搾取」にご注意ください。安堵町の職員を装った不審な電話がかかってきたり、郵便やメールが届いたら、警察署や警察相談専用電話(#9110)にご連絡ください。



# 対策について



児童生徒の安全確保にご協力をお願いします。

## 【改善等した箇所】



### ①東安堵233番地付近

- ・電柱 学童横断注意喚起貼り替え



- ・道路 学童注意標示



### ②安堵町内各所

- ・道路（足元） 止まれシール張り替え



前号(令和7年2月号)に掲載の【通行時に注意していただきたい箇所】①②③付近は改善工事等計画中。



# 通学路の安全

## 通学路を通行の際は、スピードを落とし徐行運転し、

安堵町では、児童生徒の登下校時における通学路の安全確保に向けた取り組みを行うため、「安堵町交通安全プログラム」を策定し、毎年、合同点検を実施しております。今年度も各関係機関とともに通学路の合同点検を実施しました。対策必要箇所については、関係機関が連携し、順次、安全対策に努めていますが、対策に時間を要する箇所も存在しておりますので、今後も引き続き、地域の皆様による見守り等のご協力をお願いします。また、通学路に面したブロック塀や老朽化した建物等を所有されている方は安全性について、確認をしていただきますようお願いします。

### 各関係 機関

奈良県交通安全協会西和支部協会安堵町分会  
西和警察署 交通課・生活安全課・地域課  
郡山土木事務所 計画調整課・工務課  
安堵町防犯推進協議会  
安堵町役場 事業課・安全安心課・子ども家庭推進室  
安堵町立小学校・安堵町立中学校

### 危険箇所 情報提供 協力者

安堵町立小学校・安堵町立中学校の保護者の方々  
見守りボランティアの方々  
各大字区長の方々  
奈良県交通安全協会西和支部協会安堵町分会  
安堵町防犯推進協議会  
安堵町議会議員の方々

【お問い合わせ】 安堵町教育委員会事務局 教育推進課 ☎57-2033

### 西和地区で15件の火災

令和6年10月から令和7年1月末まで



火災予防の啓発活動の様子

安堵町消防団

火の取り扱いは十分に注意しましょう。  
出かける前や、おやすみ前にはもう一度火のもとを確認しましょう。

火の取り扱いは十分に注意しましょう。  
出かける前や、おやすみ前にはもう一度火のもとを確認しましょう。

**火災多発！**  
火の取り扱いには十分ご注意ください

## 軽自動車 廃車・名義変更は3月31日(月)までに

軽自動車税は、4月1日の所有者に課税されます。盗難にあわれた方やスクラップにされた方、または名義変更された方は、下記の表を参考に**3月31日(月)**までに届け出をしてください。

### 【奈良運輸支局からのお願い】

毎年3月末は、決算期や自動車税の賦課期日の終期等による影響を受け、自動車の検査・登録の各種申請が窓口集中します。この時期は、申請者の皆さま方には長時間お待ちいただくなど大変ご迷惑をおかけすることとなります。このような状況を緩和するため、自動車の移転登録（名義変更）や抹消登録（廃車）等の各種手続き、及び検査につきましては、できるだけ早期に済まされるようお願いいたします。

登録及び検査関係の案内につきましては、ヘルプデスク「050-5540-2063」（音声又はFAXサービス）により24時間行っています。

また、近畿運輸局ホームページ「<http://www.tb.mlit.go.jp/kinki/>」で、各種手続き案内を掲載していますのでご利用ください。



※近畿運輸局ホームページQRコード

車の種類	申告先	申告に必要なもの
原動機付自転車 排気量125cc以下のもの	転出先で引き続き使用する場合は転出先の市区町村役場へ  廃車または所有者変更の場合は町役場税務課へ <b>☎0743-57-1511</b>	転出先の市区町村へお問合せください。  ・ナンバープレート ・登録済証
軽自動車 (3輪・4輪のもの)	①奈良県内の転出または所有者変更は軽自動車検査協会奈良事務所へ(大和郡山市額田部北町980番地の3) <b>☎050-3816-1845</b> ②奈良県外への転出または所有者変更は最寄りの軽自動車検査協会へ	①奈良県内の転出または所有者変更 ・住民票の写し ・自動車検査証 ②奈良県外へ転出または所有者変更 ・上記の他にナンバープレート
二輪の小型自動車 排気量125ccを超えるもの	①奈良県内の転出または所有者変更は近畿運輸局奈良運輸支局へ(大和郡山市額田部北町981番地の2)、登録の手続き案内は、ヘルプデスク「☎050-5540-2063」（音声又はFAXサービス）により24時間行っています。また、近畿運輸局ホームページ「 <a href="http://www.tb.mlit.go.jp/kinki/">http://www.tb.mlit.go.jp/kinki/</a> 」で各種手続き案内を掲載していますのでご利用ください。 ②奈良県外への転出または所有者変更は最寄りの運輸支局へ	



『相続登記をしましょう』  
相続登記の義務化は2024年4月1日から施行

相続等で不動産取得を知った日から3年以内に正当な理由がなく登記・名義変更手続きをしないと10万円以下の過料の対象となります。

近年、相続された不動産(土地・建物)について、相続登記がされないケースが増えています。相続登記がされないままになっていることにより、様々な問題が生じるようになります。ご自分の権利を大切にすると共に、次世代の子どもたちのために、是非とも相続登記をしましょう。

◎住所変更した場合も不動産登記が義務化され、2年以内に正当な理由がなく手続きをしなければ5万円以下の過料の対象になります。  
(施行日 2026年4月1日)

お問い合わせ

奈良地方法務局 奈良市高畑町552

☎0742・23・5534

(代表・自動音声案内)

登記手続案内予約

☎0742・23・5230

(自動音声案内 6番)

「未登記建物を建てた・増築した・壊した・所有者を変えた時は、税務課にお知らせください」

① 建てた時・増築した時

建物が竣工した年の翌年から固定資産税が課税されます。固定資産税の算出のため、所有者から建物の固定資産補充課税台帳登録事項申請書を提出していただき、職員が建物を実際に見て調査をします。

② 壊した時

建物を壊した年の翌年からその建物に課税されていた税金はなくなりませんが、所有者から建物の滅失届(取壊し届)を提出していただき、職員が現地を見て確認する必要があります。

③ 所有者を変えた時

登記されている建物の場合、納税通知書は1月1日時点の登記名義人宛(登記名義人が亡くなっている場合は相続人に送付します)。

右記同様、未登記建物についても

1月1日時点で安堵町税務課が把握している所有者へ送付します。未登記建物の場合、変更前後の所有者から建物の**固定資産補充課税台帳登録事項変更申請書**を提出していただかなければ所有者の変更が分かりません。ご提出がない場合は、旧所有者に納税通知書が届きます。

★①②③の届出書・申請書は税務課にありますので、ご連絡ください。

お問い合わせ

税務課

☎57・1511(代)



土地(家屋)価格等縦覧  
帳簿の縦覧について

とき 4月1日(火)～6月2日(月)

午前8時30分～午後5時  
15分(土・日・祝日は除く)

ところ 安堵町役場税務課

令和7年度分の固定資産税課税台帳をもとに作成される土地価格等縦覧帳簿(所在、地番、地目、地積、価格が記載されています)、家屋価格等縦覧帳簿(所在、家屋番号、種類、構造、床面積、価格が記載されています)により、土地または家屋の納税者の方に町内の土地または家屋の価格をご覧いただけます。

縦覧できる人は、「固定資産税の納税者(免税点以上の方)」であり、土地のみを所有する人は土地の、家屋のみを所有する人は家屋の縦覧しかできません。縦覧をする方は、本人確認書類としてマイナンバーカード、運転免許証などをご持参ください。

なお、縦覧期間を過ぎたの縦覧はできませんのでご了承ください。

※納税義務者本人(免税点未満の方も含む)が所有する固定資産に係る部分の内容については、課税台帳に価格等の登録を行った後、一年を通じて閲覧することができます。

お問い合わせ

税務課

☎57・1511(代)

## 安堵町水道事業からのお知らせ

～ 奈良県広域水道企業団の設立について ～

安全で安心な水道水を将来に渡って持続的に供給するため、奈良県と奈良県内26市町村による『奈良県広域水道企業団』が令和6年11月に設立されました。

### 1. 水道料金が変わります。

令和7年4月以降の検針分から奈良県広域水道企業団の「新料金」が適用されます。

ただし、安堵町の「現行料金」と企業団の「新料金」とを比較し、新料金が高くなる場合は、現行料金を適用します（統合後5年間の経過措置）。具体的には、「安堵町の現行料金で算出した料金」と、「企業団の料金体系で算出した料金」を比較して、低い料金が請求されます。

また、令和7年4月以降より上下水道料金の【滞納】に対する「延滞金」「遅延損害金」が発生します。お支払いについては納期限内にお願いします。

※この「新料金等」は、奈良県広域水道企業団設立準備協議会において関係首長間で合意された内容に基づくものです。奈良県広域水道企業団議会の議決を経て決定されます。

#### ◆メーター口径 13mmの場合 ※2ヶ月料金

モデルケース	使用水量	現行料金(税抜き)	新料金(税抜き)【予定】
単身世帯	15m <sup>3</sup>	2,750円	2,055円
2人世帯	30m <sup>3</sup>	5,220円	3,950円
4人世帯	50m <sup>3</sup>	8,920円	7,260円

#### ◆メーター口径 20mmの場合 ※2ヶ月料金

モデルケース	使用水量	現行料金(税抜き)	新料金(税抜き)【予定】
単身世帯	15m <sup>3</sup>	3,150円	3,015円
2人世帯	30m <sup>3</sup>	5,620円	4,910円
4人世帯	50m <sup>3</sup>	9,320円	8,220円

#### ◇新しい上水道料金（税抜）（予定） ※便宜上2ヶ月表示にしています

用途	メーターの口径	基本料金		用途	現行料金		用途	新料金	
		現行料金	新料金		使用水量	金額		使用水量	金額
一般用	13mm	1,400円	780円	一般用	1m <sup>3</sup> から16m <sup>3</sup> まで	90円	一般用	1m <sup>3</sup> から20m <sup>3</sup> まで	85円
	20mm	1,800円	1,740円		17m <sup>3</sup> から40m <sup>3</sup> まで	170円		21m <sup>3</sup> から40m <sup>3</sup> まで	147円
	25mm	2,600円	2,880円		41m <sup>3</sup> から60m <sup>3</sup> まで	200円		41m <sup>3</sup> から60m <sup>3</sup> まで	184円
	30mm	3,600円	4,340円		61m <sup>3</sup> から100m <sup>3</sup> まで	240円		61m <sup>3</sup> から100m <sup>3</sup> まで	242円
	40mm	6,000円	7,840円		101m <sup>3</sup> から200m <sup>3</sup> まで	280円		101m <sup>3</sup> から200m <sup>3</sup> まで	300円
	50mm	7,000円	13,660円		201m <sup>3</sup> から	310円		201m <sup>3</sup> から1000m <sup>3</sup> まで	416円
	75mm	14,000円	31,060円					1001m <sup>3</sup> から	
	100mm	管理者が定める額	57,380円	湯屋用	100m <sup>3</sup> を超える部分	150円	湯屋用	1m <sup>3</sup> から	60円
	150mm		130,560円						
200mm	236,460円								



**2. 水道及び下水道料金のメーター検針並びに請求方法が変わります。**

これまで安堵町では、毎月検針及び毎月請求としていましたが、令和7年4月より隔月検針及び隔月請求に変更となります。

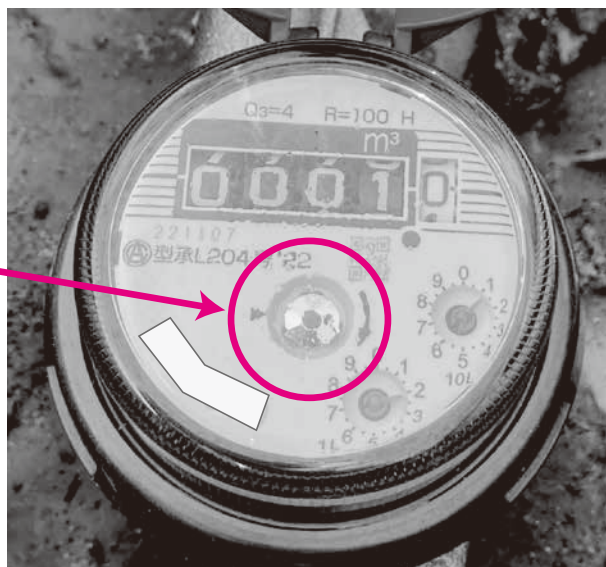
2ヶ月ごとに検針を行い、検針した2ヶ月分の水量を均等に使用したものととして、当月分と前月分として算定し、合計して請求します。1月あたりの請求金額が増えることはありません。

※検針が2ヶ月に1回となりますので、宅地内の漏水発見が遅れる場合が想定されます。宅内漏水は思わぬ出費に繋がりますので、定期的にメーターの確認をされることをお勧めします。

(検針時に水量の極端な増加など、漏水の疑いがある場合はご使用者様へお知らせを行っています。)

**漏水の確認方法**

- ①宅地内の蛇口を全部閉めてください。
- ②メーターボックスを開け、水道メーターの蓋を開いてください。
- ③メーター内のパイロットと呼ばれる「銀色の円形のもの」が回転しているかどうかを確認します。
- ④パイロットが回転していれば漏水の可能性が  
あります。



**3. 窓口での現金取り扱い方法が変わります。**

令和7年4月より、水道料金を役場窓口などで納付書にて納めていただいている方は、口座振替や納付書にて金融機関もしくはコンビニ窓口で、お支払いをお願いします。なお、お支払いは便利で確実な「口座振替」をおすすめします。

※現在、奈良県広域水道企業団として事業を開始することに伴い、一時的に口座振替の新規受付を停止しております。口座振替の新規受付は、4月1日以降より再開する予定です。

**4. 水道料金以外に水道利用者から徴収すべき手数料が変わります。**

㊦ 水道加入金 (口径別に加入金の額を統一) (円:(税抜))

口径 時期	13mm	20mm	25mm	30mm	40mm	50mm	75mm	100mm	150mm	200mm
～R7. 3	200,000	270,000	550,000	1,150,000	2,200,000	3,600,000	5,000,000			
R7. 4～	146,000	222,000	355,000	527,000	969,000	1,559,000	3,730,000	6,814,000	15,944,000	29,291,000

㊧ 水道開閉栓手数料 ※開閉栓に伴う申請は原則として事前に連絡をしてください。 (円:(税込))

種別	趣旨	改正前	改正後
開栓・再開手数料	新規に開栓又は再開の時に係る事務手数料	1,000	徴収しない(廃止)
閉栓・中止手数料	水道の閉栓又は中止の時に係る事務手数料	1,000	徴収しない(廃止)

【お問い合わせ】 安堵町事業部 奈良県広域水道企業団準備事務所 ☎57-2333

## マイナンバーカードをつくりましょう！

～申請・交付・更新などの手続きがより便利に～

### その1 役場でマイナンバーカードの申請ができます！

住民課窓口で、マイナンバーカードの申請ができるようになりました。申請に必要な写真撮影も無料で行います。また、役場で申請していただいた方に限り、マイナンバーカードをご自宅へ郵送します。申請には必ずご本人がお越しください。出張申請をご希望の方は、下記をご覧ください。

【と き】 開庁日（土・日曜、祝日を除く、平日午前8時30分～午後5時15分）

【と ころ】 住民課①番窓口

【必要なもの】 通知カード（申請時に回収します）・住民基本台帳カード（お持ちの方）・本人確認書類（下記※の「Aを1点」、または「Bを2点」。ただし通知カードをお持ちでない場合は、「Aを2点」、または「AとBを1点ずつ」。本人確認書類が不足している場合は窓口での受取になります。）

### その2 申請・交付・更新の手続きが休日にできます！

平日に役場にお越しいただけない方のために、下記の日程で休日窓口を開設します。休日窓口で行える手続きは、マイナンバーカードの申請・交付・更新及び電子証明書の更新です。

すべての手続きに、必ずご本人がお越しください。

【と き】 令和7年3月23日（日）午前8時30分～正午

【と ころ】 住民課①番窓口

○マイナンバーカードの申請

【必要なもの】 その1をご参照ください。

○マイナンバーカードの交付

【必要なもの】 交付通知書（はがき）・通知カード・住民基本台帳カード（お持ちの方のみ）・本人確認書類

○マイナンバーカードの更新

【必要なもの】 有効期限通知書・マイナンバーカード・本人確認書類（※）

☆申請時に写真撮影をご希望されない場合は、顔写真（縦4.5cm×横3.5cm 最近6か月以内撮影、無帽、正面、無背景のもの）をご持参ください。

○電子証明書の更新

【必要なもの】 有効期限通知書・マイナンバーカード・現在設定済みの暗証番号

※本人確認書類

- 【A】 運転免許証・パスポート・住民基本台帳カード（顔写真付き）・運転経歴証明書（交付年月日が平成24年4月1日以降のもの）・身体障害者手帳・精神障害者保健福祉手帳・療育手帳・在留カード（顔写真付き）・特別永住者証明書
- 【B】 健康保険証・介護保険証・母子手帳・年金手帳・社員証・学生証・医療受給者証など「住所+氏名」または「生年月日+氏名」の記載があるもの。



お問い合わせ 住民課 ☎57-1511（代）

## コンビニで印鑑

マイナンバーカードを利用して、コンビニ等で住民票や印鑑登録証明書を取得することができます。

○利用時間

午前6時30分～午後11時（12月29日～1月3日、メンテナンス日を除く）

○利用できる人

利用者証明用電子証明書（数字4桁の暗証番号）搭載のマイナンバーカードをお持ちの人

○取得できる証明書

住民票 1通300円

※本人及び本人と同一世帯に記載されている人の住民票が取得可能。  
印鑑登録証明書 1通300円

※本人の証明書のみ取得可能。

お問い合わせ

住民課 ☎57-1511（代）

## マイナンバーカードの出張申請サービス受付中！

「出張申請サービス」とは、自宅や公民館などご希望の場所まで職員が訪問し、マイナンバーカードの申請を受け付けるサービスです。事前予約が必要ですので、ご希望の方は左記までお電話ください。

住民課 ☎57-1511（代）

■ 人件費の状況(普通会計決算)

区分	住民基本台帳人口 令和5年度末	歳出額 A	実質収支	人件費 B	人件費率 (B/A)	(参考)令和4年度 の人件費率
令和5年度	7,020人	3,778,296千円	432,207千円	936,730千円	24.7%	25.0%

■ 職員給与費の状況(普通会計決算)

区分	職員数 A	給 与 費				一人当たり給与費 B/A
		給 料	職員手当	期末・勤勉手当	計 B	
令和5年度	109人	351,231千円	72,117千円	143,719千円	567,066千円	5,202千円

- (注) 1 職員手当には退職手当を含みません。  
2 職員数は、令和5年4月1日現在の人数です。(フルタイム会計年度任用職員を含む)。

■ 職員の平均年齢、平均給料月額及び平均給与月額の状況(令和6年4月1日現在)

区分	一般行政職			技能労務職		
	平均年齢	平均給料月額	平均給与月額	平均年齢	平均給料月額	平均給与月額
安堵町	43.6歳	307,880円	373,855円	55.2歳	333,766円	387,440円
国	42.1歳	323,823円	405,378円	51.2歳	288,144円	330,553円

- (注) 1 「平均給料月額」とは、職種ごとの職員の基本給の平均です。  
2 「平均給与月額」とは、給料月額と毎月支払われる扶養手当、地域手当、住居手当、時間外勤務手当などのすべての諸手当の額を合計したものであり、地方公務員給与実態調査において明らかにされているものです。

■ 特別職の報酬等の状況(令和6年4月1日現在)

区 分	月 額	期末手当	
給 料	町 長	780,000円	令和5年度 支給割合 3.4月分
	副町長	650,000円	
	教育長	570,000円	
報 酬	議 長	330,000円	
	副議長	280,000円	
	議 員	270,000円	

■ 職員の初任給の状況(令和6年4月1日現在)

区 分	安堵町	国	
一般行政職	大学卒	196,200円	196,200円
	高校卒	166,600円	166,600円
技能労務職	高校卒	166,600円	—

■ 職員の手当の状況

○ 期末手当・勤勉手当

安 堵 町	国
(令和5年度支給割合) 期末手当 勤勉手当 2.45月分 2.05月分	安堵町と同じ
(加算措置の状況) 職制上の段階、職務の級等による加算措置 ・役職加算 5~15%	(加算措置の状況) 職制上の段階、職務の級等による加算措置 ・役職加算 5~20% ・管理職加算 10~25%

■ 部門別職員数の状況と主な増減理由(各4月1日現在)

部門	区 分		対前年 増減数	主な増減理由	
	職員数 令和5年	令和6年			
普通会計部門	一般行政部門	議 会	2	2	新規採用及び 人事異動のため
		総務	21	24	
		税務	6	6	
		民生	41	45	
		衛生	7	6	
		農林水産	3	3	
		商工	2	2	
		土木	4	5	
		計	86	93	
	教育部門	10	10		
小 計	96	103			
公営企業等 会計部門	水道その他	水 道	1	3	新規採用及び 人事異動のため
		下 水	1	1	
		そ の 他	6	5	
	小 計	8	9		
合 計	104	112	8		

(注) 職員数は一般職に属する職員数です。

■ 分限・懲戒処分(令和5年度) 休職 2件

安堵町の人事行政の運営等の  
状況についてお知らせします

お問い合わせ  
総合政策課 ☎57・1511(代)

○ 地域手当(令和5年度決算)

	支給実績	支給職員1人当たり 平均支給年額
地 域 手 当	22,254千円	204,164円
特殊勤務手当	324千円	3,138円
時間外勤務手当	15,060千円	183,658円

○ その他の手当(令和6年4月1日現在)

扶養手当	配偶者 6,500円、子10,000円その他扶養親族6,500円、特定年齢加算 5,000円	国と同
住居手当	借家28,000円(上限)	国と同
通勤手当	交通機関等利用(上限)55,000円、自動車等 2km以上5km未満 2,000円等	国と同
管理職手当	役職に応じ給料月額の7~15%を支給	国と異

○ 退職手当(令和6年4月1日現在)

	安 堵 町	国
(支給率) 自己都合	勤続20年 19.6695月分	勤続20年 24.586875月分
勤続25年	28.0395月分	33.27075月分
勤続35年	39.7575月分	47.709月分
最高限度額	47.709月分	47.709月分
その他の加算措置 定年前早期退職特例措置(2~20%加算)		
1人当たり平均支給額	596千円 23,736千円	—

(注) 退職手当の1人当たり平均支給額は、令和5年度に退職した職員に支給された平均額です。

# 安堵町ごみカレンダー (2025.3月～2025.4月)



日頃より、ごみの分別収集にご協力いただきありがとうございます。  
『安堵町ごみカレンダー』をお知らせします。

☆収集方法についてのお知らせ☆

【容器プラスチック包装ごみ】につきまして、洗って透明の袋に入れて出して頂きますようお願いいたします。  
洗えない、汚れが落ちないものは可燃ごみ（町指定燃やすごみ専用袋）で出してください。

収集  
地区

## 南コース

東安堵南・岡崎・窪田・西安堵・新法隆寺・興人・柿の里・若草の里・かしの木台

3月					4月					
月	火	水	木	金	月	火	水	木	金	
3	可燃 資源	4	5	6 可燃/容フ 資源	7		1	2	3 可燃/容フ 資源	4
10	可燃 資源	11	12	13 可燃/容フ 資源	14	7 可燃 資源	8	9	10 可燃/容フ 資源	11
17	可燃 資源	18	19 リサイクル	20 可燃/容フ 資源	21	14 可燃 資源	15	16 リサイクル	17 可燃/容フ 資源	18
24	可燃 資源	25	26 不燃 小型家電	27 可燃/容フ 資源	28	21 可燃 資源	22	23 不燃 小型家電	24 可燃/容フ 資源	25
31	可燃 資源					28 可燃 資源	29	30 有害	可燃/容フ 資源	

収集  
地区

## 北コース

東安堵・飽波・笠目・小泉苑・あつみ台・東安堵マンション地区

3月					4月				
月	火	水	木	金	月	火	水	木	金
3	4 可燃 資源	5 リサイクル	6	7 可燃/容フ 資源		1 可燃 資源	2 リサイクル	3	4 可燃/容フ 資源
10	11 可燃 資源	12 不燃 小型家電	13	14 可燃/容フ 資源	7	8 可燃 資源	9 不燃 小型家電	10	11 可燃/容フ 資源
17	18 可燃 資源	19	20	21 可燃/容フ 資源	14	15 可燃 資源	16	17	18 可燃/容フ 資源
24	25 可燃 資源	26	27	28 可燃/容フ 資源	21	22 可燃 資源	23	24	25 可燃/容フ 資源
31					28	29 可燃 資源	30 有害		

※不燃ごみの「スプレー缶・カセットボンベ、使い捨てライター等」は収集時に、収集車で火災  
がおこり、人命に関わる事故になる恐れがありますので、必ず中身を使い切ってください。  
※「使い捨てライター・チャッカマン」は不燃ごみで出してください。  
※「スプレー缶類」は、他の不燃ごみと分けて透明の袋で不燃ごみの日に出してください。



お問い合わせ 住民課 ☎ 57-1511(代)





## こども

# 健康カレンダー

事業名	日時	対象	持ちもの	内容等	
7か月児健康相談	3月11日(火) 午前：受付時間を区切り指定します	満6か月～7か月児	母子健康手帳 アンケート用紙 バスタオル	身体計測、栄養・育児相談	
12か月児健康相談		満12か月～13か月児		身体計測、歯科・育児相談	
4か月児健康診査	3月11日(火) 午後：受付時間を区切り指定します	満3か月15日～4か月児		母子健康手帳、飲み物、バスタオル 母乳相談希望の方はフェイスタオル2枚 動きやすい服装でお越しください。	身体計測、内科診察、栄養・育児相談
10か月児健康診査		満9か月～10か月児			
妊産ママのボディケア&カフェ ※要予約：開催日の前日まで	3月18日(火) 受付：午前9時30分 終了：午前11時30分	妊娠後期の妊婦、産後8か月頃までのママと子ども	母子健康手帳、飲み物、バスタオル 母乳相談希望の方はフェイスタオル2枚 動きやすい服装でお越しください。	「体力メンテナンス」について、赤ちゃんの身体測定、情報交換、母乳相談など ※赤ちゃんの兄弟は、子育てボランティアBe-輪による託児あり(料金200円)	
助産師による母乳・育児相談(個別相談)※要予約	月～金曜日(祝日は除く) 午前9時30分～正午	妊婦及びパートナー 子育て中の方	母子健康手帳 母乳相談希望の方はフェイスタオル2枚	母乳や育児等、子育てに関する相談など	

※場所は福祉保健センター

※対象者には通知します。(助産師による母乳・育児相談は除く。)



## おとな

事業名	日時	対象	持ちもの	内容等
健康相談 ※予約優先(予約の場合は午後からの相談も可能)	3月12日(水) 午前9時～11時30分受付	町内 在住の方	健康ファイル 尿検査希望の方は、朝起きてすぐの尿(50cc程度)	健康相談、血圧測定、体組成測定、腹囲測定、尿検査(蛋白・糖・潜血・塩分濃度)など ※尿中塩分濃度測定のみ料金100円が必要です。
こころの相談室 ※予約優先	3月12日(水) 26日(水) 午後1時～3時(1人1時間程度)			気分がおちこみやすい、最近イライラしやすくなったなど、専門の相談員がご相談に応じます。ご本人だけでなく家族の方などからの相談も可能です。

※場所は福祉保健センター

ご予約・お問い合わせ 健康福祉推進室(福祉保健センター内) ☎57-1590 FAX 57-1592

☆3 / 1～3 / 8は、女性の健康週間です☆

## 安堵町 健診・がん検診は年間予約制!

年間予約の案内(各種健(検)診申し込み案内)は、4月初めに発送を予定しています。

### 【案内発送対象者】

- ・令和5年度もしくは令和6年度に各種健(検)診を受けた方
- ・40歳以上の国民健康保険被保険者
- ・84歳以下の後期高齢者医療保険被保険者
- ・節目年齢の方  
35歳・40歳・45歳・50歳・55歳・60歳・65歳(令和7年3月31日時点)
- ・令和6年度の転入者で35歳以上の方
- ・令和6年度に年間予約回答はがきや電話等で、令和7年度の案内希望と回答された方

案内発送対象に該当されない方で、健(検)診を希望される方は、3月10日(月)までに健康福祉推進室へご連絡ください。

### がんについて

日本で2023年に新たにがんと診断された人は、推計約103万4千例です。また、がん死亡者数は約38万2千人です。がんは死因の第一位であり、がんになる人は年々増えて

います。その原因は、高齢化だけでなく、働き盛りの40歳代から60歳代でがんになる方が増えているからです。

がんを早期発見できた場合と、発見が遅れた場合とでは、その後の生存率は大きく違います。1年に一度、検診を通して自分の体を見つめ直してみてください。

### お問い合わせ・お申し込み

健康福祉推進室福祉保健センター内  
☎57・1590  
FAX 57・1592



## 子宮頸がんワクチンのお知らせ キャッチアップ期間終了後の経過措置について

令和4年度から子宮頸がんワクチンの接種機会を逃した方へキャッチアップ接種を実施していますが、令和7年3月末をもってキャッチアップ期間が終了します。

しかし、令和6年夏以降の需要の大幅な増加に伴う限定出荷の状況等を踏まえ、**キャッチアップ期間終了後も公費で3回の接種を完了できるよう、経過措置が設けられること**が決まりました。

接種を希望される方は、キャッチアップ期間内にご検討ください。  
**キャッチアップ接種の対象者**

平成9年4月2日から平成20年4月1日生まれの女性で、過去に子宮頸がんワクチン接種を合計3回受けていない方

### 経過措置期間

令和8年3月31日まで

※キャッチアップ期間中に1回以上接種している方のみ対象

### 接種費用

無料(全額公費負担)

### 予診票発行

健康福祉推進室 窓口

### お問い合わせ・お申し込み

健康福祉推進室福祉保健センター内  
☎57・1590  
FAX 57・1592

## 食推だより



食生活改善推進委員(食推)の方々

ボランティア活動功労者団体の知事表彰をいただきました。今後も「私たちの健康は、私たちの手で」をスローガンに、食を中心に安堵町の健康づくりを推進していきます。

### レシピ紹介 にんじんのゼリー風

材料(4人分)

にんじん	100g
オレンジジュース	1/2カップ
レモン汁	小さじ1
砂糖	大さじ3
粉寒天	2g
水	150cc

# 野菜たっぷりお手軽朝ごはん

すこやか安堵21計画ワーキンググループ栄養・食生活分野の活動として、朝ごはんに野菜を取り入れるレシピを考えました。ぜひお試しください♪

## マグカップラーメン

材料(4人分)

- ・ マグカップラーメン 4袋
- ・ ハム 1パック
- ・ 水 480ml
- ・ 小松菜 1袋
- ・ もやし or 野菜ミックス 1/2袋
- ・ 蒸し大豆 お好みで



写真は一人分

一人当たりの栄養価

エネルギー	208.8kcal
たんぱく質	7.2g
脂質	3.7g
食物繊維	10.9g
塩分	3.0g

作り方

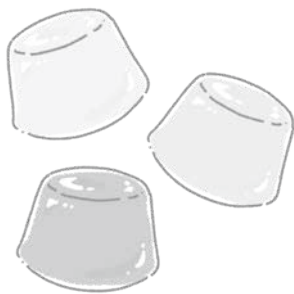
- ① 鍋に水を入れ、火にかける
- ② 小松菜を洗い、3cmに切って鍋に入れる  
(包丁、ハサミ、ねじる等どのやり方でもOK)
- ③ もやし または 野菜ミックスも鍋に入れる
- ④ 付属のラーメン、だしの素を茶碗に入れる
- ⑤ 小松菜の緑が濃くなれば④に鍋の湯をかけ、具をのせて3分まつ
- ⑥ ハムを食べやすい大きさに切り、のせる
- ⑦ 蒸し大豆をお好みで上にのせる

### POINT

冷凍野菜などをレンジでチンして入れると、更にお手軽に♪

福祉保健センター1F玄関にもレシピを置いてあります。ご自由にお取りください。

お問い合わせ 健康福祉推進室(福祉保健センター内) ☎57-1590 FAX57-1592



お問い合わせ  
☎ 57・1590  
FAX 57・1592

健康福祉推進室(福祉保健センター内)

一人分の栄養価  
エネルギー 48 kcal たんぱく質 0.4g 脂質 0.1g カルシウム 11g 食塩相当量 0g

- 作り方
- ① にんじんは柔らかくゆでて、すりつぶすか、裏ごししてAを混ぜ合わせる(またはAとともにミキサーにかける)。
  - ② 粉寒天を分量の水で煮溶かす。沸騰したら、さらにかき混ぜて砂糖を加える。
  - ③ ①と②を合わせ、水でぬらした型に流し入れる。

# 本の窓

安堵町図書室 福祉保健センター2階  
☎・FAXとも 57-1600  
[利用時間] 午前10時～午後5時



## 安堵町図書室を利用していますか…

安堵町在住、在勤の方は無料で「図書利用カード」が作れます。ぜひ、カードを作って本を借りてください。

毎月、新しい本を購入しています。  
所蔵していない本は、リクエストすることができます。

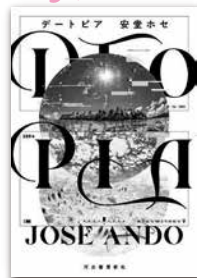


## 3月 図書カレンダー



印日は開室日

## 第172回芥川賞・直木賞 受賞作品



「D'TOPIA」  
安堂 浩セ 著  
河出書房新社



「ゲートはすべてを言った」  
鈴木 結生 著  
朝日新聞出版



「藍を継ぐ海」  
伊与原 新 著  
新潮社

貸出中の本は予約ができます。  
パソコンやスマートフォンでも可能です。  
詳しくは安堵町図書室まで  
お問い合わせください。



## 第2回

# 安堵町図書室 ファンミーティング

日時：3月22日（土） 申込制

場所：安堵町図書室  
内容：みなさんのおすすめの本について語り合う  
交流イベント  
対象：安堵町在住または在勤の方で、安堵町図書  
室のファンだと思う15歳以上の方  
定員：10名程度  
持ち物：紹介したいおすすめの本1冊  
(必要な方は水筒をお持ちください)



申し込み・お問い合わせは安堵町図書室 ☎57-1600

## 今月のこの本読んで!

「皇室をお護りせよ! 鎌田中将への密命」  
鎌田 勇/著・出版社:ワック出版

### おすすめのポイント

命より重い密命を受け、戦後の日本を救った  
すごい人がいた…。

(本好きのバーバさん)

## ねこじゃらし おはなし会



絵本・紙しばいなど、楽しいお話がいっぱい。  
みんなで来てください。

とき 3月1日(土)・4月5日(土)

午前11時～11時30分

ところ 安堵町図書室

対象 幼児から小学校低学年



## 図書室 工作クラブ

道具はこちらで用意します。申し込み不要。

とき 3月26日(水)

午後3時30分～4時30分

ところ 福祉保健センター2階会議室

対象 小学生 (保護者同伴であれば幼児も可)

## ～こころがほっこりするサロン～ 「ほっとあんどサロン」

とき ◎3月25日(火) 午前10時～正午まで

内容 脳が活性化する簡単な体操  
ゲームやレクリエーションなど

ところ 安堵町福祉保健センター2階

参加費 無料

お問い合わせ 健康福祉推進室(福祉保健センター内)

☎57-1590 FAX 57-1592



## 歴史民俗資料館 3月の花



アセビ

**企画展**  
「文化財を伝える」  
―変化・消滅と記録―

日本には建造物や仏像、行事など、指定・未指定を問わず数多くの文化財がありますが、近年、災害や少子高齢化といったさまざまな原因で、そういった文化財の変容を耳にすることがあります。

安堵町の中でも、不慮の事故ややむを得ない事情で姿を変えた文化財がいくつかあります。

今回の企画展では、そのような最近あり方が変化した文化財を取り上げ、残された資料や絵・写真から振り返るとともに、身近な文化財の姿を後世に伝えるための記録化について紹介します。

期間 3月29日(土)から  
6月2日(月)まで

ところ 館内特別展示室

《関連行事》

○ギャラリートーク

職員による展示の紹介・解説。

とき ①4月12日(土)

②5月11日(日)

午後1時30分から約30分間

※いずれも入館者は随時ご参加可能です。



折れた道標

灯芯とうしんひき

わらざうり作り

体験会

蘭草らんそうの芯を専用の道具でひき出す「灯芯ひき」を体験しませんか。灯芯保存会によってひき出された灯芯は東大寺といった寺社へ奉納され、修一会(お水取り)などの行事で使われています。

また、わらを縛むすう(より合わせる)ことから始める「わらざうり作り」も開催します。

どちらも指導を受けながら体験できますので、初めての方もお気軽にご参加ください。

とき 3月23日(日)

午後1時30分～3時30分

費用 入館料

定員 それぞれ5名まで

※定員に達し次第、受付締切



わらざうり作り

お問い合わせ

安堵町歴史民俗資料館

(大字東安堵1322)

☎57・5090

開館時間 午前9時から午後5時

(火曜日休館)

入館料 大人 220円

大・高生 110円

小・中生 60円

※町内在住の65歳以上は無料

資料館ホームページ

<https://mus.ando-rekimin.jp/>

続・安堵町の歴史点描(三十)

浄土真宗各派は鎌倉時代末期から室町時代なかばごろまでの一〇〇年あまりの間、離合集散を繰り返します。

鎌倉時代の終わりから南北朝時代にかけ、佛光寺を建てた了源が主に近畿地方の門徒や時衆、その他の念仏系信仰者を吸収して浄土真宗各派のなかで最大の宗派に成長します。

次号でお伝えしますが、安堵町域の浄土真宗もすべて佛光寺派になり、その後の佛光寺派の衰頽でただ一つ残ったのが下窪田の平楽寺でした。

戦国時代以後現在まで続く浄土真宗最大の教団の本願寺派は、このころ親鸞の末娘の覚信尼が子の覚恵とともに京都大谷に親鸞の遺骨を埋葬して墓を設け、大谷廟堂と名付けてその守護をしていました。大谷廟堂は南北朝時代に本願寺と名乗るようになりませんが、参詣人もほとんどないさびれた寺院でした。本願寺は覚如以後善如一綽如一

巧如一存如と相続されますが、綽如のころから佛光寺の勢力が及ばない北陸地方に教化して行きました。

ところが、室町時代のなかごろ本願寺に一人の英雄が現れます。存如の長男の蓮如です。蓮如は長禄元年(一四五七)に父の死によって本願寺の跡を継ぎ、北陸地方から近江国に本願寺の勢力を広げます。蓮如は釈迦の教えを書いた「仏説阿彌陀經」「仏説無量壽經」「仏説觀無量壽經」などのむづかしい聖教を使って教化するのではなく、浄土真宗の教義を蓮如自身がやさしく書き直した御文章によって教えを弘めました。なお、御文章は本願寺派の用語で、大谷派では御文、興正派では御勸章と呼んでいます。

蓮如の使ったこの方法は南北朝時代に佛光寺了源が親鸞の教えを絵系図・名帳を使ってやさしく説いたことに通じますが、今も昔も宗教が民衆の間に広がるためには難しい教義を説くのではなく、その教えをわかりやすく、口ずさむことができるほどやさしい文章にすることが必要なのでしよう。

蓮如はこの方法で北陸地方から

近畿地方にかけての民衆を門徒に取り込み、本願寺は次第に成長して行きましたがまだまだ弱小の教団でした。本願寺が浄土真宗最大の教団になるのは文明十四年(一四八二)に佛光寺の一四代門主經豪が門徒・末寺の大部分を引き連れて蓮如に帰依したことによりです。

蓮如の弟子になった經豪は名を蓮教と改めて興正寺という寺を建て、戦国時代から本願寺に属して脇門跡として本願寺を支えますが、明治九年(一八七六)に本願寺派から独立して今の興正派になります。西本願寺の南に隣接して建つ大きな伽藍が興正寺です。

經豪がなぜ自身が門主である佛光寺を離れ、蓮如の弟子になったのか、研究者がいろいろ考えていますがそのわけは今もわかっていません。そのころ佛光寺が衰頽に向かっていたのならわからないでもありませんが、当時の佛光寺にそんな様子はなく、同じ時代に生きた人にかわらない魅力が蓮如にあったということでしょう。

大和国でも古くからある佛光寺派寺院のほとんどが本願寺に帰依

しましたので、佛光寺は門徒・末寺の大部分を失って弱小教団に転落しています。

なお、蓮如によって教化された門徒たちが戦国大名に抗して武装蜂起したのが一向一揆です。一向一揆は戦国時代に北陸地方から東海地方、近畿地方に広がり、大和国でも起こっていますが、浄土真宗各派がすべて一揆に加わったのではなく、蓮如によってその勢力をそがれた他の宗派は一向一揆と戦っていません。

一向一揆の最終戦争が大坂戦争と呼ばれる大坂(石山)本願寺と織田信長の戦いですが、その戦いに本願寺は敗れ、豊臣政権や徳川幕府のもとで政治権力と協調して民衆教化に力をつとめ生き延びることになり、現在に至っています。

安堵町文化財保護審議会委員

吉田 栄治郎

次号(4月)号は、歴史点描の掲載は休載します。

掲載の再開は5月号からです。

## 第49回安堵町マラソン大会

結果

交通規制等近隣住民の方々のご協力、当日の運営へのご協力により無事に終える事が出来ました。

ご理解・ご協力ありがとうございました。

1月19日(日)に行いましたマラソン大会の結果は次のとおりです。

### ◆小学生低学年3km

◎男子の部

- 1位 梅木 創潤
- 2位 高谷 一温
- 3位 吉村 貫汰

◎女子の部

- 1位 横野 凧咲
- 2位 高橋 さら
- 3位 長田 聖夏

### ◆小学生高学年3km

◎男子の部

- 1位 服部 良祐
- 2位 梅木 千潤
- 3位 中西 博都

◎女子の部

- 1位 後藤美結花
- 2位 平田 那生
- 3位 岡田 藍里

### ◆一般 3km

◎男子の部

- 1位 大谷 俊平
- 2位 高見 薫
- 3位 竹村 悠雅

◎女子の部

- 1位 竹村 華
- 2位 堀川 陽向
- 3位 山口 垂季

### ◆ファミリー3km

◎男子の部

- 1位 鈴木 裕史
- 2位 野口 謙心
- 3位 橋本 結惟人

◎女子の部

- 1位 岩永 颯大
- 2位 堀内 美孝

### ◆小学生高学年5km

◎男子の部

- 1位 岩永 颯大
- 2位 堀内 美孝

### ◆一般 5km

◎男子の部

- 1位 瀬尾 良平
- 2位 辻井 尚志
- 3位 大蔵 昌士

◎女子の部

- 1位 水内 喜美代
- 2位 桜木 早苗
- 3位 津田 文字



## 第50回安堵町民体育祭

◆とき : 10月に開催予定 ※雨天中止

◆ところ : 安堵中央公園多目的広場

※日程等は確定後再度周知いたします。





## 安堵町スポーツ協会春季大会のお知らせ

### 第51回軟式野球大会

とき 4月6日(日)

午前9時～

予備日 13日(日)

ところ 安堵中央公園多目的広場

対象 町在住・在勤者

申込期間 3月17日(月)～

3月31日(月)



### 第51回ソフトテニス大会

とき 4月6日(日)

午前9時～

予備日 13日(日)

ところ 中央公園テニスコート

対象 町在住・在勤者

申込期間 3月17日(月)～

3月31日(月)



### 第43回硬式テニス大会

とき 4月6日(日)

午後1時～

予備日 13日(日)

ところ 中央公園テニスコート

対象 町在住・在勤者

申込期間 3月17日(月)～

3月31日(月)

### 第44回バドミントン大会

とき 4月6日(日)

午前9時～

ところ 中央公園体育館アリーナ

対象 町在住・在勤者

申込期間 3月17日(月)～

3月31日(月)



申込・お問い合わせ

安堵中央公園体育館内

安堵町スポーツ協会事務局

(火曜日休館)

☎58・4011

## 安堵中央公園多目的広場 無料開放のお知らせ

地域における子どもが遊べる場として、安堵中央公園多目的広場を左記の日時に無料で開放しています。広々と使えますので、スポーツや遊びに気軽にご利用ください。

### 【開放日時】

3月5日(水)・19日(水)

※当日の天候による利用の可否については、安堵中央公園体育館までお問い合わせください。

### 【利用対象者】

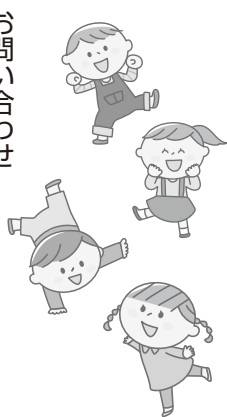
町内在住の幼児・小学生及びその保護者

※幼児が利用される場合は保護者の付き添いが必須です。

### 【利用方法】

当日、安堵中央公園体育館窓口で利用申込をしてからご利用ください。

無料でご利用できます。



お問い合わせ

安堵中央公園体育館

☎58・4011 (火曜日休館)

## 第20回市町村対抗 子ども駅伝大会

町代表選手7名が出場し、チーム一丸となって頑張ります。大会の様子が奈良テレビやYOUTUBEで中継されます。代表選手へのご声援よろしくお願ひします。

とき 3月8日(土)

ところ 檀原運動公園(檀原市) スタート 午前10時10分

町代表選手

男子 中川陽斗・三宅大智

山脇侑真・平井 旭

女子 藤原希羽・高橋ゆず

奥村月姫乃



お問い合わせ

安堵中央公園体育館

☎58・4011 (火曜日休館)



## 灯芯はつなぐ

「お水取りが終わるまで春はこない」と言われるほど、奈良の人々に親しまれてきた「東大寺二月堂修二会」。奈良時代に始まり、どんな困難な時代も途切れることなく続けられ、今年二七四回目を迎えています。

修二会に用いられる物品は、各地の「講社」や協力者によって奉納されますが、安堵の灯芯も今日では入手し難く、行には欠くことのできないものとして大切にされてきました。奉納は戦後より東安堵在住の方が務めてこられました。時を経て灯芯保存会へと受け継がれました。

灯芯産業が盛んだった昔とは異なり、現在蘭草は資料館前の小さな田んぼで育成するのみとなっています。12月からの練習日、灯芯のひき手は、より丁寧に一筋でも多く長いものをと、互いを鼓舞し取り組んできました。長くひけた灯芯は霧を吹いて縮れをのびし、いくつかの大きな束に調えて二月半ばの奉納行事を迎えています。

東大寺では2月23日、戒壇院の別火坊にて「灯芯揃え」が行われ、裁ち物板と裁ち物包丁を用い、帳面どおりの本数と寸法に揃えて灯芯箱に収められます。また、「和上」の手により、70〜80本の長灯芯が一本ずつ結ばれて一筋になり、特別な籠に保管されます。この灯芯は終盤の三日間、須弥壇を一巡して結界する役目を担います。

さて本行(3月1日)〜14日の日没後、お松明は練行衆の僧侶がお堂に案内した後、勇壮に火の粉を振りまいて回廊を駆けていきます。お堂の奥では、「常燈」の灯芯の灯りが大小さまざまな灯明に移され、ご本尊の厨子と椿や南天の飾りを美しく照らします。厳かに声明が響き「初夜」の行がはじまります。(「東大寺お水取り」小学館 参考)

灯芯保存会



## 手話奉仕員養成講座 (基礎課程)

手話で日常会話するための技術を身につけることを目標としています。

手話の学習経験がありレベルアップしたい方が対象です。

### 対象者

町内在住・在勤者で手話奉仕員養成講座入門課程を修了、もしくは、同等の技術を習得している人

### 日時

4月7日(月)〜  
10月20日(月) 祝日は除く  
毎週月曜日

午後7時〜8時30分 全24回

### 場所

安堵町中央体育館

ミーティングルーム

### 教材費

手話奉仕員養成テキスト  
3,300円

(購入済みの方は不要)  
締め切り 3月31日(月)

申し込み・お問い合わせ

安堵町社会福祉協議会

☎ 57・2523

## おはなしのひろ

「日々のことから少しはなれて、おはなしに浸ってみませんか」  
〜大人の方へ〜

とき 3月25日(火)

午後1時30分〜3時30分

ところ 福祉保健センター

2F視聴覚室

対象 高校生以上

定員 150名

参加費 無料

内容 ・素語り・朗読

「番長皿屋しき」

「キツネのおもいぢがい」

「ネパールのビール」他

・映像紙・芝居

「80年前の子どもたち」

詩・言葉あそび歌などの予定

申し込み

川口(090)45654126

(FAX) 57・3926

※フルネームでお申し込み下さい。

主催 おはなし会

ねこじやらし



## 人権・行政相談日

相談日 3月11日(火)  
 時間 午後1時～3時  
 ところ 役場3階会議室  
 相談員 人権擁護委員・行政相談委員

※相談は無料、秘密は守られます。  
 お問い合わせ 総合政策課 ☎57-1511(代)

町内の朝採り野菜を安価で提供

# ほっと安堵朝市

毎週日曜 朝9時 安堵中学校南側

※エコバッグの持参にご協力をお願いします。

出荷者募集中!

売切れ次第閉店

雨天でも開催

お問い合わせ 事業課 ☎57-1511(代)

## 安堵健康ウォーキングのご案内

どなたでも参加できます。カラダもココロも歩いて爽快!みなさんで楽しく歩きましょう!

とき・コース

◎3月2日(日)

城南宮 約8km

午前9時22分法隆寺駅発または午前9時25分大和小泉駅発の電車に乗り、藤森駅で降ります。

※いずれも雨天中止

集合場所 福祉保健センター

申込み 不要

参加費 10月～3月までの保険代として300円

持ち物 水などの飲み物、タオル、お弁当、往復の運賃、安堵健康ウォーキングスタンプ用紙(お持ちの方のみ)



1回参加ごとにスタンプ1個押印!10個集めるとプレゼントがあります!

主催 安堵町運動普及ボランティア  
 お問い合わせ

健康福祉推進室(福祉保健センター内)

☎57-1590

FAX 57-1592

## 骨盤臓器脱

陰部になにか触れておかしい、違和感があるというような症状はありませんか?加齢などとともに骨盤の筋肉や靭帯の支えが弱くなり、子宮や膀胱など本来であれば骨盤に収まっているはずの臓器が出てくる「骨盤臓器脱」は、あまり知られていませんが、多くの方が悩んでいることがわかっていきます。

骨盤臓器脱は、妊娠や出産を経て年齢を重ねることや日常的に重いものを持つような仕事に従事していること、また口頃から繰り返している便秘で排便時にいきむこと、強い咳で腹圧がかかることなど、様々な生活環境が原因とされています。

陰部の症状である為に、恥ずかしさから人に相談することをためらい、症状を悪化させてしまうこともあります。西和医療センター産婦人科のチームは、この骨盤臓器脱の治療の専門家です。状態を診させていただきます。ご本人と相談しながらいちばん良い方法で治療にあたります。かかりつけの先生が産婦人科でなく内科や外科の先生であつても構いま

せん。西和医療センターの春田祥治部長または細川奈月医長(女性医師)の外来を紹介してもらってください。

また、お近くに産婦人科クリニックがあれば、そちらで診察を受けてから西和医療センターへ紹介してもらっても構いません。また紹介状がない場合も、制度上7,700円の選定療養費をご負担いただくことにはなりますが、診察を受けることはできます。ひとりで悩んでも症状は決して良くなりません。勇気を出して受診してみてください。お電話でもお問い合わせください。



どい なおひろみ  
 土肥 直文 院長

お問い合わせ  
 西和医療センター  
 ☎0745-32-0505



## 奈良県広域消防組合 「消防フェス2025」開催!!

奈良県消防組合では、「住民参加型広報イベント」として、「消防フェス2025」を下記のとおり開催します。当日は、消防車両の展示や体験を主とした特設ブースに加え、防火・防災啓発ショー、組合マスケットキャラクター「まほろ隊長」と市町村キャラクターとの記念撮影、奈良県立畝傍高等学校吹奏楽部の演奏といったイベントの実施を予定しています。

### ○開催日時

令和7年3月15日(土)  
午前10時～午後3時

### ○開催場所

橿原運動公園 まほろば広場他  
(橿原市雲梯町323-2)

### ○アクセス

近鉄南大阪線「坊城駅」徒歩10分

※イベント開催時には周辺道路の渋滞が予想されます。また、駐車台数にも限りがありますので、ご来場の際は公共交通機関をご利用ください。

詳しくは、組合のホームページをご覧ください。

URL

<https://www.naraksk119.jp/>

(「消防フェス2025」開催記事のQRコードはこちら↓)



※組合公式Instagramでも情報発信中!

お問い合わせ先

奈良県広域消防組合

消防本部総務部総務課

「消防フェス2025」担当

☎0744・26・0119



## 自衛隊幹部候補生等の 採用案内

自衛隊の幹部候補生を募集します。

### 種目

幹部候補生(一般・歯科・薬剤科)

### 受付

- 第1回 3月1日～4月4日
- 第2回 4月23日～6月6日
- 第3回 9月1日～9月26日
- ※ 締切日必着
- ※ 第3回試験は実施しない場合があります。

### 1次試験日

- 第1回 4月12日・13日
- 第2回 6月14日
- 第3回 10月11日

### 制度概要

陸・海・空自衛隊の幹部候補生として採用し、卒業後に幹部自衛官として活躍します。

※ 受験資格については、お問い合わせください。

◆その他の採用種目も受付中です。

### 一般曹候補生

- 第1回 5月7日まで
- 18歳以上33歳未満の男女

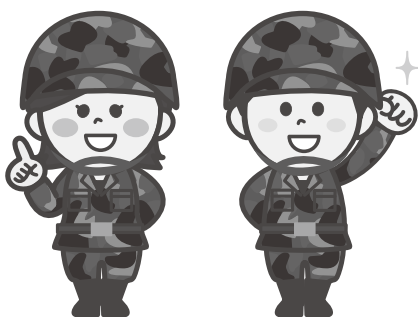
### 自衛官候補生

- 年間を通じて
- 18歳以上33歳未満の男女
- 予備自衛官補(一般・技能)
- 第1回 4月8日まで
- ※ 受験資格については、お問い合わせください。

### お問い合わせ

自衛隊奈良募集案内所

☎0742・27・5701



## 「福祉&保育おしごとフェア 2025」開催について

合同就職説明会対象者

大学・短大・専門学校生・高校生

福祉や保育の仕事に就職や転職希望の方・関心のある方

とき 令和7年3月16日(日)

11時～16時

ところ 奈良県コンベンションセンター

奈良市三条大路1丁目691-1

(近鉄新大宮駅徒歩約10分・JR奈良駅徒歩約15分)

内容

●11時～12時 参加事業所  
職場プレゼンテーション

●12時30分～16時

「魅力ワクワク・ブースde面談」  
(合同就職説明会)

県内の77事業所参加予定

●12時30分～16時

就活応援カフェ  
県内事業所が運営するカフェのドリンクやクッキー等の授産品販売

費用

参加費無料

(当日申込OK・履歴書不要・入退場自由)

お問い合わせ

奈良県福祉人材センター

0744・29・0160

奈良県社会福祉協議会

検索



## ならじョブカフェ セミナーのご案内

とき

①3月5日(水)

午後2時～3時30分

「まずはキャリアの整理から！再就職をめざす人の応募書類の書き方」

②3月12日(水)

午後2時～3時30分

「選考突破！エントリーシートの書き方」

③3月21日(金)

午後2時～4時

「面接官はここを見ている！面接対策セミナー」

④3月27日(木)

午後2時～4時

「評価ポイントがわかるグループディスカッション」

ところ

①奈良県人権センター

②高田じごとiセンター

③高田じごとiセンター

④奈良県人権センター

概要

アットホームな雰囲気就職活動のスキルを学ぶことができる

加型のセミナーです。  
参加費は無料です。

対象

就職活動中の学生やおおむね35歳未満の求職者(40代前半までの不安定就労者を含む)

定員

各10人程度(先着順)

申し込み

各セミナー前日の午後1時まで  
に、ホームページよりお申し込みください。  
お電話でも受け付けています。

お問い合わせ

奈良県奈良じごとiセンター  
ならじョブカフェ

☎0742・23・5730

FAX 0742・23・5757

ホームページ

<https://www.pref.nara.jp/item/63392.htm>





## 3月の主な行事予定カレンダー

		詳しくは	ところ	じかん
1日(土)	ねこじゃらしおはなし会	P16	図書室	午前11時～11時30分
2日(日)	安堵健康ウォーキング	P22		
3日(月)				
4日(火)				
5日(水)				
6日(木)				
7日(金)	らっこくらぶ(親子つどいの広場)	P2	福祉保健センター	午前10時～正午 ※要予約
8日(土)				
9日(日)				
10日(月)				
11日(火)	7か月児健康相談	P13	福祉保健センター	午前:受付時間を区切り指定します。
	12か月児健康相談	P13		午前:受付時間を区切り指定します。
	4か月児健康診査	P13		午後:受付時間を区切り指定します。
	10か月児健康診査	P13		午後:受付時間を区切り指定します。
	人権・行政相談日	P22	安堵町役場	午後1時～3時
12日(水)	健康相談	P13	福祉保健センター	受付 午前9時～11時30分 ※予約優先
	こころの相談室	P13	福祉保健センター	午後1時～3時 ※予約優先
13日(木)				
14日(金)				
15日(土)				
16日(日)				
17日(月)				
18日(火)	妊産ママのボディケア&カフェ	P13	福祉保健センター	受付 午前9時20分～11時30分 ※要予約
	子育て広場あかり～遊びましょう～	P2	安堵こども園	午前10時30分～11時
19日(水)				
20日(木)				
21日(金)				
22日(土)	安堵町図書室ファンミーティング	P16	図書室	
23日(日)	灯芯ひき・わらざうり作り体験会	P17	歴史民俗資料館	午後1時30分～3時30分
24日(月)				
25日(火)	ほっとあんどサロン	P16	福祉保健センター	午前10時～正午
	おはなしのつづら	P21		午後1時30分～3時30分
26日(水)	図書室工作クラブ	P16	福祉保健センター	午後3時30分～4時30分
	こころの相談室	P16		午後1時～3時 ※予約優先
27日(木)				
28日(金)				
29日(土)				
30日(日)				
31日(月)				

## てんいち先生

「てんいち」とは、てん(英語の10)と、いち(1)を合わせて11(毎月11日は人権を確かめあう日)という意味です。



1

2

3

4

安堵町人権・同和問題啓発活動推進本部



毎月11日は人権を確かめあう日です



## 安堵小学校創立150周年 記念式典が開催されました

第一部では、来賓の挨拶や五・六年生の児童によるお祝いの言葉に続き、安堵小学校を襲った室戸台風の記憶をもとに創作された映像紙芝居「おじいちゃん和大風」の公演が行われました。



また第二部では大阪桐蔭高等学校吹奏楽部による特別記念コンサートが披露されました。パワーあふれるサウンドに子どもたちの歌声や笑顔もあふれていました。

## 安堵 交番だより



### ◎犯罪の被害防止と有害環境の浄化

春休みから新学期にかけての時期は、生活環境の変化等に伴い、少年が飲酒、喫煙等の不良行為や万引き等の非行に走ったり、福祉犯等の被害に遭うケースが多くなることが予想されます。

更に最近では、闇バイトによって少年が犯罪に加担するケースも散見されることから、少年自身の規範意識の醸成及び非行等を助長する有害環境の浄化を目的とした広報啓発活動を実施します。

### ◎「闇バイト」の危険性

「闇バイト」とは、犯罪に抵触する行為で報酬を得るアルバイトの総称を指します。

最近関東を中心に「闇バイト」に応募したと思われる者が複数で住宅に侵入し、住人を縛った上で暴行を加え、現金を奪うという極めて悪質な強盗事件等が多発しています。

### 要確認

○「闇バイト」の募集はSNSだけでなく、SMSで募集している場合もある！ほかにも、友人・知人から誘われる場合もある！

○「闇バイト」に手を出せば、一生後悔することになるから絶対にやめておこう！少年に非行をさせない、犯罪に巻き込ませないようにするには、地域住民の皆様の協力が不可欠です！

### 安堵交番

☎0743・57・2603

### 西和警察署

☎0745・72・0110

