



# あんど

令和6年  
2024

3

Heartful Information

No.616



野球しようぜ!  
C. 17

安堵小学校に届いたグローブは、各クラス毎にお披露目されました。

## 主な内容

大和川一斉清掃を実施します・第50回  
安堵町民体育祭の開催について…… P2

住民税非課税世帯等に対する電力・ガス・食料品等価格  
高騰緊急支援給付金（追加給付）のご案内 …… P3

石川県穴水町に職員を派遣しました…P22

## えーまちあんどメール配信サービス

もしもの時のために、登録をしましょう！  
登録は a-machi-ando@entry.mail-dpt.jp  
を直接入力するか QR コードを読み取り空  
メールを送信して手続きしてください！



※登録は無料ですが、パケッ  
ト代等の通信料はご負担  
となります

## 人のうごき（2月1日現在）

男…………… 3,336人  
女…………… 3,703人  
人口…………… 7,039人

前月比 17人減

世帯数… 3,584世帯

前月比 13世帯減

## 大和川一斉清掃を実施 します

大和川の美化・愛護意識を高め、きれいな川を取り戻すため、また「奈良県山の日・川の日条例」の趣旨にも鑑み、大和川の清流復活を目指して、「大和川一斉清掃」を安堵町でも行います。

大和川の河川美化にみなさまのご協力をお願いします。

\*天候等により、中止される場合がありますため、町ホームページにて確認ください。

と き 3月3日(日)

午前9時～10時

約1時間

ところ 安堵町中央公園横の岡崎川

岡崎川

(大和橋～三ノ坪橋～)

平成大橋

集合場所 安堵中央公園横の岡崎川堤防(東屋)

主催 奈良県

お問い合わせ

事業課

☎57-1511(代)

## 〔第五弾〕安堵町地域振興券 の有効期限は3月31日まで

エネルギー・食料品価格等の物価高騰対策として配布しています「安堵町地域振興券」の有効期限が近づいています。令和6年3月31日(日)を過ぎるとご使用できません。有効期限内にご使用ください。また、配付対象者の方でお手元に届いていない方は、地域振興券コールセンター又は安堵町商工会までお問い合わせください。

なお、郵便局での保管期間を過ぎた地域振興券は、商工会で保管しています。

### ◆配布対象者

令和5年12月1日現在、安堵町住民基本台帳に登録されている世帯主

### ◆利用期間

令和6年3月31日(日)まで

### ◆利用可能店舗

町内の取扱登録店舗

### ◆お問い合わせ

地域振興券コールセンター

☎06-6131-6116

安堵町商工会

☎0743-57-1524

## 第50回 (令和6年度)

## 安堵町民体育祭の開催について

例年、春(4月29日)に開催しておりました安堵町民体育祭ですが、第50回(令和6年度)は令和6年10月27日(日)に開催いたします。

詳細は、決まり次第改めてご案内いたします。

なお、第51回以降も10月開催予定であることをお知らせいたします。

安堵町民体育祭実行委員会

お問い合わせ:安堵中央公園体育館(火曜日休館)

☎58-4011



## 子育て広場あかり

～遊びましょう～

集まりましょう!

遊びましょう!

笑いましょう!

と き 3月19日(火)

午前10時30分～11時

ところ 安堵こども園2階

内容 お楽しみ会

お問い合わせ:子育て広場あかり

☎57-2823



助産師さんが来てくれます!

遊んだ後でもお話や相談ができます。  
是非お越しください。

# 住民税非課税世帯等に対する電力・ガス・食料品等価格高騰

## 緊急支援給付金（追加給付）のご案内

■支給額 1世帯あたり7万円

### ■支給対象世帯

基準日（令和5年12月1日）時点において、当町の住民基本台帳に登録されており、世帯全員の令和5年度住民税均等割が非課税の世帯。

※ただし、被扶養親族等のみで構成される世帯は対象外です。

※令和5年度に実施の電力・ガス・食料品等価格高騰緊急支援給付金（3万円給付）の支給対象世帯とは条件が変更されています。3万円の給付を受けた世帯すべてに追加で給付されるわけではありません。

### ■手続き方法

対象の世帯には、下記の2種類の書類どちらかをお送りします。

届いた書類の内容によって、手続き方法が異なりますので、ご注意ください。

#### （1）「支給のお知らせ」（白色の紙）が届いた世帯（令和6年1月22日発送）

- 令和6年2月下旬から順次振込みを行っています。
- 振込日が決定した方へ、決定通知を送付していますので、ご確認ください。

#### （2）「支給要件確認書」（青色の紙）が届いた世帯（令和6年1月22日発送）

- 支給を受けるには、「確認書」の返送が必要です。
  - 必要事項をご記入のうえ、返信用封筒で返送してください。
- ※本人確認書類の写し・通帳の写しの添付が必要な場合があります。
- 「確認書」の返送期限は令和6年4月22日必着です。期限までに返送がない場合は、受給を辞退したとみなします。

### 住民税均等割のみ課税世帯への給付金のご案内

住民税均等割のみが課税されている世帯に対し、1世帯あたり10万円を給付します。また、対象世帯のうち18歳以下の児童を扶養している世帯に対し、児童1人あたり5万円の加算給付を行います。

現在、早急な給付に向けて準備を進めています。詳細が決定しましたら、広報および町ホームページで改めてお知らせします。

### 住民税非課税世帯の児童への加算給付のご案内

上記のとおり、住民税非課税世帯に対し、先行して給付を行っております。この給付金の対象世帯のうち18歳以下の児童を扶養している世帯に対し、児童1人あたり5万円の加算給付を行います。

現在、早急な給付に向けて準備を進めています。詳細が決定しましたら、広報および町ホームページで改めてお知らせします。

■お問い合わせ 安堵町住民税非課税世帯等に対する臨時特別給付金係 ☎57-1511（代）

## マイナンバーカードをつくりましょう！

### その1 役場でマイナンバーカードの申請ができます！

住民課窓口で、マイナンバーカードの申請ができます。申請に必要な写真撮影も無料で行います。また、役場で申請していただいた方に限り、マイナンバーカードをご自宅へ郵送します。申請には必ずご本人がお越しください。出張申請をご希望の方は、下記をご覧ください。

- 【と き】 開庁日（土・日曜、祝日を除く、平日午前8時30分～午後5時15分）
- 【と ころ】 住民課①番窓口
- 【必要なもの】 通知カード・住民基本台帳カード（お持ちの方のみ）・本人確認書類（※）  
☆申請時に写真撮影をご希望されない場合は、顔写真（縦4.5cm×横3.5cm  
最近6か月以内撮影、無帽、正面、無背景のもの）をご持参ください。

### その2 申請・交付・更新の手続きが休日にできます！

平日に役場にお越しただけでない方のために、下記の日程で休日窓口を開設します。休日窓口で行える手続きは、マイナンバーカードの申請・交付・更新及び電子証明書の更新です。

すべての手続きには、必ずご本人がお越しください。

- 【と き】 3月31日（日）午前8時30分～正午
- 【と ころ】 住民課①番窓口
- ☆4月以降の日程については、随時、広報及びホームページにてご案内します。



#### ○マイナンバーカードの申請

#### ○マイナンバーカードの交付（交付通知書をお持ちの方のみ）

- 【必要なもの】 交付通知書・通知カード・住民基本台帳カード（お持ちの方のみ）・本人確認書類（※）

#### ○マイナンバーカードの更新

- 【必要なもの】 有効期限通知書・マイナンバーカード・本人確認書類（※）  
☆申請時に写真撮影をご希望されない場合は、顔写真（縦4.5cm×横3.5cm  
最近6か月以内撮影、無帽、正面、無背景のもの）をご持参ください。

#### ○電子証明書の更新

- 【必要なもの】 有効期限通知書・マイナンバーカード・現在設定済みの暗証番号

※本人確認書類 運転免許証・パスポート・在留カードなど顔写真付きの公的な身分証明書のうち1点。  
これらが無い場合は、健康保険証・年金手帳・預金通帳等のうち2点が必要になります。

お問い合わせ 住民課 ☎57-1511（代）

### コンビニ交付について

マイナンバーカードを利用して、コンビニ等で住民票や印鑑登録証明書を取得することができます。

#### ○利用時間

午前6時30分～午後11時（12月29日～1月3日、メンテナンス日を除く）

#### ○利用できる人

利用者証明用電子証明書（数字4桁の暗証番号）搭載のマイナンバーカードをお持ちの人

#### ○取得できる証明書

住民票 1通300円

※本人及び本人と同一世帯に記載されている人の住民票が取得可能。  
印鑑登録証明書 1通300円

※本人の証明書のみ取得可能。

#### お問い合わせ

住民課 ☎57-1511（代）

### マイナンバーカードの出張申請サービス受付中！

「出張申請サービス」とは、自宅や公民館などご希望の場所まで職員が訪問し、マイナンバーカードの申請を受け付けるサービスです。事前予約が必要ですので、ご希望の方は左記までお電話ください。

住民課 ☎57-1511（代）

## 軽自動車 廃車・名義変更は3月29日（金）までに

軽自動車税は、4月1日の所有者に課税されます。盗難にあわれた方やスクラップにされた方、または名義変更された方は、下記の表を参考に3月29日（金）までに届け出をしてください。

### 【奈良運輸支局からのお願い】

毎年3月末は企業の決算期や自動車税の賦課期日の終期等による影響を受け、自動車の検査・登録の各種申請が集中し窓口が大変混雑します。この時期に申請されますと、みなさま方には長時間お待ちいただくなど大変ご迷惑をおかけすることとなります。このような状況を緩和するため、自動車の移転登録（名義変更）や抹消登録（廃車）などの各種手続きは、できるだけ早期に済まされますようお願いいたします。

車の種類	申告先	申告に必要なもの
原動機付自転車排気量 125CC以下のもの	転出先で引き続き使用する場合は転出先の市区町村役場へ	転出先の市区町村へお問合せください。
	廃車または所有者変更場合は町役場税務課へ ☎57-1511	・ナンバープレート ・登録済証
軽自動車 (3輪・4輪のもの)	①奈良県内の転出または所有者変更は軽自動車検査協会奈良県事務所へ（大和郡山市額田部北町980番地の3） ②奈良県外への転出または、所有者変更は最寄りの軽自動車検査協会へ	①奈良県内の転出または所有者変更・住民票の写し・自動車検査証 ②奈良県外へ転出または所有者変更・上記の他にナンバープレート
二輪の小型自動車排気量 125CCを超えるもの	①奈良県内の転出または所有者変更は近畿運輸局奈良運輸局支局へ（大和郡山市額田部北町981番地の2）登録の手続き案内はヘルプデスク「050-5540-2063」（音声又はFAXサービス）により24時間行っています。また、近畿運輸局ホームページ「 <a href="http://www.tb.mlit.go.jp/kinki/">http://www.tb.mlit.go.jp/kinki/</a> 」で各種手続き案内を掲示していますのでご利用ください。 ②奈良県外への転出または所有者変更は最寄りの運輸支局へ	

「相続登記をしましよっ」  
相続登記の義務化は  
2024年4月1日から施行

相続で不動産取得を知った日から3年以内に正当な理由がなく登記・名義変更手続きをしないと10万円以下の過料の対象となります。

近年、相続された不動産（土地・建物）について、相続登記がされないケースが増えています。相続登記がされないままになっていることにより、様々な問題が生じることとなります。

ご自分の権利を大切にすると共に、次世代の子どもたちのために、是非とも相続登記をしましょう。

◎住所変更した場合も不動産登記が義務化され、2年以内に正当な理由がなく手続きをしなければ5万円以下の過料の対象になります。（施行日は公布後5年以内の政令で定める日）

お問い合わせ

奈良地方方法務局（奈良市高畑町552）

☎0742-2315534

（代表・自動音声案内）

登記手続案内予約

☎0742-2315230

（自動音声案内 6番）

**未登記建物を建てた・増築した・壊した・所有者を変えた時は、  
税務課にお知らせください！**

① 建てた時・増築した時

建物の完成した年の翌年から固定資産税が課税されます。固定資産税の算出のため、所有者様から建物の固定資産補充課税台帳登録事項申請書を提出していただき、職員が建物を実際に見て調査をします。

② 壊した時

建物を壊した年の翌年からの建物に課税されていた税金はなくなりませんが、所有者様から建物の滅失届（取壊し届）を提出していただき、職員が現地を見て確認する必要があります。

※登記されている建物を壊した場合は、管轄する法務局（安堵町は奈良地方法務局）で滅失登記手続きをお願いします。

③ 所有者を変えた時

登記されている建物の場合、納税通知書は1月1日時点の登記名義人様宛（登記名義人が亡

くなっている場合は相続人様）に送付します。

上記同様、未登記建物についても1月1日時点で安堵町税務課が把握している所有者様へ送付します。未登記建物の場合、変更前後の所有者様から建物の固定資産補充課税台帳登録事項変更申請書を提出していただかなければ所有者の変更が分かりません。ご提出がない場合は、旧所有者様に納税通知書が届きます。

★①②③の届出書・申請書は税務課にありますので、ご連絡ください。

お問い合わせ

税務課

☎57-1511（代）

未登記建物は税務課へ届け出が必要です。  
○建てた時・増築したとき  
○壊したとき  
○所有者を変えたとき



**土地（家屋）価格等縦覧簿の縦覧について**

とき 4月1日（月）～5月31日（金）  
午前8時30分～午後5時15分  
（土・日・祝日は除く）  
ところ 安堵町役場税務課

令和6年度分の固定資産税課税台帳をもとに作成される土地価格等縦覧簿（所在、地番、地目、地積、価格が記載されています）、家屋価格等縦覧簿（所在、家屋番号、種類、構造、床面積、価格が記載されています）により、土地または家屋の納税者の方に町内の土地または家屋の価格をご覧いただけます。

縦覧できる人は、「固定資産税の納税者（免税点以上の方）」であり、土地のみを所有する人は土地の、家屋のみを所有する人は家屋の縦覧しかできません。縦覧をする方は、本人確認書類としてマイナンバーカード、運転免許証などをご持参ください。

なお、縦覧期間を過ぎても縦覧はできませんのでご了承ください。※納税義務者本人（免税点未満の方も含む）が所有する固定資産に係る部分の内容については、課税台帳に価格等の登録を行った後、一年を通じて閲覧することができません。

お問い合わせ

税務課 ☎57-1511（代）

**らっくくらぶ（親子じぶんの広場）のご案内**

親子で楽しく遊べる内容盛りだくさん！皆様のご参加お待ちしております。



対象 3・4か月～就学前までのお子さんとその保護者  
とき・内容

令和6年3月1日（金）  
「手作りおもちゃを作ろう」  
4月5日（金）  
「ベビーマッサージ」

※いずれも午前10時～正午  
ところ 福祉保健センター  
2階  
持ち物 飲み物  
申込み 開催日前日までに左記へお申し込みください。

費用 無料

申し込み 子ども家庭推進室  
（福祉保健センター内）

☎57-1591

✉ sukoyaka@town.

ando.ig.jp



自由遊びの時間に、体重測定や相談ができます。

■人件費の状況（普通会計決算）

区 分	住民基本台帳人口 (令和4年度末)	歳出額 A	実質収支	人件費 B	人件費率 (B/A)	(参考) 令和3年度の 人件費率
令和4年度	7,068人	3,716,622千円	344,446千円	932,606千円	25.0%	26.5%

■職員給与費の状況（普通会計決算）

区 分	職員数 A	給 与 費				一人当たり給与費 B/A
		給 料	職員手当	期末・勤勉手当	計 B	
令和4年度	115人	360,968千円	70,276千円	135,492千円	566,736千円	4,928千円

(注) 1 職員手当には退職手当を含みません。  
2 職員数は、令和4年4月1日現在の人数です。（フルタイム会計年度任用職員を含む）

■職員の平均年齢、平均給料月額及び平均給与月額の状況（令和5年4月1日現在）

区 分	一般行政職			技能労務職		
	平均年齢	平均給料月額	平均給与月額	平均年齢	平均給料月額	平均給与月額
安堵町	40.8歳	286,247円	344,300円	53.6歳	331,933円	385,369円
国	42.4歳	322,487円	404,015円	51.2歳	286,942円	329,178円

(注) 1 「平均給料月額」とは、職種ごとの職員の基本給の平均です。  
2 「平均給与月額」とは、給料月額と毎月支払われる扶養手当、地域手当、住居手当、時間外勤務手当などのすべての諸手当の額を合計したものであり、地方公務員給与実態調査において明らかにされているものです。

■特別職の報酬等の状況（令和5年4月1日現在）

区 分	月 額	期末手当	
給 料	町 長	780,000円	令和4年度 支給割合 3.3月分
	副町長	650,000円	
	教育長	570,000円	
報 酬	議 長	330,000円	
	副議長	280,000円	
	議 員	270,000円	

■職員の初任給の状況（令和5年4月1日現在）

区 分	安堵町	国	
一般行政職	大学卒	185,200円	185,200円
	高校卒	154,600円	154,600円
技能労務職	高校卒	154,600円	-

■職員の手当の状況

○期末手当・勤勉手当

安 堵 町	国
(令和4年度支給割合) 期末手当 勤勉手当 2.4月分 2月分	安堵町と同じ
(加算措置の状況) 職制上の段階、職務の級等による加算措置 ・役職加算 5~15%	(加算措置の状況) 職制上の段階、職務の級等による加算措置 ・役職加算 5~20% ・管理職加算 10~25%

○地域手当（令和4年度決算）

	支給実績	支給職員1人当たり 平均支給年額
地 域 手 当	21,897千円	190,416円
特殊勤務手当	54千円	6,750円
時間外勤務手当	11,845千円	133,090円

○その他の手当（令和5年4月1日現在）

扶 養 手 当	配偶者 6,500円、子10,000円 その他扶養親族 6,500円 特定年齢加算 5,000円	国と同
住 居 手 当	借家28,000円（上限）	国と同
通 勤 手 当	交通機関等利用（上限）55,000円 自動車等 2km以上5km未満 2,000円等	国と同
管理職手当	役職に応じ給料月額の7~15%を支給	国と異

○退職手当（令和5年4月1日現在）

安 堵 町	国
(支給率) 自己都合 勤続20年 19.6695月分 勤続25年 28.0395月分 勤続35年 39.7575月分 最高限度額 47.709月分 その他の加算措置 定年前早期退職特例措置（2~20%加算）	勤奨・定年 24.586875月分 33.27075月分 47.709月分 47.709月分
1人当たり平均支給額 621千円	20,304千円
安堵町と同じ	
-	

(注) 退職手当の1人当たり平均支給額は、令和4年度に退職した職員に支給された平均額です。

■部門別職員数の状況と主な増減理由（各4月1日現在）

部 門	職 員 数		対前年増 減数	主な増減理由	
	令和4年	令和5年			
普通会計部門	一般行政部門	議 会	2	2	人事異動のため
		総務	23	21	
		税務	6	6	
		民生	43	41	
		衛生	8	7	
		農林水産	2	3	
		商工	2	2	
		土木	4	4	
	計	90	86	△4	
	教育部門	12	10	△2	人事異動のため
小 計	102	96	△6		
会計営業部門等	水道 下水道 その他	1	1	人事異動のため	
		1	1		
		7	6		
	小 計	9	8	△1	
合 計	111	104	△7		

(注) 職員数は一般職に属する職員数です。

■分限・懲戒処分（令和4年度）

停職 1件  
休職 1件

安堵町の人事行政の運営等の  
状況についてお知らせします

お問い合わせ  
総合政策課 5711511 (代)

## 通学路の安全 対策について

### 通学路を通行の際は、スピードを落とし徐行運転し、 児童生徒の安全確保にご協力をお願いします。

安堵町では、児童生徒の登下校時における通学路の安全確保に向けた取り組みを行うため、「安堵町交通安全プログラム」を策定し、毎年、合同点検を実施しております。今年度も奈良県教育委員会事務局健康・安全教育課からの指導協力をいただき、各関係機関とともに通学路の合同点検を実施しました。対策必要箇所については、関係機関が連携し、順次、安全対策に努めていますが、対策に時間を要する箇所も存在しておりますので、今後も引き続き、地域の皆様による見守り等のご協力をお願いします。また、通学路に面したブロック塀や老朽化した建物等を所有されている方は安全性について、確認をしていただきますようお願いいたします。

#### 【改善等した箇所】

##### ① あつみ台方面踏切付近（工事完了後対策）

- 学童横断注意喚起設置



##### ② 岡崎方面

- 学童横断注意喚起張り替え（電柱）



##### ② 窪田 公民館からコーナン方面

- 飛び出し注意喚起張り替え（電柱）・止まれシールの張り替え（足元）





③ 窪田 アサヒ倉庫から中央公園体育館  
 ・学童注意表示（道路）



④ かしの木台 集会所付近  
 ・学童注意表示（道路）・止まれシールの張り替え（足元）



## ⑤ 安堵町内各所

- 学童横断注意喚起設置と張り替え（電柱）



## ⑥ 柿の里 住宅地から笠目方面へ向かう道路

- グリーンベルトの延長表示と横断帯の表示



- ★各関係機関 → 奈良県教育委員会事務局 健康・安全教育課  
奈良県交通安全協会西和支部協会安堵町分会  
西和警察署 交通課・生活安全課・地域課  
郡山土木事務所 計画調整課・工務課  
安堵町防犯推進協議会  
安堵町役場 事業課・危機管理室・子ども家庭推進室  
安堵町立小学校・安堵町立中学校

- ★危険箇所情報提供協力者 → 安堵町立小学校・安堵町立中学校の保護者の方々  
見守りボランティアの方々  
各大字区長の方々  
奈良県交通安全協会西和支部協会安堵町分会  
安堵町防犯推進協議会  
安堵町議会議員の方々

【お問い合わせ】 安堵町教育委員会事務局 教育推進課 ☎57-2033

# 安堵町ごみカレンダー (2024.3月~2024.4月)



日頃より、ごみの分別収集にご協力いただきありがとうございます。  
『安堵町ごみカレンダー』をお知らせします。

☆収集方法についてのお知らせ☆  
【小型家電ごみ】につきまして、透明の袋に入れず、そのまま出して頂きますようお願いいたします。  
なお、袋に入っている場合でも、収集は行わせて頂きます。

収集  
地区

## 南コース

東安堵南・岡崎・窪田・西安堵・新法隆寺・興人・柿の里・若草の里・かしの木台

3月				
月	火	水	木	金
				1
4	可燃 資源	5	6	7 可燃 資源
11	可燃 資源	12	13	14 可燃 資源
18	可燃 資源	19	20 リサイクル	21 可燃 資源
25	可燃 資源	26	27 不燃 小型家電	28 可燃 資源

4月				
月	火	水	木	金
1	可燃 資源	2	3	4 可燃 資源
8	可燃 資源	9	10	11 可燃 資源
15	可燃 資源	16	17 リサイクル	18 可燃 資源
22	可燃 資源	23	24 不燃 小型家電	25 可燃 資源
29	可燃 資源	30		

収集  
地区

## 北コース

東安堵・飽波・笠目・小泉苑・あつみ台・東安堵マンション地区

3月				
月	火	水	木	金
				1 可燃 資源
4	5 可燃 資源	6 リサイクル	7	8 可燃 資源
11	12 可燃 資源	13 不燃 小型家電	14	15 可燃 資源
18	19 可燃 資源	20	21	22 可燃 資源
25	26 可燃 資源	27	28	29 可燃 資源

4月				
月	火	水	木	金
1	2 可燃 資源	3 リサイクル	4	5 可燃 資源
8	9 可燃 資源	10 不燃 小型家電	11	12 可燃 資源
15	16 可燃 資源	17	18	19 可燃 資源
22	23 可燃 資源	24	25	26 可燃 資源
29	30 可燃 資源			

※不燃ごみの『スプレー缶・カセットボンベ、使い捨てライター等』は収集時に、収集車で火災がおり、人命に関わる事故になる恐れがありますので、中身を使い切ってから、必ずガス抜きを行ってください。  
※「使い捨てライター・チャッカマン」は不燃ごみで出してください。



お問い合わせ 住民課 厚生係 ☎57-1511 (代)



こども

# 健康カレンダー

けんぽう

事業名	日時	対象	持ちもの	内容等
2歳児親子 歯科健康診査	3月1日(金) 午後：受付時間を区切り 指定します	満2歳～ 2歳6か月児と 保護者	母子健康手帳 アンケート用紙 歯ブラシ コップ タオル 水またはお茶	【子ども】 歯科診察・相談、フッ素塗布 【保護者】 RDテスト、希望する方に 歯周疾患検診(200円)
3歳児 歯科健康診査	3月1日(金) 午後：受付時間を区切り 指定します	満3歳～ 3歳6か月児		歯科診察・相談、フッ素塗布
7か月児 健康相談	3月12日(火) 午前：受付時間を区切り 指定します	満6か月～ 7か月児		身体計測、栄養・育児相談
12か月児 健康相談	3月12日(火) 午前：受付時間を区切り 指定します	満12か月～ 13か月児		身体計測、歯科・育児相談
4か月児 健康診査	3月12日(火) 午後：受付時間を区切り 指定します	満3か月15日～ 4か月児	母子健康手帳 アンケート用紙 バスタオル	身体計測、内科診察、栄養・育児相談
10か月児 健康診査	3月12日(火) 午後：受付時間を区切り 指定します	満9か月～ 10か月児		
妊産ママの ボディケア&カフェ	3月7日(木) 午前9時20分～ 午前11時30分 ※要予約：開催日の前日まで	妊娠後期の妊婦、 産後8か月頃ま でのママと子ど も	母子健康手帳 飲み物 バスタオル 母乳相談希望の方はフ ェイスタオル2枚 動きやすい服装でお越 しください	「体力メンテナンス」について、赤ち ゃんの身体測定、お母さん同士の情 報交換、母乳相談など ※赤ちゃんの兄姉は、子育てボラン ティアBeー輪による託児あり(料 金200円)
助産師による 母乳・育児相談 (個別相談)	月～金曜日 (祝日を除く) 午前9時30分～正午 ※要予約	妊婦および パートナー、 子育て中の方	母子健康手帳 母乳相談希望の方は フェイスタオル2枚	母乳や育児等子育てに関する相談

※対象者には通知します。(助産師による母乳・育児相談は除く。)

※場所は福祉保健センター

お問い合わせ  
健康福祉推進室(福祉保健セン  
ター内)  
☎ 57-11590  
FAX 57-11592

接種費用(自己負担額)  
4000円  
※生活保護受給者は無料

接種を希望される方は、事前に  
健康福祉推進室での手続きが必要  
です。

また定期接種対象者以外(任意  
接種)の方への費用助成も令和6  
年3月31日までです。

経過措置として、65歳以降5歳  
ごとに定期接種の対象者となつて  
います。ただし、過去に肺炎球菌  
ワクチンを接種した方は対象では  
ありません。

令和5年度の高齢者肺炎球菌(定  
期接種)の対象者は65歳(昭和33  
年4月2日)昭和34年4月1日生  
まれ)の方です。

**高齢者肺炎球菌予防接種の対  
象者の方は令和6年3月31日  
までにお済ませください。**



## おとな

事業名	とき	対象	持ちもの	内容等
歯周疾患検診 ・ 歯科相談	3月1日(金) 午後受付 ※要予約(時間は予約時決定)	町内在住の 40歳以上 の方 および 妊娠中期の方	健康ファイル、 歯ブラシ、コップ、 タオル 料金 200円	歯科診察・相談など
健康相談	3月11日(月) 午前9時～11時30分受付 ※予約優先(予約の場合は午後 からの相談も可能)	町内 在住の方	健康ファイル 尿検査希望の方 は、朝起きてすぐ の尿 (50cc程度)	健康相談、血圧測定、体組成測定、 腹囲測定、尿検査(蛋白・糖・潜 血・塩分濃度)など ※尿中塩分濃度測定のみ料金 100円が必要です。
こころの 相談室	3月13日(水)・27日(水) 午後1時～3時 (1人1時間程度) ※予約優先		気分が落ち込みやすい、最近イラ イラしやすくなったなど、専門の 相談員がご相談に応じます。ご本 人だけでなく家族の方などからの 相談もできます。	

※場所は福祉保健センター

お問い合わせ 健康福祉推進室(福祉保健センター内) (☎57-1590 FAX 57-1592)

☆3/1～3/8は、女性の健康週間です☆

### 安堵町 健診・がん検診 は年間予約制!

年間予約の案内(各種健(検)診申し込み案内)は、4月初めに発送を予定しています。

#### 【案内発送対象者】

- ・ 令和4年度もしくは令和5年度に各種がん検診を受けた方
  - ・ 40歳以上の国民健康保険被保険者
  - ・ 84歳以下の後期高齢者医療保険被保険者
  - ・ 節目年齢の方  
35歳・40歳・45歳・50歳・55歳・60歳・65歳(令和7年3月31日時点)
  - ・ 令和5年度の転入者で35歳以上の方
  - ・ 令和5年度に年間予約回答はがきや電話等で、令和6年度の案内希望と回答された方
- 案内発送対象に該当されない方で、健(検)診を希望される方は、3月11日(月)までに健康福祉推進室へご連絡ください。
- 日本で2022年に新たにがん

と診断された人は、推計約101万9千例です。また、がん死亡者数は約38万5千人で、がんになる人、がんで死亡する人は年々増えていきます。その原因は、高齢化だけでなく、働き盛りの40歳代から60歳代でがんになる方が増えているからです。

がんを早期発見できた場合と、発見が遅れた場合とでは、その後の生存率は大きく違います。1年に一度、検診を通して自分の体を見つめ直してみてください。

お問い合わせ・申し込み

健康福祉推進室(福祉保健センター内)  
☎57-1590  
FAX 57-1592

新型コロナウイルスワクチン専用  
ダイヤル 56-0567  
(コールゼロコロナ)は  
3月31日で終了します。

お問い合わせ

健康福祉推進室(福祉保健センター内)  
☎57-1590  
FAX 57-1592

# 本の窓

安堵町図書室  
 福祉保健センター2階 ☎・FAXとも57-1600  
 [利用時間] 午前10時～午後5時

## ● 展示コーナー ●

春

をイメージする本をあつめています。  
 別れの春、出会いの春、あなたの春は  
 どんな春ですか…

## 3月 図書カレンダー

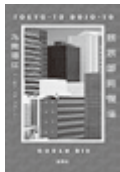
March 2024						
日	月	火	水	木	金	土
					1	2
3	4	5	6	7	8	9
10	11	12	13	14	15	16
17	18	19	20	21	22	23
24	25	26	27	28	29	30
31						

印日は開室日

## 第170回芥川賞・直木賞受賞作品

## ～ 安堵町図書室 2023年間 ランキング ～

### [芥川賞]



「東京都同情塔」  
 九段 理江・著  
 新潮社

### [直木賞]



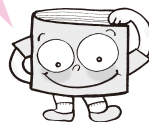
「ともぐい」  
 川崎 秋子・著  
 新潮社



「八月の御所グラウンド」  
 万城目 学・著  
 文藝春秋

こちらもぜひ読んでください  
 予約受付中です

たくさん読んでく  
 れてありがとう!



### ◆ベストリーディング賞 (貸出の多かった本)

- ① 「審議官」 今野敏・新潮社
- ② 「川のほとりに立つ者は」 寺地はるな・双葉社
- ③ 「汝、星のごとく」 凧良ゆう・講談社

### ◆ベストオーダー賞 (予約の多かった本)

- ① 「月の立つ林で」 青山美智子・ポプラ社
- ① 「魔女と過ごした七日間」

東野圭吾・KADOKAWA

- ③ 「汝、星のごとく」 凧良ゆう・講談社

### ◆ベストリーダー賞 (たくさん読まれた方)

- ① 319冊 (60代女性)
- ② 245冊 (40代女性)
- ③ 223冊 (70代女性)

## 今月のこの本読んで!

### 「家康の子」

植松三十里／著 出版社：中央公論新社

#### おすすめのポイント

親への愛、家来の愛を通じて  
 家康の人としての生き方に感動しました。  
 (本好きのおばあちゃん)

## ねこじゃらし おはなし会



絵本・紙しばいなど、楽しいお話がいっぱい。  
 みんなで来てください。

と き 3月2日(土)・4月6日(土)  
 午前11時～11時30分

と ころ 図書室

対 象 幼児から小学校低学年

## 図書室 工作クラブ

道具はこちらで用意します。申し込み不要。

と き 3月27日(水)  
 午後3時30分～4時30分

と ころ 福祉保健センター2階会議室

対 象 小学生以上 (保護者同伴であれば幼児も可)

## ～こころがほっこりするサロン～ 「ほっとあんどサロン」

と き 3月26日(火) 午前10時～正午まで

内 容 脳が活性化する簡単な体操、ゲームやレクリエーション

と ころ 安堵町福祉保健センター 2階

参加費 無料

お問い合わせ 健康福祉推進室 (福祉保健センター内)

☎ 57-1590 FAX 57-1592

## 歴史民俗資料館 3月の花



サンシュユ

### 企画展

## 「安堵の六斎念仏」

ろくさいねんぶつ

「南無阿弥陀仏」を様々な抑揚をつけて唄うように唱える六斎念仏は、大正時代には奈良県内の60か所以上で伝承されていましたが、今では東安堵を含む3か所のみに残っています。

本展示では、現在も続けられる「東安堵の六斎念仏」を中心に、かつて町内の他の地域でも行われた六斎念仏や六斎講の活動についてご覧いただけます。

期間 3月27日(水)から

5月31日(金)まで

ところ 館内特別展示室

### 《関連行事》

#### ○六斎念仏美演会

大宝寺六斎講による、奈良県指定無形民俗文化財の六斎念仏の実演です。

とき 5月12日(日)

午後1時30分から

ところ 館内主屋

#### ○ギャラリートーク

職員による展示の紹介・解説。

とき ①4月13日(土)

②5月5日(日)

午後1時30分から約30分間

※いずれの行事も入館者は随時ご参加可能です



大宝寺六斎講

## とうしん 灯芯ひき・ わらぞうり作り体験会

いぐさ 蘭草の芯を専用の道具でひき出す「灯芯ひき」を体験しませんか。ひき出された灯芯は東大寺といった神社へ奉納され、修二会(お水取り)などの行事で使われています。

また、わらをむめて作る「わらぞうり作り」も開催します。

どちらも指導を受けながら体験できますので、初めての方もお気軽にご参加ください。

とき 3月24日(日)

午後1時30分～3時30分

費用 入館料

定員 それぞれ5名まで

※わらぞうり作り参加の方はズボン着用の上、ハサミをお持ちください。

※定員に達し次第、受付締切



灯芯ひき

### お問い合わせ

安堵町歴史民俗資料館

(大字東安堵1322)

☎57-5090

開館時間 午前9時～午後5時

(火曜日休館)

入館料 大人 200円

大・高生 100円

小・中生 50円

※町内在住の65歳以上は無料  
資料館ホームページ

<https://mus.ando-rekimin.jp/>

続・安堵町の歴史点描(十八)

1・2月号で「久保定重日記」の記事を紹介してきましたが、まだまだ面白い記事がありますのでしばらく続けたいと考えています。

「久保定重日記」は江戸・大坂のことや大和国全域の種々雑多な知見や伝聞を記していますので、真偽は別に江戸時代中期の社会状況がよくわかります。そのなかから安堵町域の記事を探し出しています。断片的なものも多く、見付けるのが難しいのですが、東西安堵村の寺院や神社について書いている箇所がまとまってありますので、読めない文字もありますが紹介しておきたいと思えます。

一当村極楽寺八太子ノ開基ニシテ惣名也、知行七百石、西アント村浄楽寺、ミヤマ堂トモ云観音寺、此三寺ノ内也、今ノ在家皆境内也、往古ハミノ、庄ト云シヲ太子橋寺より当寺へ来給ヒテ遠路ヲ来テ先安堵シタリトノ玉ヒテ在名ト成ケルト也、法隆寺より前ノカラン也、ヲトロヒ

ナカラ筒井順慶ノ頃迄アリシヲ、順慶ニモツシヨセラレテ寺家滅亡ス也、西坊・東坊・南坊・北ノ坊・角坊・新坊其外何ヶ寺モ有ト也、

と記されています。

この箇所は『安堵町史』や『安堵風土記』に一部ですが使っていますが、「安堵」の地名の由来を聖徳太子が橋寺から遠路この地に辿り着き、「先安堵シタリトノ玉ヒテ在名ト成」と記しています。安堵の地名由来の俗説ですが、「安堵」という地名はそうとしかいいようがないほど語源の難しい地名なのです。なお、『安堵風土記』では飽波蘆垣宮の「蘆垣」が、「蘆」が安に、「垣」が堵に転じた地名だと書きましたが、これも仮説ですので、いづれ資料館の若き館員が答えを出してくれると期待しています。

次いで、

一天ノ川シラ竹ノビハ大和納言殿当村ノシウ物ヲ押取テ天川へ寄附シ玉フ、是八千年ノマエ所持ノ比巴ナリ、

との記事があります。「天ノ川」は天河大弁財天社のことですが、飽波神社に千年も伝えられてきた「シ

ラ竹ノビハ」を豊臣秀長が無理に奪い取り、弁財天社に寄附したということですが、これは『安堵村史』でも紹介されている伝承ですが、天河大弁財天社の祭神の弁財天が琵琶を持つことから生まれた俗説だと思えます。しかし、秀長が登場するなど妙にリアルですので、もしかすればそうした出来事があったのかもしれない。

これに続いて短いものですが次の興味深い記事があります。

一カ■■■■■在家ハ北下池ノ辺ニ有シト也、十八間余ノ在所也

力から以下の■■■は墨で抹消した箇所、努力したのですが読めませんでした。これをどのように解釈するかですが、一つは東安堵の家はもとと下池の北にあったとする解釈です。しかし、「十八間余ノ在所」を仮に十八間四方とすると一〇〇坪あまりになります。これでは一つの村としては狭すぎますので、この解釈は無理だと思えます。

もう一つは、今はなくなったが下池の北側に小さな集落があったという解釈です。抹消されたこ

ろに村名が書かれていたのでしょうが、残念ながらわかりませんでした。ただ、東安堵の旧富本邸から南は大和川が決壊すれば普通に浸水するところですし、何十年に一度という大水害の際には東安堵の人家は水没したでしょうが、下池の北側はかなり高く、被害はなかったはずですが。



下池北側の風景

この在所が何かを知りたいと思いい、調査を重ねましたが、今に至るまでついにわかりませんでした。この在所も資料館の若き館員が発見してくれることと期待したいと思います。

安堵町文化財保護審議会委員

吉田 栄治郎



## 防災フェス2024

開催!!

奈良県広域消防組合では、住民参加型広報イベントとして「防災フェス2024」を開催します。

当日は消防車両の展示や体験を主とした特設ブースに加え、PR隊長委嘱式(突い飯哲夫さん来場)、防火防災啓発ショー、組合マスコットキャラクター「まほろ隊長」と市町村キャラクターとの記念撮影といったコラボイベントも予定しています。



〇と き

3月9日(土)  
午前10時～午後3時

〇う ん

橿原運動公園 まほろば広場他  
(橿原市雲梯町三三三-11)

〇アクセス

近鉄南大阪線「城防駅」より徒歩10分

※イベント開催時には渋滞が予想されます。また、駐車台数にも限りがあるので、ご来場の際は公共交通機関をご利用ください。  
★詳しくは、奈良県広域消防組合「防災フェス2024」のホームページをご覧ください。



〇お問い合わせ

奈良県広域消防組合  
消防本部総務部総務課  
「防災フェス2024」担当  
☎0744-26-0119



## 自衛隊幹部候補生等の採用案内

自衛隊の幹部候補生を募集します。

種 目

幹部候補生(一般・歯科・薬剤科)

資 格

(一) 一般 22歳以上26歳未満の者  
(基準) (大卒20歳以上、大学院卒20歳以上28歳未満)  
(歯 科) 専門の大卒で30歳未満の者  
(薬剤科) 専門の大卒で28歳未満の者



受 付

第1回 3月1日～  
4月12日(締切日必着)  
第2回 4月24日～  
6月13日(締切日必着)  
第3回 8月26日～  
9月26日(締切日必着)

※第3回試験は実施しない場合があります。



1次試験日

第1回 4月20日・21日  
第2回 6月22日  
第3回 10月5日

制度概要

陸・海・空自衛隊の幹部候補生として採用し、卒業後に幹部自衛官として活躍します。

その他の採用種目も受付中です。

一般曹候補生(第1回)

5月7日まで(18歳以上33歳未満の男女)

自衛官候補生(男女)

年間を通じて(18歳以上33歳未満の男女)

予備自衛官補(一般・技能)

4月11日まで(受験資格については、お問い合わせください。)

お問い合わせ

自衛隊奈良募集案内所  
☎0744-27-5701



## ふれあいフットサル大会 参加者募集

生駒郡内の小学生のみんなで、楽しくフットサルをしませんか。

日時 3月24日(日)

午前9時30分～

(午前9時受付開始)

場所 平群町総合スポーツ

センター体育館

募集チーム数 8チームまで

参加資格 生駒郡内在住の小学生

(1チーム5人以上10人以内で、チームでの申し込みになります。)

申込方法 指定用紙(トーク安堵

カルチャーセンターで配布)に記

入のうえ、3月8日(金)までにト

ーク安堵カルチャーセンター窓口へ

お申し込みください。

主催 生駒郡青少年指導員連絡協

議会

※天候により、中止となる場合が  
あります。

お問い合わせ

トーク安堵カルチャーセンター

(教育委員会事務局教育推進課内)

☎57-2281 (火曜日休館)

## 「そっだ!!」 手話をやってみよう!!

「テレビなどで、よく見かけるよ  
うになった手話で、思いを伝えて  
みませんか」

手話を覚えるとメリットがいっ

ぱい。

メリット① 手話がわかると、今

まで知らなかった新しい世界が

広がります。

メリット② 声が届かない所でも、

お話できます。

メリット③ 少し知っている、と、

役立つ時があるかも。

初心者の方を対象に、楽しく遊

びながら手話を学びます。

【とき】 3月25日(月曜日)

午後7時～8時30分

【ところ】 トーク安堵カルチャーセ

ンター3階会議室

【申込先】 安堵町社会福祉協議会

☎57-2523

FAX 57-5022

【申し込み締め切り】

3月21日(木曜日)

どなたでも、お気軽にご参加く

ださい。小学生以下は、保護者

の方と一緒に申し込みくだ

さい。  
(主催) 手話サークル葉の会



## 歌声喫茶「安堵」

歌の楽しさをみんなで共有でき  
て心地よい一体感でつまれる歌  
声喫茶「安堵」も2020年5月  
から始めて4年を迎えることがで  
きました。

皆で懐かしい歌を唄って楽し

みましょう。

●日にち

毎月第一木曜日

(3/7、4/4、5/2、6/6、

7/4、8/1、9/5、10/3、

11/7、12/5)

●時間

午後1時～午後4時

●場所

大道教食堂(安堵小学校前)

●費用

一人300円(飲み物、お菓子付)

●曲名(3月～6月の曲)

・上を向いて歩こう

・まつの木小唄

・月がとっても青いから

・青い山脈

・北国の春(カラオケ)

唄いたい曲があればリクエスト

OK。

7月からは曲目が変わります。  
★お願い  
生の伴奏で皆と一緒に唄いた  
いので伴奏をしていただける方を募  
集します。

●お問合せ先

安堵ごども食堂

代表 飯田

☎090-9879-0802



## 安堵町スポーツ協会 春季大会のお知らせ

### 第50回軟式野球大会

とき 4月7日(日)

午前9時～

予備日 14・21日(日)

ところ 中央公園多目的広場

対象 町在住・在勤者

申込期間 3月20日(水・祝)～  
4月1日(月)



### 第50回ソフトテニス大会

とき 4月7日(日)

午前9時～

予備日 14日(日)

ところ 中央公園テニスコート

対象 町在住・在勤者

申込期間 3月20日(水・祝)～  
4月1日(月)



### 第42回硬式テニス大会

とき 4月7日(日)

午後1時30分～

予備日 14日(日)

ところ 中央公園テニスコート

対象 町在住・在勤者

申込期間 3月20日(水・祝)～  
4月1日(月)



### 第43回バドミントン大会

とき 4月7日(日)

午前9時～

ところ 中央公園体育館

対象 町在住・在勤者

申込期間 3月20日(水・祝)～  
4月1日(月)



申込・お問い合わせ

安堵中央公園体育館内

スポーツ協会事務局(火曜日休館)

☎58-4011

## 安堵中央公園多目的広場 無料開放について

地域における子どもが遊べる場として、安堵中央公園多目的広場を左記の日時に無料で開放しています。広々と使えますので、スポーツや遊びに気軽にご利用ください。

### 【開放日時】

4月3日(水)・4月17日(水)

午後1時～5時

※3月6日(水)・20日(水)は多

目的広場工事のため、中止とさ

せていただきます。

※天候による利用の可否について

は、当日に左記までお問い合わせ

してください。

【利用対象者】町内在住の幼児・小

学生及びその保護者(幼児が利

用される場合は保護者の付き添

いが必須です)

【利用方法】当日、

左記窓口で利用

申込をしてから

ご利用ください。



お問い合わせ

安堵中央公園体育館(火曜日休館)

☎58-4011

## 安堵中学校でバドミントンの 指導教室が行われました

1月21日(日)一般財団法人YAMATO奈良バドミントン部の選手の方々が巡回活動の一環として安堵中学校バドミントン部の部員らと一緒にプレーやミニゲーム等を行いました。



## 人権・行政相談日

相談日 3月11日(月)  
 時間 午後1時～3時  
 ところ 役場3階 会議室  
 相談員 人権擁護委員・行政相談委員

※相談は無料、秘密は守られます。  
 お問い合わせ 総合政策課 ☎57-1511(代)

町内の朝採り野菜を安価で提供

## ほっと安堵 朝市

毎週日曜 朝9時 安堵中学校南側

※エコバッグの持参にご協力をお願いします。

出荷者募集中!

売切れ次第閉店

雨天でも開催

お問い合わせ 事業課 ☎57-1511(代)

### 安堵健康ウォーキングのご案内

どなたでも参加できます。カラダもココロも歩いて爽快!みなさんで楽しく歩きましょう!

とき・コース

◎3月3日(日)

道明寺 約5km

午前9時38分大和小泉駅発または午前9時41分法隆寺駅発の電車に乗り高井田駅で下車。

午後3時頃解散予定

◎4月7日(日)

斑鳩三塔めぐり 約8km

斑鳩三塔や斑鳩湖畔を散策します

午前9時30分 福祉保健センター集合

正午頃解散

※雨天中止

集合場所 福祉保健センター

申込み 不要

参加費 10月から3月までの保険代として

300円

持ち物 水などの飲み物、タオル、安堵健康ウォーキングスタンプ

用紙(お持ちの方のみ)、3月はお弁当と運賃

主催 安堵町運動普及ボランティア

お問い合わせ 健康福祉推進室(福祉保健センター内)

☎57-1590

FAX 57-1592

1回参加ごとにスタンプ1個押印!  
 10個集めるとプレゼントがあります!

### 安堵 交番だより



インターネットを

安全に利用しましょう

詐欺サイトに注意

販売価格が極端に安いショッピングサイトは、購入後に模倣品や粗悪品が届く、そもそも商品が届かない詐欺サイトの可能性があります。

↓「激安」「残り1点」などの言葉には要注意!

クレジットカード不正利用に注意

ネットショッピングの利用者が増加する一方、カードの紛失、盗難のほか、フィッシングやスキミングなどカード情報が盗まれ、不正利用される被害が後を絶ちません。

↓信用できるサイト以外ではカード情報を入力しない!



「お金の話」にご注意ください

国際ロマンス詐欺とは……

SNSを通じて、外国人を名乗る異性とメッセージのやり取りをするなかで、恋愛感情や親近感を抱かせ、その後、投資を勧めて現金を騙し取る手口です。

投資詐欺とは……

マッチングアプリで知り合った相手に投資を勧め、投資の名目で現金を騙し取る手口です。

★令和5年の奈良県での発生状況

認知件数81件

(国際ロマンス詐欺25件、投資詐欺56件)

被害総額13億1960万円

(国際ロマンス詐欺3億8030万円、投資詐欺9億3930万円)

★被害に遭わないために

SNSでは、知らない人からのメッセージが届かないように設定する。

面識のない人から「お金の話」が出たら詐欺を疑って、家族や警察に相談する。

### 3月の主な行事予定カレンダー

		詳しくは	ところ	じかん
1日(金)	らっこくらぶ(親子つどいの広場)	P6	福祉保健センター	午前10時~正午 ※要予約
	2歳児親子歯科健康診査	P12		午後:受付時間を区切り指定します。
	3歳児歯科健康診査	P12		午後:受付時間を区切り指定します。
	歯周疾患検診・歯科相談	P13		午後受付※要予約
2日(土)	ねこじゃらしおはなし会	P14	図書室	午前11時~11時30分
3日(日)	安堵健康ウォーキング	P20		
4日(月)				
5日(火)				
6日(水)				
7日(木)	妊産ママのボディケア & カフェ	P12	福祉保健センター	受付 午前9時20分~11時30分 ※要予約
8日(金)				
9日(土)				
10日(日)				
11日(月)	健康相談	P13	福祉保健センター	受付 午前9時~11時30分 ※予約優先
	人権・行政相談日	P20	安堵町役場	午後1時~3時
12日(火)	7か月児健康相談	P12	福祉保健センター	午前:受付時間を区切り指定します。
	12か月児健康相談	P12		午前:受付時間を区切り指定します。
	4か月児健康診査	P12		午後:受付時間を区切り指定します。
	10か月児健康診査	P12		午後:受付時間を区切り指定します。
13日(水)	こころの相談室	P13	福祉保健センター	午後1時~3時 ※予約優先
14日(木)				
15日(金)				
16日(土)				
17日(日)				
18日(月)				
19日(火)	子育て広場あかり~遊びましょう~	P2	安堵こども園	午前10時30分~11時
20日(水)				
21日(木)				
22日(金)				
23日(土)				
24日(日)	灯芯ひき・わらざうり作り体験会	P15	歴史民俗資料館	午後1時30分~3時30分
25日(月)	そうだ!! 手話をやってみよう!!	P18	トーク安堵カルチャーセンター	午後7時~8時30分
26日(火)	ほっとあんどサロン	P14	福祉保健センター	午前10時~正午
27日(水)	図書室工作クラブ	P14	福祉保健センター	午後3時30分~4時30分
	こころの相談室	P13		午後1時~3時 ※予約優先
	「企画展 安堵の六斎念仏」	P15	歴史民俗資料館	5月31日(金)まで
28日(木)				
29日(金)				
30日(土)				
31日(日)				

## てんいち先生

テンイチ

「てんいち」とは、てん(英語の10)と、いち(1)を合わせて11(毎月11日は人権を確かめあう日)という意味です。



1

2

3

4

安堵町人権・同和問題啓発活動推進本部



毎月11日は人権を確かめあう日です



## 石川県穴水町に職員を派遣しました！

令和6年1月1日に発生した能登半島地震により、石川県内に甚大な被害が発生し、人的支援が必要になっていることから、奈良県のカウンターパート支援先である石川県穴水町から支援要請を受け、令和6年2月21日から令和6年2月29日まで本町から職員2名を派遣し、被災地で建物被害認定調査等の対応に従事しました。



## 「災害時等における緊急避難場所の施設使用に関する協定」を締結いたしました

令和6年2月5日(月)、災害対策事業の一環として、奈良中央ファシリテイ特定目的会社のアセットマネジメント業務受託者であるクッシュマン・アンド・ウェイクワールド・アセットマネジメント株式会社と「災害時等における緊急避難場所の施設使用に関する協定」を結びました。

この協定は、地震、風水害、その他の災害が発生した場合等において、円滑かつ迅速な避難のためにLIF奈良を緊急的な一時避難場所として使用する協定となります。



## ほっと安堵夕市を開催しました

1月28日(日)、トーク安堵カルチャーセンターにおいて、「ほっと安堵夕市」が開催されました。冬物野菜やいちごをはじめ、ロマネスコなどの珍しい野菜も多数出品され、多くの来場者でにぎわいました。ご来場いただき、ありがとうございました。

また、「ほっと安堵朝市」は、毎週日曜日、安堵中学校南側で朝9時から実施しております。皆様ぜひお越しください。



## 第19回市町村対抗子ども駅伝大会

町代表選手7名が出場し、チーム一丸となって頑張ります。大会の様子が奈良テレビやYOUTUBEで中継されます。代表選手へのご声援をよろしく願います。

とき 3月2日(土)  
ところ 橿原運動公園(橿原市)  
開会式 午前9時20分  
スタート 午前10時10分  
町代表選手

男子 齊藤淳太・深澤省吾  
山本悠翔・三宅大智  
山脇侑真・西峯来翔  
女子 藤原希羽



お問い合わせ

安堵中央公園体育館(火曜日休館)

☎58-4011