



あんど

令和3年
2021
7

No.584

Heartful Information



歴史民俗資料館（ハス）

主な内容

- 新型コロナワクチン予防接種のお知らせ … 2
- 各種保険料のお知らせ …… 3~5
- 健康カレンダー …… 11

えーまちあんどメール配信サービス

もしもの時のために、登録をしましょう！
登録は a-machi-ando@entry.mail-dpt.jp を
直接入力するか QR コードを読み取り空メー
ルを送信して手続きしてください！



※登録は無料ですが、パケッ
ト代等の通信料はご負担と
なります

人のうごき (6月1日現在)

男…………… 3,425人
女…………… 3,802人
人口…………… 7,227人

前月比 15人減

世帯数…3,530世帯

前月比 0世帯

新型コロナウイルスワクチン予防接種のお知らせ

高齢者(65歳以上)の接種状況について

安堵町の高齢者(65歳以上)のワクチン接種(1回目)の接種率は55.3%です。(6月15日時点)
65歳以上のワクチン接種については、7月中に完了する予定です。

64歳以下の対象者の方へ(16歳まで)

対象者の方へ接種券を6月末に発送しました。(令和3年4月1日現在安堵町に住民票のある方)

予約票が同封されていた方へ

集団接種にて、64歳の方から順に予約を取り、接種日を記載した予約票を同封しました。接種を希望されない方、他で接種の機会のある(あった)方は下記まで連絡ください。

予約票の入っていない60歳以上の方へ

順次、予約を入れていく予定です。接種を希望されない方は下記まで連絡をお願いします。

59歳以下の方へ

接種券と同封のハガキにて接種希望の有無等お知らせください。
集団接種を希望される方には、原則年齢の上の方から基礎疾患等も考慮しながら順次、予約票を送ります。

※ワクチンの配送状況等により予約の人数や日程にばらつきがあります。

接種までの流れ

封書にて接種2回分の予約票と予約票が同封されています。予約票が届いたら中身をご確認ください。

予約の日時に接種できるようご自身のスケジュールを調整してください。

キャンセルや変更の連絡は、できる限り早めに、接種日の3日前までをお願いします。

日程変更をご希望の場合は、キャンセル待ちになります。

当日キャンセルの取り扱いについて

後日お電話にて確認後、キャンセル待ちになります。

当日キャンセルがあり、残ってしまったワクチンは、有効に活用するため、公的な機関(教員、警察官、消防署員等)での勤務の方及び、町職員に接種させていただきます。

接種は義務ではございませんが、出来るだけ多くの方が接種ください。予約日に接種できるよう、みなさんのご協力をよろしくお願いします。

お問い合わせ

安堵町コロナワクチン専用電話
☎56-0567(健康福祉課内)
※おかけ間違いのないよう注意してください。

子育て世帯生活支援特別給付金のご案内(低所得者向け・国制度)

新型コロナウイルス感染症の影響を受けている低所得の子育て世帯の生活を支援する取組として、新たな給付金を支給します。

支給対象者

- ①②の両方に当てはまる方
- ※ひとり親世帯分の給付金を受け取った方を除く
- ①令和3年3月31日時点で18歳未満の児童(障害児の場合、20歳未満)を養育する父母等
- ※令和4年2月末までに生まれた新生児等も対象になります。
- ②令和3年度住民税(均等割)が非課税の方または令和3年1月1日以降の収入が急変し、住民税非課税相当の収入となった方

支給額

児童一人当たり 一律5万円



申請手続き等

I. 令和3年4月分の児童手当または特別児童扶養手当の受給者で住民税非課税の方

申請不要

※該当の方には支給決定通知書を送付します。

II. I. 以外の方(例 高校生のみ養育している方、収入が急変した方)

給付金を受け取るには、申請が必要で

申請書と必要書類を令和4年2月28日までに(ごとも支援課窓口)に直接、または郵送でご提出ください。

※申請書は町ホームページよりダウンロードしていただくか、ごとも支援課窓口にてお受け取りください。

お問い合わせ

ごとも支援課(福祉保健センター内)
〒639-1061
安堵町大字東安堵8553
☎57-1591

令和3年度 国民健康保険税の 税率・賦課限度額をお知らせします

令和3年度安堵町国民健康保険税率は、以下のとおりです。
加入者のみなさまのご理解、ご協力をお願いします。

令和3年度安堵町国民健康保険税				
	所得割額	均等割額	平等割額	課税限度額
算定方法	加入者の前年所得から計算した基準総所得金額に乘じる税率	加入者1人につき	加入世帯1世帯につき	1世帯あたり年間最高納付額
基礎分 (医療給付分)	7.6%	25,000円	21,000円	630,000円
後期高齢者 支援金分	3.2%	10,000円	8,000円	190,000円
介護納付金分 (40歳～64歳の加入者のみ)	3.3%	17,000円	—	170,000円

※所得割の基準総所得金額は、総所得金額等から基礎控除43万円を差し引いた額です。
※国民健康保険税は、基礎分・後期高齢者支援金分・介護納付金分の合計で算出します。
※年度の途中で被保険者の資格を取得したときや喪失したときは、月割りで計算した保険税になります。

◎国民健康保険税の納税義務者は世帯主です

国民健康保険税の納税義務者は世帯主になりますので、納付書は世帯主に送られます。世帯主が国民健康保険の被保険者でない場合(世帯主が、社会保険や後期高齢者医療保険に加入している場合)でも、世帯内に国保の被保険者がいるときは、その世帯主が納税義務者となります。ただし、保険税額は実際の加入者分のみで計算します。

◎新型コロナウイルス感染症の感染等に係る減免について

新型コロナウイルス感染症により、主たる生計維持者(世帯主)が死亡された世帯または世帯主の収入が減少すると見込まれる世帯は、国民健康保険税が減免される場合があります。詳しくは安堵町ホームページ、住民課保険年金係にお問い合わせください。

お問い合わせ 住民課 ☎57-1511 (代)

令和3年安堵町ふれあい 盆踊り大会の中止について

8月に開催を予定していましたが「令和3年安堵町ふれあい盆踊り大会」について、新型コロナウイルス感染症の感染拡大が終息に至っていない状況を踏まえ、来場者の健康や安全面を考慮した結果、誠に残念ながら開催の中止を決定しました。

大変ご迷惑をおかけしますが、何卒ご理解いただきますようお願い申し上げます。

安堵町ふれあい盆踊り大会

実行委員会



令和3年度 後期高齢者医療保険料について

◆保険料の決まり方

令和3年度保険料（年額）の計算方法

均等割額	被保険者1人当たり 48,100円
+	
所得割額	(総所得金額等－基礎控除43万円) × 所得割率9.41%
被保険者の保険料（100円未満切り捨て） ※ただし上限額は64万円	

※年度の途中で被保険者の資格を取得したときや喪失したときは、月割りで計算した保険料になります。

※令和3年度から、基礎控除額が33万円→43万円に変わりました。

◆軽減制度について

1 所得の低い方に対する均等割額軽減措置

世帯の所得状況に応じて下記のとおり均等割額が軽減されます。

<均等割軽減内容>

同一世帯内の被保険者と世帯主の総所得金額等の合計額※1	令和3年度軽減割合
基礎控除額(43万円) + 10万円 × (給与所得者等※2の数-1) 以下	7割軽減
基礎控除額(43万円) + 28.5万円 × (被保険者数) + 10万円 × (給与所得者等※2の数-1) 以下	5割軽減
基礎控除額(43万円) + 52万円 × (被保険者数) + 10万円 × (給与所得者等※2の数-1) 以下	2割軽減

●65歳以上の公的年金受給者は、総所得金額等から年金所得の範囲内で最大15万円を控除し、軽減判定されます。

●軽減判定は4月1日（4月2日以降に新たに加入した場合は加入した日）の世帯状況で行ないます。

※1 令和3年度から軽減の基準が変わりました。

軽減の基準となる「10万円 × (給与所得者等※2の数-1)」は、世帯主と同一世帯の被保険者に給与所得者等が2人以上いる場合に計算します。

※2 一定の給与所得者(給与収入55万円超)または公的年金等に係る所得がある方(公的年金等の収入金額が、65歳以上で110万円超または65歳未満で60万円超)。

2 職場の健康保険などの被扶養者だった方の軽減措置

後期高齢者医療制度の資格取得前日に職場の健康保険などの被扶養者だった方は、資格取得後2年間に限り、均等割額が5割軽減され、所得割額は課されません。

※均等割額軽減は、7割軽減が優先されます。

お問い合わせ 住民課 ☎57-1511 (代)

令和3年度介護保険料をお知らせします

介護保険は、40歳以上のみなさんが保険料を負担し、介護が必要と認定されたときに費用の一部を支払い介護保険のサービスを利用する仕組みです。介護保険のサービスにかかる費用の23%は、65歳以上のみなさんの保険料で支えられています。介護保険は、社会全体で介護の負担を支え合う制度です。保険料は、みなさんが安心してサービスを利用するための大切な財源となります。みなさんのご理解とご協力をお願いします。(介護保険料納入通知書については7月中旬に送付します。)

$$\text{基準額（年額）} = \frac{\text{安堵町で必要な介護サービス費の総額} \times \text{65歳以上の方の負担分（23\%）}}{\text{安堵町にお住まいの65歳以上の方の人数}}$$

令和3年度からの65歳以上の方（第1号被保険者）の保険料額【基準額76,800円（基準月額6,400円）】

段階・対象者		保険料
第1段階	●生活保護を受けている人 ●老齢福祉年金を受けている人で、世帯全員が住民税非課税の人 ●世帯全員が住民税非課税で、本人の課税年金収入金額+合計所得金額が80万円以下の人	23,000円 基準額×0.3
第2段階	●世帯全員が住民税非課税で、本人の課税年金収入金額+合計所得金額が80万円を超え120万円以下の人	38,400円 基準額×0.5
第3段階	●世帯全員が住民税非課税で、本人の課税年金収入金額+合計所得金額が120万円を超える人	53,700円 基準額×0.7
第4段階	●世帯に住民税を課税されている人がいて、本人は住民税非課税かつ、課税年金収入金額+合計所得金額が80万円以下の人	69,100円 基準額×0.9
第5段階 (基準額)	●世帯に住民税を課税されている人がいて、本人は住民税非課税で、課税年金収入金額+合計所得金額が80万円を超える人	76,800円 基準額
第6段階	●本人が住民税課税で、合計所得金額が120万円未満の人	92,200円 基準額×1.2
第7段階	●本人が住民税課税で、合計所得金額が120万円以上210万円未満の人	99,900円 基準額×1.3
第8段階	●本人が住民税課税で、合計所得金額が210万円以上320万円未満の人	115,200円 基準額×1.5
第9段階	●本人が住民税課税で、合計所得金額が320万円以上の人	130,600円 基準額×1.7

※第1～3段階は、消費税率引き上げに伴い、保険料が軽減されています。

介護保険料の納め忘れにご注意ください。

誰もが安心してサービスを受けられるよう、保険料の納付をお願いします。保険料を滞納すると、滞納期間に応じて給付制限を受けることになります。

※給付制限中でも滞納保険料は納めていただく必要があります。

○1年以上滞納すると

サービス費用を一時全額（10割）自己負担して、申請により、あとで保険給付分が払い戻されます。

○1年6ヶ月以上滞納すると

一時的に給付の一部または全部を差し止められます。さらに滞納が続くと、保険給付から滞納保険料額が差し引かれる場合もあります。

○2年以上滞納すると

利用者負担の割合が1割または2割の方は3割、3割の方は4割に引き上げられ、高額介護サービス費が受けられなくなるという措置がとられます。

お問い合わせ 健康福祉課（福祉保健センター内） ☎57-1590（代） FAX57-1592

令和3年度 福祉医療受給資格証更新のお知らせ

○心身障害者医療・ひとり親家庭等医療・精神障害者医療

現在ご使用されている医療受給資格証（心身障害者医療・ひとり親家庭等医療・精神障害者医療）の有効期限は**令和3年7月31日まで**となっています。

※該当される方には事前に通知します（7月中旬予定）ので、必ず更新手続きにお越しく下さい。

※転入等で申請がまだの方は、お問い合わせください。

必要なもの： 更新の通知書（同封の申請書）健康保険証、印鑑、旧の医療受給資格証

制度名	対象者（注1）	助成の範囲
心身障害者医療	1歳以上の方で身体障害者手帳1級から2級または、療育手帳Aを所持の方	医療保険の自己負担額から下記の金額を除いた額を助成
ひとり親家庭等医療	ひとり親家庭等で18歳未満の児童を養育している方とその児童	○通院 1医療機関あたり 月 500円 ○入院 1医療機関あたり 月 500円 (14日以上の場合、月1,000円)
精神障害者医療	精神障害者保健福祉手帳1・2級を所持の方	

(注1) 本人所得・扶養者（健康保険の被扶養者含む）所得に制限があります。

○乳幼児医療・子ども医療費

子ども医療費助成とは、子育てによる経済的負担を軽減し、安心して子育てが出来る環境を整えるために、通院・入院等の医療費（一部自己負担あり）を中学校卒業まで助成する制度です。以下の方については、変更の手続きをお願いします。

変更申請が必要な方

受給資格者証の内容に変更がある場合は、受給資格者証・健康保険証・印鑑等をご持参いただき、変更届の提出をお願いします。

- ・健康保険証が変わった方
- ・氏名・住所に変更があった方
- ・振込口座が変わった方（変更後の通帳をご持参ください）

お問い合わせ・申請の受付 住民課 ☎57-1511（代）

7月は「社会を明るくする運動」強化月間です

～防ごう犯罪と非行
助けよう立ち直り～

あなたに信じてもらう。それだけで歩きだせる人がいます。あやまちから立ち直ろうとする決意を、どうにかまっすぐに受け入れてください。更生への道のりには、あなたの温かい支えが必要です。

「更生保護」とは国とボランティアが力を合わせ、犯罪や非行を予防し、あやまちを犯した人の立ち直りを地域社会の中で助けていく活動です。けっして難しく考える必要はありません。社会には、様々なきっかけで立ち直る事ができた人がたくさん暮らしています。私たちの町から犯罪や非行をなくすために、普段の生活の中で「できること」を探してみましょ。

犯罪や非行は地域社会で起こっています。そして、あやまちを犯した人が帰ってくるのも地域社会です。一日でも早く立ち直れるよう「おかえり」の気持ちをもって見守って、そして、優しく正しい方へと背中を押してあげてください。

安堵町保護司会

**瑞宝単光章
受章おめでとうございます**

令和3年春の褒章(4月29日発令)について、本町から次の方が受章の荣誉に輝かれました。

瑞宝単光章(児童福祉功労)
廣葉 佳子 氏(西安堵)



農薬の使用について

農薬はラベルに表示されている内容に従って使用することが義務付けられています。

学校・公園・住宅地に隣接する場所で農薬を使用する場合は、飛散防止の取り組みと周辺住民への事前周知を徹底しましょう。

安堵町書道展作品募集

安堵町書道展を開催しますので多数ご出品をお待ちしています。

とき
7月22日(木)～25日(日)
午前9時～午後5時
※25日(日)は午後4時まで

ところ
トーク安堵カルチャーセンター
展示ホール
出品資格 町在住及び在勤の方
出品点数 1人1点

題材 自由
申込・搬入期間
7月15日(木)～18日(日)

搬入場所
トーク安堵カルチャーセンター
作品搬出 7月26日(月)

その他

出品料は無料です。出品作品については細心の注意をしますが万一破損・汚損の場合は責任を負いかねますのであらかじめご了承をお願いします。

※新型コロナウイルス感染症の影響により、日程等が変更になる可能性があります。

お問い合わせ
トーク安堵カルチャーセンター
☎57-22001

避難情報の発令基準が見直されました

ひなんしじ
避難指示で必ず避難
ひなんかんこく
避難勧告は廃止です

警戒レベル	状況	住民がとるべき行動	行動を促す情報	これまでの避難情報等
5	災害発生又は迫	命の危険 直ちに安全確保!	緊急安全確保 ^{※1}	災害発生情報(発生を機にした時に発令)
<警戒レベル4までに必ず避難!>				
4	災害のおそれ高い	危険な場所から全員避難	避難指示 ^(注)	・避難指示(緊急) ・避難勧告
3	災害のおそれあり	危険な場所から高齢者等は避難 ^{※2}	高齢者等避難	避難準備・高齢者等避難開始
2	気象状況悪化	自らの避難行動を確認	大雨・洪水・高潮注意報(気象庁)	大雨・洪水・高潮注意報(気象庁)
1	今後気象状況悪化のおそれ	災害への心構えを高める	早期注意情報(気象庁)	早期注意情報(気象庁)

※1 市町村が災害の状況を確実に把握できるものではない等の理由から、警戒レベル5は必ず発令されるものではない
 ※2 警戒レベル3は、高齢者等以外の人にも必要に応じ、警報の行動を見合わせ始めたり危険を感じたら自主的に避難するタイミングである
 (注) 避難指示は、令和3年の改正法改正以前の避難勧告のタイミングで発令する

※詳しくは、内閣府ホームページ・安堵町ホームページ・安堵町防災ハザードマップ(令和3年度版)をご覧ください。

「防災ハザードマップ」の更新について

奈良県の管理河川において浸水想定区域が見直されたことに伴い、本町の「防災ハザードマップ」を更新しました。

ハザードマップを利用して、日頃から自宅や職場付近の災害危険性を認識し、災害の発生が予想される場合には迅速に適切な対応を行えるよう、家族や地域のみなさんと話し合っておきましょう。

なお、「防災ハザードマップ」は安堵町のホームページからも閲覧・ダウンロードすることができ



お問い合わせ 総務課 ☎57-1512

マイナンバーカード

マイナンバーカードを利用して、コンビニ等で住民票や印鑑登録証明書を取得することができます。

○利用時間

午前6時30分～午後11時（12月29日～1月3日、メンテナンス日を除く）

○利用できる人

利用者証明用電子証明書数字4桁の暗証番号（搭載のマイナンバーカードをお持ちの人）

○利用できるコンビニ等

コンビニ交付サービス対応のマルチコピー機を設置している店舗
○取得できる証明書

住民票

1通300円

※本人及び本人と同一世帯に記載されている人の住民票が取得可能。

印鑑登録証明書 1通300円

※本人の証明書のみ取得可能。

お問い合わせ

住民課

☎57-1511(代)

マイナンバーカードをつくりましょう！

～申請・交付・更新などの手続きがより便利に～

その1 役場でマイナンバーカードの申請ができます！

住民課窓口で、マイナンバーカードの申請ができます。

申請に必要な写真撮影も無料で行います。また、役場で申請していただいた方に限り、マイナンバーカードを本人限定受取郵便でご自宅へ郵送します。申請には必ずご本人がお越しください。

【と き】 開庁日（土・日曜、祝日を除く、平日午前8時30分～午後5時15分）

【と ころ】 住民課①番窓口

【必要なもの】 通知カード・住民基本台帳カード（お持ちの方のみ）・本人確認書類（※）
☆申請時に写真撮影をご希望されない場合は、顔写真（縦4.5cm×横3.5cm
最近6か月以内撮影、無帽、正面、無背景のもの）をご持参ください。

その2 申請・交付・更新の手続きが休日にできます！

平日に役場にお越しいただけない方のために、下記の日程で休日窓口を開設します。休日窓口で行える手続きは、マイナンバーカードの申請・交付・更新及び電子証明書の更新です。すべての手続きに、必ずご本人がお越しください。

【と き】 7月11日（日）午前8時30分～正午

【と ころ】 住民課①番窓口

☆8月以降の日程については、随時、広報及びホームページにてご案内します。

○マイナンバーカードの申請

【必要なもの】 通知カード・住民基本台帳カード（お持ちの方のみ）・本人確認書類（※）
☆申請時に写真撮影をご希望されない場合は、顔写真（縦4.5cm×横3.5cm
最近6か月以内撮影、無帽、正面、無背景のもの）をご持参ください。

○マイナンバーカードの交付（交付通知書をお持ちの方のみ）

【必要なもの】 交付通知書・通知カード・住民基本台帳カード（お持ちの方のみ）・本人確認書類（※）

○マイナンバーカードの更新

【必要なもの】 有効期限通知書・マイナンバーカード・本人確認書類（※）
☆申請時に写真撮影をご希望されない場合は、顔写真（縦4.5cm×横3.5cm
最近6か月以内撮影、無帽、正面、無背景のもの）をご持参ください。

○電子証明書の更新

【必要なもの】 有効期限通知書・マイナンバーカード・現在設定済みの暗証番号

※本人確認書類 運転免許証・パスポート・在留カードなど顔写真付きの公的な身分証明書のうち1点。
これらが無い場合は、健康保険証・年金手帳・預金通帳等のうち2点が必要になります。



お問い合わせ 住民課 ☎57-1511(代)

木造住宅の耐震化を支援します

町では大規模地震に備えた安全なまちづくりとして、木造住宅の耐震診断及び耐震改修工事を次のとおり支援します。

●耐震診断

対象となる住宅（次のすべてを満たすもの）

- 町内の木造住宅・昭和56年5月31日以前に着工された住宅で現在住宅に使用している一戸建てまたは長屋及び共同住宅
- 延べ床面積250㎡以下で、かつ階を除く階数が2以下のもの
- 木造在来軸組工法（土台、柱、梁、筋交いなど軸組を形成するもの）の建築物

診断方法

一般診断（原則として目視による調査方法です）

耐震診断員の派遣

助成が決定した方には町から診断員（建築士）を派遣します。

助成金額

耐震診断員（資格所有建築士）の派遣費用を町が全額助成します。（個人負担はありません）

募集件数 5件

注意事項

○申し込みを希望される方は事前にご相談ください。事業対象になるか確認してからの受付となります。

○直接業者に耐震診断を頼まれた方は助成の対象となりませんのでご注意ください。

●耐震改修工事費補助

対象となる条件（次のすべてを満たすもの）

- 昭和56年5月31日以前の建築で耐震診断の結果が1・0未満の木造住宅を1・0以上に、または0・7未満の木造住宅を0・7以上の数値にする改修工事
- 補助対象となる耐震改修工事の費用が50万円以上の工事
- 補助金交付決定後、工事に着手し令和4年3月15日までに完了報告ができるもの

○町税等の滞納がないこと

補助金の額

- 耐震改修工事費が50万円から87万円までの場合↓補助金20万円
- 耐震改修工事費が87万円以上の場合↓工事費の23%の補助金（千円未満切り捨て）
- 補助金の限度額50万円
- 耐震改修工事の施工以外の費用は補助の対象になりません。

募集件数 2件

受付期間

7月1日（木）～30日（金）
（土・日祝を除く）

※募集件数を超える場合は抽選となります。ただし、7月末までに募集件数を満たさない場合は、先着順で10月29日（金）まで受付します。

※ご注意を！

町の耐震診断（改修）助成事業では、戸別訪問などによる勧誘は一切行っていません。

お問い合わせ

建設課
☎57・1511（代）



ブロック塀の撤去を補助します

地震時に倒壊の恐れのあるブロック塀等の撤去費の一部を補助します。

対象となるブロック塀

○道路に面する高さ60cm以上のもの

○建築基準法第42条に規定する道路または一般の通行の用に供している道で、町が避難のために必要と認める道

○点検結果で不適合があるもの

補助金額

○補助対象経費の2分の1に相当する額（千円未満切り捨て）とし、上限10万円

募集件数 2件

受付期間

7月1日（木）～30日（金）
（土・日祝を除く）

※募集件数を超える場合は抽選となります。ただし、7月末までに募集件数を満たさない場合は先着順で10月29日（金）まで受付します。

注意事項

補助はブロック塀の撤去のみとし、新設費用は含めません。

お問い合わせ

建設課
☎57・1511（代）

**ごみの出し方について
(布団類・小型家電)**

「布団・毛布・座布団」、「小型家電」については、粗大ごみの日ではなく、左記のとおり各収集日に出してください。

<p>小型家電</p> 	<p>布団・毛布・座布団</p> 
<p>可燃 燃やすごみ</p>	
<p>南 コース 第4水曜日</p>	<p>北 コース 第2水曜日</p>
<p>南 コース 月・木曜日</p>	<p>北 コース 火・金曜日</p>

※布団、毛布、座布団は1m程度にひもで縛る。
※1回に出す量は、1～2個ずつにしてください。

お問い合わせ
環境美化センター
057-365000

あなたのお宅には住宅用火災警報器はついていますか？

住宅火災から命と財産を守るために…

奈良県広域消防組合管内では平成21年6月1日から既存・新築のすべての住宅に設置が義務付けられています。住宅用火災警報器は寝室、階段等に設置することで火災の初期段階の煙を感知して早期発見・早期避難に大きく貢献してくれます。管内でも警報音を聞いた近隣の方から119番通報がされることで、逃げ遅れを防げた事例も多く報告されています。

大切な命と財産を火災から守るために、住宅用火災警報器を設置しましょう。また、既に設置されている方もメーカー推奨の交換時期が近づいています。設置後10年を経過したものは部品の劣化等で火災を感知しなくなることもありますので交換をお勧めします。

購入は家電量販店や電気屋、ホームセンター等で出来ます。また、消防署からの販売はしていないので悪徳業者には注意してください。

感震ブレイカーって知っていますか？

感震ブレイカーに関心を！

感震ブレイカーとは、大地震発生時に設定値以上の揺れを感知すると、自動的にブレイカーを遮断し、破損や転倒した電気器具からの火災を防ぐものです。

平成に発生した2つの大地震、「阪神淡路大震災、東日本大震災」の約6割が電気器具等からの出火でした。地震により家は倒壊しなくとも、電気が復旧した後に破損した電気器具の配線等から火災が発生する可能性があります。

そんな時に感震ブレイカーは大きな揺れを感知し、ブレイカーを自動的に切ってくれるので効果的です。迫りくる大地震に備えて、感震ブレイカーを設置しましょう。

ご不明な点は、左記までお問い合わせください。

お問い合わせ
西和消防署予防課
0745-73-1001

浄化槽の清掃について

浄化槽の清掃は、浄化槽法で年1回(全ぼつき式の浄化槽はおおむね6ヶ月ごと)に1回以上実施することが義務づけられています。

お問い合わせ

環境美化センター
057-36508



**子育て広場あかり
～遊びましょう～**



集まりましょう!遊びましょう!笑いましょう!

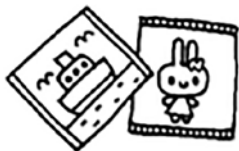
とき 7月20日(火)
午前10時30分～11時

ところ 安堵こども園2階

内容 スタンプ遊び

お問い合わせ

子育て広場あかり ☎57-2823



安堵町ごみカレンダー (2021.7月～2021.8月)



日頃より、ごみの分別収集にご協力いただきありがとうございます。
『安堵町ごみカレンダー』をお知らせします。

収集地区 東安堵南・岡崎・窪田・西安堵・新法隆寺興人
南コース 柿の里・若草の里・かしの木台

7月					8月				
月	火	水	木	金	月	火	水	木	金
			1 可燃 資源	2	2 可燃 資源	3	4	5 可燃 資源	6
5 可燃 資源	6	7	8 可燃 資源	9	9 可燃 資源	10	11	12 可燃 資源	13
12 可燃 資源	13	14	15 可燃 資源	16	16 可燃 資源	17	18 リサイクル	19 可燃 資源	20
19 可燃 資源	20	21 リサイクル	22 可燃 資源	23	23 可燃 資源	24	25 不燃 小型家電	26 可燃 資源	27
26 可燃 資源	27	28 不燃 小型家電	29 可燃 資源	30	30 可燃 資源	31			

収集地区 東安堵・飽波・笠目・小泉苑・あつみ台
北コース 東安堵マンション地区

7月					8月				
月	火	水	木	金	月	火	水	木	金
			1	2 可燃 資源	2 可燃 資源	3 可燃 資源	4 リサイクル	5	6 可燃 資源
5	6 可燃 資源	7 リサイクル	8	9 可燃 資源	9 可燃 資源	10 可燃 資源	11 不燃 小型家電	12	13 可燃 資源
12	13 可燃 資源	14 不燃 小型家電	15	16 可燃 資源	16	17 可燃 資源	18	19	20 可燃 資源
19	20 可燃 資源	21	22	23 可燃 資源	23 可燃 資源	24 可燃 資源	25	26	27 可燃 資源
26	27 可燃 資源	28	29	30 可燃 資源	30 可燃 資源	31 可燃 資源			

※ごみ袋は、市販の透明及び半透明の袋で中身の確認できる袋を使用し、片手で持てる大きさ、重さで口をしっかりくくって出してください
※不燃ごみの「スプレー缶、カセットボンベ等」は必ず使い切ってから穴を開けて出してください



お問い合わせ 環境美化センター ☎57-3658



こども

健康カレンダー

事業名	とき	対象	持ちもの	内容等
12か月児健康相談	7月13日(火) 午前：受付時間を区切り 指定します	満12か月～13 か月児	母子健康手帳 アンケート用紙 バスタオル	身体計測、歯科・育児相談
7か月児健康相談	7月13日(火) 午前：受付時間を区切り 指定します	満6か月～7か 月児		身体計測、歯科・育児相談
4か月児健康診査	7月13日(火) 午後：受付時間を区切り 指定します	満3か月15日～ 4か月児		身体計測、内科診察、栄養・育児 相談
10か月児健康診査	7月13日(火) 午後：受付時間を区切り 指定します	満9か月～10か 月児		
助産師による 母乳・育児・相談 (個別相談) 要予約	7月9日(金)、30日(金) 午前10時～正午 時間は予約時決定	妊婦及び 子育て中の方	母子健康手帳、 母乳相談希望の方は フェイスタオル2枚	母乳や育児等子育てに関する相談
妊産ママの ボディケア& カフェ 要予約：開催日の前日まで	7月8日(木) 午前9時30分～10時30分	妊娠後期の妊婦 及び産後4か月 頃までの産婦と 子ども	母子健康手帳、飲み物、 動きやすい服装(素足に なります) 母乳相談希望の方はフェ イスタオル2枚	「腰痛を防ごう」について、情報 交換、母乳相談など ※赤ちゃんの兄弟は、子育てボラ ンティアBe-輪による託児あり (200円)

※相談の対象者には通知します。(助産師による母乳・育児相談は除く。)



おとな

事業名	とき	対象	持ちもの	内容等
健康相談	7月12日(月)予定の健康相談は 、中止します。健康相談をご希望 の方は、随時ご連絡ください。	町内 在住の方	健康ファイル ※尿検査希望の方 は、朝起きてすぐの 尿を50cc程度	健康相談、血圧測定、体組成測定、 腹囲測定、尿検査 ※尿中塩分濃度測定のみ料金100円
こころの 相談室 要予約	7月14日(水)・28日(水) 午後1時～3時 (1人1時間程度)			

※場所は福祉保健センター

お問い合わせ 健康福祉課(福祉保健センター内) (☎57-1590 (代) FAX 57-1592)

熱中症予防が あなたを守る!

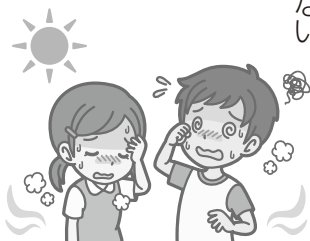
私たちのからだは、皮膚によって体温調節をしています。外気が皮膚の温度を超えるとからだは熱を放出しにくくなり、また湿度が高いと汗の蒸発量が少なくなると体温が上昇します。こうして高温の環境下でからだは放熱できなくなってしまうのが「熱中症」です。

なりやすい環境

- 日陰のない場所
- 運動場 体育館
- 閉め切った車内、室内
- 家庭の風呂場
- 工事現場

熱中症を疑う症状とは…

- めまい、立ちくらみ
- 汗がとまらぬ
- 頭痛
- 吐き気
- 体がだるい



予防のポイント

- ①こまめな水分補給
のどが渇いていなくても、1日1リットル以上の水やお茶をこまめに飲みましょう。暑いときは、意識して2〜3時間おきにコップ1杯程度の水分を。
- ②体調の変化に気をつける
体調の変化に注意し、暑さを我慢したり、無理に出かけたりしないようにしましょう。
- ③エアコンなどを上手に使用
エアコンや扇風機を上手に使用して部屋の温度には気を配りましょう。
- ④食事はしっかりとる
食欲がなくても、何か口にしましょう。食欲不振から体力が落ちると、熱中症にかかりやすくなります。
- ⑤外出時には…
風通しのよい衣服を身につけ、つばのついた帽子や日傘で日よけを忘れずにしましょう。

症状が回復しない場合はすぐに医療機関へ行きましょう

安堵健康 ウォーキングのご案内

どなたでも参加できます。カラダもココロも歩いて爽快ーみんな楽しく歩きましょう!

とき・コース

◎7月4日(日)

安堵町内
午前9時30分出発
午前11時ごろ解散予定

◎8月はお休みです

※雨天中止

集合場所 福祉保健センター前

申込み 不要

参加費 4月〜9月の保険代

3000円

持ち物 水などの飲み物、タオル、安堵健康ウォーキングスタンプ用紙

(お持ちの方のみ)

※マスクを着用して来てください。

※当日体温を確認してください。

37.5度以上の方、体調不良の方は参加をお控えください。

お問い合わせ

健康福祉課(福祉保健センター内)

☎57-1590(代)

FAX 57-1592

介護保険だより

介護保険負担限度額認定証の申請について

施設サービス利用時の居住費等、食費に対し、低所得者の方には負担が重くならないように軽減策が設けられています。

既に認定証をお持ちの方に対しては後日ご案内を送付しますので、8月以降も利用される場合は7月20日(火)までに申請してください。ただし、審査の結果、対象にならない場合があります。

○対象となるサービス

介護老人福祉施設

(特別養護老人ホーム)

介護療養型医療施設

介護保険3施設

(ショートステイ含む)

○申請時に必要なもの

介護保険証・印鑑・預金通帳など
※介護保険制度改正により令和3年8月から適用要件が変わります。

詳しくは左記までお問い合わせください。

お問い合わせ

健康福祉課(福祉保健センター内)

☎57-1590

本の窓

安堵町図書室
福祉保健センター2階 ☎・FAXとも 57-1600
[利用時間] 午前10時～午後5時

「第67回青少年読書感想文全国コンクール課題図書」
を紹介しています。

展示コーナーに集めていますので、ぜひご利用ください。

自由研究に役立つような本も並べています。

7月図書カレンダー

July 2021						
日	月	火	水	木	金	土
					1	2
4	5	6	7	8	9	10
11	12	13	14	15	16	17
18	19	20	21	22	23	24
25	26	27	28	29	30	31

印日は開室日

夏休み子どもイベント開催します

第12回こわいおはなし会

と き: 8月5日(木)午後2時～3時
ところ: トーク安堵カルチャーセンター1F
対 象: 小学生以上
定 員: 20名



つくってあそぼう 夏休み工作クラブ

と き: 8月19日(木)午後1時30分～3時30分
ところ: トーク安堵カルチャーセンター3F
対 象: 小学生以上
定 員: 20名



申し込み: 図書室カウンターおよび電話にて受け付けます。

7月2日(金)午前10時～(先着順)定員になり次第しめきります。

新型コロナウイルス感染拡大の影響により、中止および延期になる場合があります。

申し込み、お問い合わせ … 安堵町図書室57-1600 月・水・金・土 午前10時～午後5時

今月のこの本読んで!

「葉桜の季節に君を想うということ」

歌野晶午 / 著・出版社: 文藝春秋

おすすめのポイント

恋愛小説と思いきや、騙し騙されのミステリー。最後に騙されるのは…あなたです。(Nさん)



ねこじゃらしおはなし会



絵本・紙しばいなど、楽しいお話がいっぱい。みんなで来てください。

と き 7月3日(土)・8月7日(土)
午前11時～11時30分

ところ 安堵町図書室
対 象 幼児から小学校低学年

図書室 工作クラブ



道具はこちらで用意します。申し込み不要。

と き 7月28日(水)
午後3時30分～4時30分

ところ 福祉保健センター2階会議室

対 象 小学生以上(保護者同伴であれば幼児も可)

～ところがほっこりするサロン～ 「ほっとあんどサロン」

と き 7月27日(火)
午前10時～正午まで

内 容 脳が活性化化する簡単な体操、
ゲームやレクリエーションなど

ところ 安堵町福祉保健センター 2階

参加料 無料

※マスクを着用して来てください。

※当日体温を確認してください。

37.5度以上の方、体調不良の方は参加をお控えください。

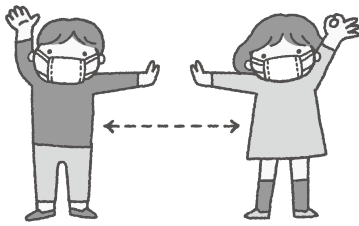
歴史民俗資料館 7月の花



ハス

催し開催見合わせについて
(おことわり)

ただ今、新型コロナウイルス感染症拡大防止の観点から催しを中止しており、10月より再開の予定です。行事の詳細については、改めて町及び資料館のホームページやチラシ等でお知らせします。



館内くん蒸による 臨時休館のお知らせ

館内くん蒸作業のため、左記の期間、臨時休館します。

ご了承ください。

期間 7月12日(月)から

16日(金)まで

7月17日(土)から通常開館します。

【お問い合わせ】

安堵町歴史民俗資料館

(大字東安堵1-3-202)

☎57-5090

開館時間 午前9時～午後5時

(火曜休館日)

入館料 大人 200円

大・高生 100円

小・中生 50円

※町内在住の65歳以上は無料



安堵中央公園多目的広場 開放日のお知らせ

地域における子どもが遊べる場として、安堵中央公園多目的広場を開放しています。

7月・8月の開放日時

7月7日(水)・21日(水)

8月4日(水)・18日(水)

午後1時～5時まで

※当日の天候による利用の可否については、安堵中央公園体育館にお問い合わせください。

利用対象者

町内在住の幼児・小学生及びその保護者

※幼児が利用される場合、必ず保護者が付き添ってください。

利用方法

当日、安堵中央公園体育館窓口で利用申込をしてからご利用ください。無料でご利用できます。

お問い合わせ

安堵中央公園体育館

☎58-4011(火曜日休館)



固定資産税 (第2期分) の納期限

8月2日(月)

※額面30万円までならコンビニやアプリでも納付可能
※口座振替を希望される方は、金融機関へ届け出を

お問い合わせ 税務課 ☎57-1511(代)

町内の朝採り野菜を安価で提供

ほっと安堵朝市

毎週日曜 朝9時 安堵中学校南側

※エコバッグの持参にご協力をお願いします。

出荷者募集中!

売切れ次第閉店

雨天でも開催

お問い合わせ 産業課 ☎57-1511(代)

7月は差別をなくす強調月間で
なくそう！「コロナ差別」

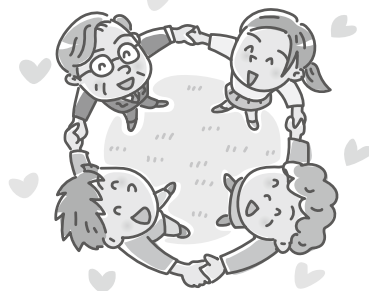
新型コロナウイルス感染症が社会を大きく変えました。またたく間に世界で蔓延し、人々に不安な気持ちや恐怖が広がっています。

「コロナ差別」と言われ、感染症への不安に思う気持ちが行きすぎ、不確かな情報や事実と異なる情報に惑わされ、医療従事者などに対して誹謗中傷の差別的な言動や偏見、排除、いじめ等が頻繁に起こり、また、長期化する感染症への対応、将来への不安等が児童虐待やDVを引き起こし、社会問題となっています。

このように、新型コロナウイルス感染症の影響は、特に弱い立場の人たちで心を痛めている人がいるという残念な問題が顕著にあらわれ、社会不安と重なり、新たな人権問題を生み出しています。さらに新型コロナウイルス感染症から回復し、社会復帰した人への偏見や差別も問題となり、人々の生命や人権に深刻な影響を及ぼしています。私たちは、正しい情報を確認するとともに、根拠のないデマに

けいじばん

惑わされたり、過剰な反応をしたりすることなく、差別や偏見をなくし、生命と人権を大切にする行動を実践していきましょう。



人権・行政相談日

相談日 7月9日(金)
時間 午後1時～3時
ところ 役場3階会議室
相談員 人権擁護委員・行政相談委員

※相談は無料、秘密は守られます。

お問い合わせ 総務課 ☎57-1511(代)

各種自衛官等の募集案内

各種

- ①航空学生 ②一般曹候補生
- ③自衛官候補生 ④防衛大学校
- ⑤防衛医科大学校(医学科・看護学科)

資格

- ①令和4年4月1日において、海上自衛隊は18歳以上23歳未満、航空自衛隊は18歳以上21歳未満
- ②③採用予定月の1日現在、18歳以上33歳未満
- ④⑤令和4年4月1日現在、18歳以上21歳未満

受付

- ①7月1日(木)～9月9日(木)
- ②7月1日(木)～9月6日(月)
- ③年間を通じて
- ④一般：7月1日(木)～10月27日(水) 推薦・総合選抜：9月5日(日)～10日(金)
- ⑤医学科：7月1日(木)～10月13日(水)

看護学科：7月1日(木)～10月6日(水)

※全て締切日必着、詳細は左記まで

お問い合わせ

自衛隊奈良募集案内所
奈良市高天市町11-1 高天飯田ビル
☎0742-27-5701

救急車が病院かで迷ったら…

急な病気やけがをしたとき、救急車を呼んだほうがいいのか、自分で病院を受診すればいいのか、どの病院に行けばいいのか迷うことがあります。

そのような時には次のような電話相談窓口があります。

- ①「#7119(ダイヤル回線1P)電話は0744-200-0119)は、「救急車を呼んだほうがいいのかな?」「病院で診察を受けるべきなのかな?」「応急手当の仕方がわからない」「近くの医療機関が知りたい」などの場合に24時間対応します。
- ②「#8000(ダイヤル回線1P)電話は0744-200-8119)は、「急な発熱など子ども急病時に受診したほうがいいのか?様子をみても大丈夫なのか?」等を看護師(必要に応じて小児科医)が電話でアドバイスします。なお「#8000」は対象が15歳未満の子どもで、相談時間は、平日は午後6時から翌朝8時、土曜日は午後1時から翌朝8時、日・祝・(12月29日～1月3日)は午後8時から翌朝8時となります。

お問い合わせ

奈良県広域消防組合
西和消防署救急課
☎0745-73-1001

7月の主な行事予定カレンダー

		詳しくは	ところ	じかん
1日(木)				
2日(金)	こども園 利用者支援(個別相談)		安堵こども園	午後1時～4時(予約制)
3日(土)	ねこじゃらしおはなし会	P14	図書室	午前11時～11時30分
4日(日)	安堵健康ウォーキング	P13		午前9時30分～
5日(月)				
6日(火)				
7日(水)				
8日(木)	妊産ママのボディケア&カフェ	P12	福祉保健センター	午前9時30分～10時30分※要予約
9日(金)	助産師による母乳・育児相談(個別相談)	P12	福祉保健センター	午前10時～正午※要予約
	人権・行政相談日	P16	安堵町役場	午後1時～3時
	こども園 利用者支援(個別相談)		安堵こども園	午後1時～4時(予約制)
10日(土)				
11日(日)				
12日(月)				
13日(火)	12か月児健康相談	P12	福祉保健センター	午前:受付時間を区切り指定
	7か月児健康相談			
	4か月児健康診査			
	10か月児健康診査			
14日(水)	こころの相談室	P12	福祉保健センター	午後1時～3時※要予約
15日(木)				
16日(金)	こども園 利用者支援(個別相談)		安堵こども園	午後1時～4時(予約制)
17日(土)				
18日(日)				
19日(月)				
20日(火)	子育て広場あかり～遊びましょう～	P10	安堵こども園	午前10時30分～11時
21日(水)				
22日(木)	安堵町書道展(～25日(日)まで)	P7	トーク安堵カルチャーセンター	午前9時～午後5時(※25日は午後4時まで)
23日(金)	こども園 利用者支援(個別相談)		安堵こども園	午後1時～4時(予約制)
24日(土)				
25日(日)				
26日(月)				
27日(火)	ほっとあんどサロン	P14	福祉保健センター	午前10時～正午
28日(水)	こころの相談室	P12	福祉保健センター	午後1時～3時※要予約
	図書室工作クラブ	P14	福祉保健センター	午後3時30分～4時30分
29日(木)				
30日(金)	助産師による母乳・育児相談(個別相談)	P12	福祉保健センター	午前10時～正午※要予約
	こども園 利用者支援(個別相談)		安堵こども園	午後1時～4時(予約制)
31日(土)				

※上記カレンダーの予定につきましては、新型コロナウイルス感染症の影響により、急遽変更・中止となる場合がありますので各担当課へお問い合わせください。

てんいち先生

「てんいち」とは、てん(英語の10)と、いち(1)を合わせて11(毎月11日は人権を確かめあう日)という意味です。



1

2

3

4

安堵町人権・同和問題啓発活動推進本部



毎月11日は人権を確かめあう日です



珠算で活躍!

(公社)全国珠算学校連盟の段位認定試験において、優秀な成績を修められたので紹介します。

【珠算の部・初段】

安堵中学校2年 吉川綾香さん



【暗算の部・式段】

安堵中学校2年 岡本梨里さん



安堵駐在所だより

◎ありえません!

還付手続き ATM!

最近になっても、詐欺グループからの還付金詐欺の予兆電話が、手を変え品を変えて相次いでいます。

ATMで還付金を受け取ることは、絶対にありません!

携帯電話をかけながらATMを操作する人を見かけたら声をかけて、警察や金融機関へご連絡ください。

また、被害を予防するために、防犯電話を活用しましょう。

○特殊詐欺のキーワード

・あり得ません!

・還付手続き ATM!

・電話口 お金の話 それは詐欺!

◎山岳遭難の防止!

夏場には、多くの山岳遭難と死亡事故が発生しています。

楽しく安全な登山をするためには

・無理のない計画と、引き返す勇氣
・十分な準備と食料の準備

・通信手段の確保

+ 登山届の提出(様式は問いません)

最寄の警察署、登山する場所の警察署・奈良権警察本部

奈良県警察本部へは、インターネットで提出できます。

☆交通事故・盗難被害時、不審者発見等の際は110番を!

「110番」は、警察本部につながります。

事件・事故・不審者は迷わず、慌てず、110番をお願いします。

警察に対する相談・ご意見・ご要望は

西和警察署

☎0745・72・0110

奈良県警察本部総合相談「ナポくん相談コーナー」

☎0742・23・1108

(ダイヤル回線から)

#9110(プッシュ回線のみ)

お話ファックス(耳の不自由な

方のためのファックス)

☎0742・24・0874



婚活応援 素敵な出会いをサポートします

- 日本仲人協会の会員10,000人以上のデータの中から最適なパートナーを探すお手伝いをいたします
- 全国オンラインでのお見合いにも対応しています
- 入会時から結婚時退会まで貴方専属の仲人がお世話いたします



HP
QRコードをスマホで
読み取ってください

日本仲人協会 堺-東支部 奈良事務所

☎639-1066 生駒郡安堵町西安堵544-21

☎074-357-3515 代表直通 ☎090-5962-1968