



# あんど

平成26年  
2014

# 10

No.503

Heart Full Information



## 9月7日 (日) クリーンアップ大作戦



### 主な内容

- 第28回安堵町文化祭 ..... 2
- 第3回あんど芋煮会 ..... 3
- 子ども・子育て支援新制度 ..... 6
- 予防接種のお知らせ ..... 15

### 町の花



テイカカズラ

### 町の木



ナadeshiko



モチノキ

## 第28回安堵町文化祭

とき 11月1日(土)・2日(日)・3日(月)  
ところ トーク安堵カルチャーセンター

## 作品展示

絵画・書芸・写真・陶芸・手工芸・彫塑・生花・フラワーアレンジメント

## 催し物

## ●文化講演会

大谷徹装師(薬師寺執事)  
演題「幸せの条件」

## ●陶芸体験教室(陶芸クラブ)

## ●喫茶室(日赤奉仕団)

## ●あんど、ほっとステージ

※詳細については、別添チラシをご覧ください。

## 文化祭作品募集

○出品資格 町内在住・在勤の方(高校生以上)

※ただし、安堵町の生涯学習クラブ(文化系)に登録している方は出品可能です

○出品点数 各部門1人1点(絵画と手工芸除く)

## ○募集作品部門及び規格

◇絵画(洋画・日本画等その他)

・大きさは原則10号以内とする

・絵画種目が異なる場合は、1人2点まで出品可とする

## ◇書芸

・大きさは自由とする  
・額装・軸装・卷子等として、仮表装・マグネット等簡易表装は不可とする

## ◇写真

・大きさは半切以上全紙までとする  
・組・連は1枚に結合する  
・枠張又は額装とする  
・額のガラスは外すものとするが、アクリルは可とする

## ◇陶芸

・特に規定はないが、展示面積及び容積をあまり取らないものとする

## ◇手工芸

・特に規定はないが、小品とする  
・展示に必要な道具(吊り紐や台等)は、必ずつけるものとする  
・手工芸種目が異なる場合は、1人2点まで出品可とする

## ◇生花

・特に規定はないが、小品とする

## ◇フラワーアレンジメント

・特に規定はないが、小品とする

## ◇彫塑

・特に規定はないが、小品とする

## ○出品料 無料

## ○申し込み方法

教育委員会事務局にて配布する申込書に必要事項を記入

## ○申し込み・搬入日時

10月16日(木)～27日(月)

午前9時～午後5時

## ○搬出日時

11月3日(月)

午後4時30分以降

4日(火)・5日(水)

午前9時～午後5時

(時間厳守)

## ○搬入・搬出場所

教育委員会事務局(トーク安堵カルチャーセンター内)

## ○注意事項

・出品作品については、細心の注意を払いますが、万一作品の汚損・破損については、一切の責任を負いかねますので、ご了承ください

・展示方法については、一任ください

・合作については、事前に事務局にご相談ください

・絵画部門と手工芸部門に2点以上出品される場合は、事前に事務局へ申し出てください

○文化祭に関するお問い合わせ

教育委員会事務局(トーク安堵カルチャーセンター内)

☎57-2281

## 安堵町文化講演会

大谷 徹装 師(薬師寺執事)  
「幸せの条件」

○とき 11月2日(日)

午前9時30分開演

午前10時開演

○ところ トーク安堵カルチャーセンター 多目的ホール

## ○プロフィール

高校在学中17歳の時、故・高田好胤薬師寺住職に師事、僧侶となる。平成11年春から全国各地で「心を耕そう」をスローガンに法語行脚開始。平成15年薬師寺執事に就任、現在に至る。

## ○申し込み方法

お名前、ご住所、お電話番号を明記の上、電話・FAXまたはE-Mailにて(先着300名)

○お問い合わせ・申し込み  
教育委員会事務局(カルチャーセンター内)

☎57-2281

FAX 57-5644

E-mail culture@town.ando.lg.jp



大谷 徹装 師(薬師寺執事)

# 第23回 産業フェスティバル

■とき 11月23日(日)

■ところ トーク安堵カルチャーセンター

★プログラムメニュー

○記念式典

○農産物品評会及び展示品即売会

○農産物即売会

(ほ)と安堵朝市特別出展

○伝統芸能 なもて踊り

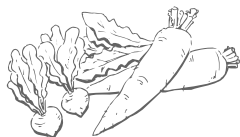
○もちつき大会(予定)

○各種模擬店

○メール配信サービス登録特設会場(詳しくはP8)

○その他

※詳しい内容は広報11月号でお知らせします。



★農産物の品評会受付

多数の出品をお待ちしております。

○品物の当日受付

11月23日(日)

午前7時30分～9時

\*フェスティバル当日になりますので、時間を厳守してください。

★農産物即売会

農産物即売会は、昨年同様「安堵町ほと安堵朝市実行委員会」主催で行われます。

会員の方以外の出店はできませんので、出店を予定されている方は朝市会員登録をしてください。出店には事前の予約が必要です。

出品規格

区分	数量	備考
穀類	3合(0.5kg)	豆類(大豆、小豆等)、その他脱穀類(ゴマ等)
根葉類	5本(個)	大根、人参、ゴボウ、カブ等
いも類	長いも、つくねいも(3本)、里いも、さつまいも等、その他5個	
葉菜類	3個(束)	白菜、キャベツ、水菜、レタス、ネギ、ほうれん草等、その他
果菜類	カボチャ(3個)、きゅうり(5本)、トマト(5個)、その他	
果実類	柿(5個)、キウイ(5個)、イチゴ(1パック)	
その他	適宜出品	

お問い合わせ

産業建設課

☎57-1511

## 第3回 あんど芋煮会

とき 10月18日(土) 午後2時～  
※雨天の場合は19日(日)に順延します。

ところ 安堵中央公園一帯

今年も、秋の収穫を祝って、芋煮会を開催します。里芋を中心に、安堵町で採れたいろんな野菜を鍋で煮て、おいしく食べて感謝します。東北地方では、秋の風物詩として、盛んに行われていますが、奈良県では、一昨年、安堵町が初めて開催し、第1回あったかもんぐらプリにおいて、「審査員奨励賞」を受賞しました。今年は第3回目。賑やかで楽しいイベントも併催しますので、町内外からたくさんの方の参加をお待ちしています。



芋煮一杯  
200円!

おにぎりや飲み物、お土産店もあります!

●併催イベント

広陵金明太鼓／ハワイアンバンド／各種音楽バンド など

お問い合わせ

夢あかり(安燈会) 実行委員会  
産業建設課 ☎57-1511

**飽波神社  
なもで踊り奉納**

平成7年に約100年ぶりに復活させた「なもで踊り」を、飽波神社に奉納します。

とき 10月25日(土)

午後4時30分～

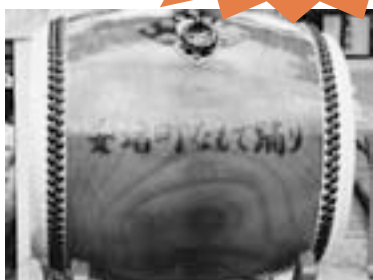
ところ 飽波神社

お問い合わせ

安堵町商工会

☎57-1524

**灯芯 保存会  
只今 会員募集中 !!**



**第11回 ふれあいあんど  
元気フェスタ**

ネットあんど協働たいは、「お互いの活動を認め合いしっかり手をつなぎましょう」をテーマに活力ある町づくりに取り組んでいます。各クラブの演技披露、体操、ゲーム、観光ガイド、俳句等、来て、見て、笑って楽しい一日にしたいと思えます。ご近所、お友達などお誘いあわせの上、ぜひお越しください。お楽しみ袋(参加賞)もご用意して皆様のご参加をお待ちしております。

とき 10月27日(月)

午後1時30分～3時30分

ところ 安堵中央公園体育館

主催 ネットあんど協働たい

お問い合わせ

高野ひろみ

☎57-3084



**老人クラブ連合会から  
のお知らせ**

**菊花展**

町民の皆様が丹精こめて育てておられる菊の作品を募集します。出品を希望される方は、10月9日(木)～23日(木)に大字老人クラブ各支部長までお申し込みください。

搬入日 10月31日(金)

開催期間

11月1日(土)～14日(金)

ところ 福祉保健センター

主催 安堵町老人クラブ連合会

**くらしを支える笑顔の訪問**

全国三大運動の友愛活動事業の一環として、老人クラブ会員や地域高齢者に対する相互支援活動の普及、啓発活動を行います。安堵町老人クラブ連合会では、80歳以上の会員の方々を笑顔で訪問します。

活動期間

平成26年10月～平成27年3月

お問い合わせ

各大字老人クラブ支部長

安堵町社会福祉協議会

☎57-25263

**一人暮らしの高齢者宅  
への防火訪問を行います**

西和消防署では、秋季火災予防運動(11月9日～15日)の行事の一環として、「75歳以上の一人暮らし宅への防火訪問」を行います。

住宅用火災警報機の設置の状況、火の取り扱いや暖房機器のチェックなど、火災発生の未然防止と防火意識を高めていただく訪問指導を実施します。

ご協力の程よろしく申し上げます。

※訪問職員は、「消防公務証」を携帯しています。  
不審な場合は、提示を求めてください。

お問い合わせ

西和消防署 予防課

☎0745-73-1001

(内線231・252)



## 生涯学習講座 安久波窯陶芸教室

当陶芸教室は、初心者向けの短期全3回(コース)です。町内在住・在勤の方に限り3,000円で受講できます。(※通常は、3回分9,000円)  
この機会に作陶の楽しみを味わってみませんか。

とき 11月8日(土)・15日(土)・22日(土) (全3回)  
午後2時30分～4時30分

ところ 安久波窯陶芸教室

費用 3,000円

持ち物 タオル・エプロン  
(道具は無料で貸出します。)

講師 田中 茂 先生 他2名

募集定員 町内在住・在勤の方 5名

材料費 3,000円



### 募集要項

◎対象 町内在住・在勤の方  
◎申し込み方法  
1、窓口での申し込みの場合

官製ハガキをご持参のうえ、カルチャーセンターの窓口でお申し込みください。  
2、往復ハガキによる郵送での申し込みの場合

往復ハガキに必要事項を記入のうえ、カルチャーセンターまで郵送でお申し込みください。  
◎申し込み期間  
10月1日(水)～10日(金)  
※先着順ではありません。

◎受付時間  
午前9時～午後5時まで  
△土・日 受付可能  
※電話での受付は行いません。  
※郵送の場合は、10日の消印有効です。

※火曜日は、休館日につき、窓口での受付ができません。  
◎申し込み場所  
教育委員会事務局(トーク安堵カルチャーセンター内)  
☎57-22031

◎注意事項  
※募集定員を超えた場合は、抽選になりますので、講座を受講できない場合もあります。

で、ご了承ください。  
※講座を中止することがありますのでご了承ください。  
〈往復ハガキの書き方〉

往信 おもて	返信 うら	返信 おもて	往信 うら
<input type="checkbox"/> 639-1061 〈往信〉 トーク安堵カルチャーセンター 安堵町東安堵879	※何も記入しないでください。	<input type="checkbox"/> □□□□□□ 〈返信〉 ご自分の住所・氏名を記入してください。	①希望の講座名 ②郵便番号 ③住所(在勤の方は勤務先、所在地) ④氏名のフリガナ ⑤氏名 ⑥年齢 ⑦電話番号

## 登録給食調理員の募集

登録給食調理員の申請を受け付けします。

登録された方には、安堵小学校又は安堵保育園で給食調理員に欠員が生じた場合等に、給食業務のお手伝いをしていただきます。

登録人員 2～3名  
賃金 時給800円

登録条件 給食業務に関心のある55歳未満の方

申し込み 教育委員会事務局に登録用紙を取りに来ていただき、10月24日(金)までに(平日のみ)、教育委員会事務局へ直接、提出してください。

お問い合わせ  
教育委員会事務局  
☎57-2033

備考 事前に検便検査にご協力ください。(経費は町負担)



## 精神障害者医療費助成制度が拡充されます

平成26年10月1日から精神障害者医療費助成制度が拡充され、一定所得額未満の精神障害者保健福祉手帳1級または2級を所持している方の全医療機関の保険診療にかかる自己負担額に対する助成がはじまります。

助成対象者は、10月1日以降に下記の必要書類を持参し、窓口で申請手続きをしてください。

なお、所得制限(心身障害者医療費助成制度の所得制限額と同額)により助成の対象にならない場合があります。

**助成対象となる方** 一定の所得額未満の精神障害者保健福祉手帳1級または2級を所持している方

**助成対象となる医療費** 平成26年10月以降の入院および通院の保険診療にかかる自己負担額

※入院時の食事代・差額ベッド代などは含みません。

**必要書類** 保険証・認印・振込先口座がわかるもの(通帳など)・精神障害者保健福祉手帳・平成26年1月1日現在安堵町に住民票がない場合は所得証明

現行の精神障害者医療費助成制度				拡充後の精神障害者医療費助成制度			
	加入保険	所得制限	助成医療費		加入保険	所得制限	助成医療費
自立支援医療(精神通院)の適用を受けた方	国民健康保険・後期高齢者医療	なし	精神疾患の通院医療費の自己負担	精神1・2級	加入保険を問わない(社会保険本人含む)	あり	全医療機関の保険診療の自己負担
	社会保険被扶養者	あり			国民健康保険・後期高齢者医療	なし	
上記以外で自立支援医療(精神通院)の適用を受けた方	社会保険被扶養者	あり	精神疾患の通院医療費の自己負担	上記以外で自立支援医療(精神通院)の適用を受けた方	国民健康保険・後期高齢者医療	なし	精神疾患の通院医療費の自己負担
					社会保険被扶養者	あり	

お問い合わせ 住民課 ☎57-1511

## 平成27年4月から子ども・子育て支援新制度がスタートします！

子ども・子育て支援新制度とは？

急速な少子化の進行、家庭・地域を取り巻く環境の変化に対応し、子どもや保護者に必要な支援を行い、一人ひとりの子どもが健やかに成長できる社会を目指して、平成24年8月に子ども・子育て関連3法が成立しました。

これらの法に基づき、平成27年4月から「子ども・子育て支援新制度」が全国的にスタートする予定です。

新制度の主な目的とは？

- ①質の高い幼児期の学校教育、保育の総合的な提供
- ②保育の量的拡大、確保
- ③地域の子ども・子育て支援の充実

子ども・子育て関連3法

- ①こども・子育て支援法
- ②認定こども園法の一部を改正する法律
- ③関係法律の整備等に関する法律

●保育園などの利用手続きが変更になり、支給認定を受ける必要があります。

### 1. 支給認定の種類

支給認定区分	対象となる子ども	利用できる主な施設
1号認定	満3歳以上の就学前の子ども(2号認定を除く)	幼稚園(※)、認定こども園
2号認定	満3歳以上で保護者の労働や疾病などにより、保育を必要とする子ども	保育園、認定こども園
3号認定	満3歳未満で保護者の労働や疾病などにより、保育を必要とする子ども	保育園、認定こども園など

※幼稚園については、新制度に移行する園と、現行制度のまま継続する園があり、各園の判断でどちらかを選択されます。

### 2. 利用手続きの流れ

#### ①保育園を利用する方

保育園の入園申込書と同時に、支給認定の申請を安堵保育園に行う必要があります。

平成27年度の保育園入園申込手続きは、広報安堵11月号でお知らせします。

現在、保育園を利用されている方の支給認定の申請は、継続の申し込みの際に行います。

#### ②認定こども園を利用する方

支給認定を受ける必要があります。申請および申し込み手続きは安堵保育園で行います。

#### ③幼稚園を利用する方

現行制度のまま継続する幼稚園を利用される場合は、支給認定を受ける必要はありません。

詳しくは希望される幼稚園へお問い合わせください。

お問い合わせ 安堵保育園 ☎57-2831



## 税金の滞納は許しません!! 「タイヤロック」を導入

町税などの滞納者に対して預金・給与・不動産等の差押を行っておりますが、新しい取り組みとして、差押えた自動車・バイクなどに取り付ける「タイヤロック（車輪止め）」を導入します。普通自動車・軽自動車・バイク等を所有している場合は「差押予告書（タイヤロック予告書）」を発送し、タイヤロックを装着して運行・使用をできません。

それでも誠意が認められない場合は、差押えた自動車などを公売によって売却し、その売却代金を滞納分に充てます。

差押の表示を損壊、またはタイヤロックを勝手に解除した場合は、刑法あるいは国税徴収法違反となり処罰されます。

お問い合わせ

税務課 ☎57-11511



## コミュニティバスを 利用しよう!

秋の行楽にハイキングや神社巡りなどへのお出かけをご提案します。お出かけには、環境にやさしいコミュニティバスや電車などの公共交通をぜひご利用ください。

コミュニティバスのご利用にはお得な回数券があります。回数券はバス車内、役場会計室、福祉保健センター内健康福祉課で販売しています。

### 〈回数券の販売額〉

100円券11枚綴り、000円  
50円券 11枚綴り 500円

コミュニティバスの運行は、みなさんのご利用により成り立っています。多くの方のご利用をお願いします。

## 地域公共交通タクシーの 利用をお勧めします!

道路事情でコミュニティバスを運行できない地域の方は、地域公共交通タクシー利用助成事業を

行っています。

今すぐご利用されない場合でも、利用助成券の交付を受けておくことが便利です。

対象地域の方、役場へお越しの際はぜひ交付申請を!

### 〈交付申請場所〉

役場2階総務課（申請は役場開庁時間内に限ります。）

### 〈必要なもの〉

運転免許証・健康保険証・住民基本台帳カードなど住所や氏名が確認できるものと印鑑

### 〈対象地域〉

保育園南側道路より北部の地域

### 〈助成額〉

1乗車につき5000円

### 〈対象タクシー事業者〉

竜田タクシー株式会社

（携帯電話以外の方）

☎0120-88-9196

（携帯電話の方）

☎0745-75-2751

ご不明な点は、総務課までお問い合わせください。

### お問い合わせ

総務課 ☎57-11511

## 産業フェスティバル開催に伴う コミュニティバスの運行変更

第23回安堵町産業フェスティバル開催に伴い、次のようにコミュニティバスの運行を変更します。

ご利用のみなさんには、ご迷惑をおかけしますが、ご理解をお願いします。

### ○変更期間

11月20日（木）～23日（日）

### ○変更内容

- ・南回りルートは、全便、役場発・役場止めとなります。
- ・中通りルートは、全便、カルチャー福祉センターを経由しません。
- ・中通りルート午後便は、全て役場発となります。



## 「えーまち安堵安心メール 配信サービスに登録を！」

安堵町では、防災情報、気象警報や町のイベントなどを電子メールでお知らせする「えーまち安堵安心メール配信サービス」を提供しています。

このサービスは、緊急エリアメールと異なり、事前に携帯電話などのメールアドレスを登録する必要がありません。また、緊急エリアメールは、避難勧告などといった生命に危険を及ぼすもののみ配信の対象となり、道路冠水などの情報は対象となりません。

万が一に備え、必ず登録をお願いします！

えーまち安堵安心メール配信サービスの内容・登録は、次のとおりです。

登録方法などご不明な点は、役場総務課でお問い合わせください。

### ○配信内容

・防災情報  
岡崎川樋門の閉鎖、道路の冠水情報など

### ・安全安心情報

不番者の情報など

### ・気象地震情報

安堵町の気象情報の発令解除情報、安堵町の震度情報など

### ・町のお知らせ

町の催し情報やお知らせなど

### ○登録方法

携帯電話のメール受信設定をされている場合、town.ando.lg.jpからのメールを受信できるように設定したうえで、次の登録手続きを行ってください。

### ・メールの場合

次のQRコードで読み取るかまたは次のメールアドレスを直接入力し、空メールを送信してください。

登録用返信メールが配信されるので、注意事項をご覧ください。手順に従って登録してください。

登録用 QR コード



登録用メールアドレス

a-machi-ando@entry.  
mail-dpt.jp

パソコンからの登録サイトアドレス

[https://cous.mail-dpt.jp/  
a-machi-ando/](https://cous.mail-dpt.jp/a-machi-ando/)

### ・パソコンの場合

パソコンからの登録サイトアドレスを直接入力し、手順に従って登録してください。

### ○主な注意事項

- ・本サービスの登録は無料です。ただし、登録・変更・解約やメールの送受信などの際に発生する通信料は登録者の負担となります。
- ・利用者の情報は、本サービス以外で利用することはありません。
- ・本サービスは発生した全ての事象を配信するものではありません。
- ・配信内容には正確を期しますが、内容を保証するものではありません。
- ・情報の内容により、その緊急性から深夜に配信されることがあります。

### ○特設会場の設置について

えーまち安堵安心メール配信サービスの周知・普及のため、第23回安堵町産業フェスティバル会場において、特設会場を設置します。当日に登録いただいた方と既に登録いただいた方に防災非常食をプレゼントします。この機会をお見逃しなく！

### ○お問い合わせ

総務課 ☎57-1511

# 期限内に 納税を

町県民税（第3期分）の納期限は

# 10月31日（金）です。

納め忘れのないように納期限内の納付にご協力ください。

※金融機関や税務課の窓口だけでなく、額面30万円までならコンビニでも納付できます。  
※口座振替を希望される方は、すみやかに金融機関等へ届出をしてください。

お問い合わせ 税務課 ☎57-1511



## 第25回奈良県消防操法 大会出場

8月21日（木）、天理市で開催された消防操法大会に安堵町消防団が生駒郡を代表し、小型ポンプ操法の部に出場しました。

団員らは、西和消防署員の指導のもと、約4か月にわたる厳しい訓練を積み重ね大会に挑み、優勝は逃しましたが、「操作はじめー!」から放水により倒す標準タイムの45秒を上回る41秒93（出場12チームのうち第3位）の好タイムで終えました。

出場団員はもとより、訓練を支えてきたスタッフは、本大会の出場をとおして消防技術の向上と、団員の結束を図ることができたことに、喜びと誇りを勝ちとりました。

### 出場団員

指揮者	沖 昇（本部分団）
1番員	榎木 純一（本部分団）
2番員	中澤 章浩（本部分団）
3番員	吉田 貴史（本部分団）
補充員	西田 淳一（本部分団）



## ご協力ありがとうございました

9月7日（日）、「クリーンアップならキャンペーン月間」に併せて、ふるさと美化安堵町クリーンアップ大作戦を実施しました。

当日は、住民の皆様、関係団体職員、ボランティア等、約350名の方々のご参加、ご協力により、たくさんのごみを回収できました。今後、ご理解とご協力よろしくお願いします。



## 花の植栽活動

9月7日（日）、花いっぱい運動として、職員ボランティア約80名で、幹線道路（都市計画道路）沿いの植樹桝（17箇所）に、コーナン安堵店より提供していただいた1,040株のペンタスの植栽活動が行われました。



## 業務体験を実施しました

7月28日（月）～8月19日（火）に管理職職員による美化センターでの業務体験を実施しました。



健康ポスター展入賞  
おめでとうございます

(敬称略)

- 優秀作 莊司 茉愛
- 秀作 目戸 大空
- 山内 昌治
- 佳作 蔭山 怜旺
- 寺戸 一真
- 前田 優杏

なお、9月10日(水)に、表彰状授与式を行いました。

受賞された皆様のポスターは広報誌に順次掲載させていただきます。



ポスター展示場所及び期間

- ・全作品 10月17日(金)まで
- ・福祉保健センター2階
- ・入賞作品 10月20日(月)～31日(金)
- ・役場一階ロビー

☆コミュニティバス内

- ・優秀作と秀作 9月29日(月)～10月12日(日)
- ・佳作 10月13日(月)～10月26日(日)

お問い合わせ

福祉保健センター内健康福祉課  
☎57-1590

実りの秋

安堵中央体育館近くの、のどかな田園風景にユニークなかかしが現われ、話題になっています。

カラフルな衣装を身につけたこのかかしは、8月から暑い日も、雨の日も、毎日大切な稲を守ってくれています。



消費生活相談室から  
のお知らせ

個人情報の漏えい(削除)に関する電話にご注意を!

事例 生活相談センターのXを名乗る者から、「あなたの個人情報

が3社に漏れている。削除を希望するか」と聞かれた。勧誘電話が多く困っていたので「希望する」と答えた。後刻Xから電話があり、「社は削除できたが、1社(A社)のものを削除するには代理人を登録する必要があります。代理人になってくれるボランティア団体を紹介する」と言われた。その後、A社から連絡が入り、自分に振られている「番号」を教えられた。代理人から「書類に番号を書くので教えてほしい」と言われ、A社が教えてくれた番号を伝えたが、その後、A社から「番号を教えたのは違法行為にあたり、社員が逮捕された。なぜ他に番号を教えたのか。あなたが保釈金1千万円を用意し、宅配便で送るよつに」と脅された。

- ・《消費者の皆さんへのアドバイス》
- ・消費者センターや国民生活セン

ターなどの公的機関をかたつて「あなたの個人情報漏れているので削除してあげる」などと電話をかけてきて、最終的にはお金をだまし取る詐欺が急増しています。事例のように、複数の業者が役回りを分担して消費者をだまそうとする「劇場型勧誘」も多くみられます。

- ・公的機関が「個人情報を削除してあげる」などと個人宅に電話をすることは絶対にありません。
- ・宅配便、レターパック等で現金を送付させるのは、詐欺の手口です。絶対に送らないでください。
- ・個人情報の漏えい、削除を持ちかける電話は詐欺が疑われますので、相手にしないようにしてください。
- ・不審に思ったときは、お金を払う前に、消費生活相談窓口・警察にご相談ください。

困ったとき

消費生活相談日(安堵町)  
毎週火曜日 午後1時～4時  
☆予約優先  
☆相談前に住民課窓口で受付  
お問い合わせ 住民課

☎57-1511

## 高齢者の肺炎を予防しましょう

肺炎は「かぜをこじらせた」といった認識の程度のものから、致命的となるような肺炎もあり、油断できない病気です。肺炎を起こす病原菌は多種多様ですが、感染の経路は原因菌が口から気管を通して肺炎を起こします。

### 高齢者の肺炎の特徴

1	生理機能の低下による、咳・痰・発熱などの典型的な症状が現れにくく肺炎の発見が遅れる可能性がある
2	脳血管疾患や糖尿病などの基礎疾患をもっていることが多く、肺炎も重症化しやすい。
3	服用している薬物の代謝や排泄の機能が低下し、肺炎の治療薬の副作用が現れやすくなる。
4	誤嚥による肺炎を起こしやすい。誤嚥とは食べ物や飲み物、胃液などが誤って気管に入ることです。年齢と共に、唾液量の減少や飲み込む反射の力が低下し、誤嚥は起こりやすくなっています。

### 肺炎を防ぐポイント

1 一般的な注意点	<ul style="list-style-type: none"> <li>①手洗い・うがいの励行、マスクの着用</li> <li>②バランスの良い規則正しい食事と十分な睡眠</li> <li>③禁煙によって呼吸機能の改善をはかる</li> </ul>
2 誤嚥性肺炎の予防	<ul style="list-style-type: none"> <li>①口腔内の清潔 はみがき、うがいで口腔内の細菌量を減らすことができます。 (入れ歯でも口腔内と入れ歯の手入れをしましょう)</li> <li>②食事の工夫 とろみを付けると飲み込みやすくなります。 食事は座って、寝たきりであっても可能な限り起こしましょう。食後はすぐに横にならないでしばらく座っていると胃からの逆流を防ぐことができます。</li> </ul>
3 予防接種	<ul style="list-style-type: none"> <li>①インフルエンザワクチン インフルエンザの予防、重症化を予防し肺炎のリスクを下げる</li> <li>②肺炎球菌ワクチンの接種で肺炎球菌の特定の型に対する免疫をつけることができます。</li> </ul>

高齢者肺炎球菌ワクチンの予防接種についてはP15をご覧ください。

# 奈良県最低賃金が改正されました

最低賃金件名	奈良県最低賃金
時 間 額	724円

【発行日】平成26年10月3日

奈良県労働局・労働基準監督署

奈良県最低賃金はすべての労働者に適用されます。ただし、特定の産業には特定最低賃金が定められています。

# 健康カレンダー



## こども

事業名	とき	対象	持ちもの	内容等
12 か月児健康相談	10月23日(木) 午前9時30分～ 9時45分受付	満12か月～13か月児	母子健康手帳 アンケート用紙 バスタオル	身体計測、歯科・育児相談 〔親子ふれあいあそびコーナー！〕
7 か月児健康相談	10月23日(木) 午前10時5分～ 20分受付	満6か月～7か月児		身体計測、栄養・育児相談、 〔絵本との出会い〕
4 か月児健康診査	10月23日(木) 午後1時15分～ 1時30分受付	満3か月15日～4か月児		身体計測、内科診察、栄養・ 育児相談 〔ベビーマッサージの紹介！〕
10 か月児健康診査	10月23日(木) 午後1時50分～ 2時5分受付	満9か月～10か月児		身体計測、内科診察、栄養・ 育児相談 〔おりがみコーナー！〕

※対象者には通知します。 ※場所はいずれも福祉保健センター



## おとな

事業名	とき	対象	持ちもの	内容等
健康相談 (役場ロビー)	10月3日(金) 午前9時～10時30分受付 予約不要	町内在住の方	健康ファイル または 健康手帳  尿検査希望の方は、朝起きてすぐの尿をお持ちください。	健康相談、血圧・体組成測定 (体脂肪率・基礎代謝量・筋肉量・内臓脂肪レベルなど)・ 腹囲測定、尿検査、尿中塩分濃度測定(1日の摂取塩分量がわかります。料金2回分で100円)、開眼片足立ち
毎月20日の個別健康相談	10月20日(月)・11月20日(木) 要予約 時間は予約時に相談の上決定			
健康相談 (福祉保健センターロビー)	11月5日(水) 午前10時～11時30分 予約不要			



## 検(健)診

胃部 X 線検診	10月9日(木)・10日(金) 11日(土) ※9日・11日は午前のみ 午前8時50分～9時20分 午前9時50分～10時20分 午前10時40分～11時10分	35歳以上の住民の方	料金800円	・前日の午後10時以降は、飲食と水・薬・たばこはお控えください。ただし、起床後から検査2時間前までにコップ1杯(160ml未満)のお水は飲んでかまいません。 【お薬をのまれている方】 主治医から指示されているお薬(糖尿病のお薬以外)は検査2時間前までコップ1杯(160ml未満)のお水で飲んでください。 ・金具のついていない薄手のシャツを着て来られると便利です。
胸部 X 線検診	胸部 X 線検診のみ 午後1時30分～2時	40歳以上の住民の方	料金200円	・65歳未満の方は間接撮影のみ ・喀痰検査容器は、胸部 X 線検診時配布します。回収日時は配布時お知らせします。料金(300円)は回収時にいただきます。



便潜血反応検査 (採便済み容器回収)	胃部 X 線検診、胸部 X 線検診時に回収	35歳以上の住民の方	料金300円 無料クーポン券対象者はクーポン券をご持参いただくと料金が無料になります。	・予約された方には事前に容器を配布しています。回収日に近い2日間の便を採取し、検診当日ご持参ください。
前立腺検診	10月9日(木)・11日(土) 午前8時50分～9時20分 午前9時50分～10時20分 午前10時40分～11時10分	50歳以上の男性の方	料金500円	問診、血液検査
B型肝炎・C型肝炎ウイルス検診		40歳以上の住民の方	料金300円 *肝炎ウイルス無料検診の対象者は無料。	問診、血液検査 ・今までに肝炎ウイルス検診を受けていない方のみが対象です。
子宮頸部検診	10月3日(金)・7日(火) 20日(月)・11月19日(水) 22日(土) 午後1時～1時15分 午後1時45分～2時 午後2時30分～2時45分	20歳以上女性	料金800円 無料クーポン券対象者はクーポン券を持参いただくと料金が無料になります。	視診、内診、綿棒等でこすって細胞を採取 ※受診間隔は、2年に1回ですので25年度に安堵町の受診票を使って受診された方は対象外です。ただし、今年度「子宮頸がん検診無料クーポン券」の対象となる方に限り25年度に安堵町の受診票を使って受診された場合でも対象とさせていただきます。

☆場所は福祉保健センター（役場口ビーでの健康相談は除く）

☆対象年齢は平成27年3月31日現在です。

☆生活保護受給者は検診料無料。料金徴収時にお申し出ください。

☆各種検診は年間予約制です。予約者には通知しています。予約がまだで受診希望の方、変更・キャンセルされる方は至急ご連絡ください。今年度受診されず、来年度受診希望の方はご連絡ください。

☆必要以外の貴重品はお持ちにならないでください。検診時、貴重品は自己管理をお願いします。

☆検診事業向上のため検診結果の集計結果等を国や県に報告します。個人名等の情報提供や目的外使用はありません。ご理解の程よろしくをお願いします。

無料クーポン券をお持ちの方は検診が無料で受診できます！

**大腸がん検診は、平成26年10月14日まで有効**

**子宮頸がん検診・乳がん検診は、平成27年2月28日まで有効**

**ぜひこの機会に検診を受けましょう。**

対象年齢等詳しくは6月号広報またはホームページをご覧ください。



☆ 10月は「健康強調月間」です ☆

お問い合わせ：福祉保健センター内健康福祉課 (☎57-1590 FAX57-1592)

## 高齢者インフルエンザ 予防接種のご案内

### 【対象者】

- ① 満65歳以上の住民で接種希望者
- ② 満60歳以上65歳未満の住民で心臓、じん臓、呼吸器機能、ヒト免疫不全ウイルスによる免疫機能に障害を有する方で接種希望者（障害については身体障害者手帳1級に相当する程度）

※②に該当する方は事前に福祉保健センターまでお問い合わせください。

### 【費用（自己負担額）】

1,000円（医療機関窓口でお支払いただく。）

次の方は無料で接種できます。

- 「生活保護受給世帯」に属する方
- 「生活保護受給世帯」に属する方  
医療機関窓口でお申し出ください。

○ 「中国残留邦人等の円滑な帰国の促進及び永住帰国後の自立の支援に関する法律」による「支援給付」を受けている方

接種前に福祉保健センターにおいて手続きが必要になります。

### 【接種回数】1回

\*基礎疾患をお持ちの方等で医師

の判断で2回接種が必要とされた方は、福祉保健センターまでお問い合わせください。

### 【接種期間】

平成26年10月1日（水）から平成27年1月31日（土）まで

### 【接種医療機関】

王寺周辺広域圏7町

（平群町・三郷町・斑鳩町・安堵町・上牧町・王寺町・河合町）

の広域医師会員の医療機関

\*直接医療機関へ予約

\*王寺周辺広域圏7町以外（県内・外）でも接種することはできませんが、福祉保健センターで事前の手続きが必要となりますのでお越しくください。

### 【持ち物】

健康手帳または健康ファイル・  
保険証・医療証（お持ちの方）



## 食推レシピ紹介 7月の親子食育教室で作りました。

### さけの白味噌バター焼き

〈材料〉4人分

さけ切り身……………50g×4切  
砂糖……………大さじ1と1/2  
うすくちしょうゆ…小さじ1と1/2  
みりん……………大さじ2と1/4  
牛乳……………40cc  
白味噌……………大さじ2  
無塩バター……………小さじ2  
青ねぎ……………20g  
アルミホイル 30cm×20cmを4枚



1食分	栄養価
エネルギー	134kcal
たんぱく質	10.5g
脂質	4.0g
塩分相当量	1.1g

〈作り方〉

- ①たれをつくる。砂糖、うすくちしょうゆ、みりん、牛乳、白味噌を混ぜる
- ②アルミホイルに魚をのせる
- ③②に①のたれをかけ、無塩バターと青ねぎをのせる
- ④アルミホイルを包み、フライパンでふたをして中火で10分焼く

## 食生活改善推進協議会だより

《10月の予定》

10月24日（金）安堵小学校 パンづくり実施

10月25日（土）安堵中学校チャレンジフェスタ おやつづくりに挑戦

10月28日（火）生駒郡老人クラブ連合会女性部料理教室実施

10月の子宮頸部検診時に健康メニュー

「野菜たっぷりケークサレ」提供

がん検診時「かぼちゃといもの豆乳スープ」提供



## 予防接種のお知らせ

予防接種法改正により、平成26年10月1日より新たな定期接種が追加されます。  
県内登録医療機関での個別接種になります。

### 定期接種に追加される予防接種

対象となる予防接種	対象者	接種回数等	注意事項
水痘 (水ぼうそう)	生後12～36か月に至るまでの間にある児 平成26年度のみ経過措置として 生後36か月から生後60か月に至るまでの間にある児	2回  経過措置は1回	過去に接種した人は対象になりません
高齢者肺炎球菌	平成26年度内に65歳になる方 平成26年度の経過措置 65歳以上の5歳年齢ごとの節目年齢の方(70歳、75歳、80歳、85歳、90歳、95歳、100歳、101歳以上の節目年齢)	1回  接種費用(自己負担額)4,000円 生活保護受給者世帯に属する方は無料です。	過去に接種した人は対象になりません

上記予防接種法改正に伴い、定期接種ではないが町独自で接種費用助成を行う予防接種(任意接種)を以下の表のように行います。

対象となる予防接種	対象者	接種回数	注意事項
高齢者肺炎球菌	上記定期接種外の65歳以上の方(節目年齢以外の方) <注意> 任意接種のため接種後にワクチンによる健康被害が起こった場合は予防接種健康被害救済制度の対象になりません。医薬品機構の救済制度になります。	1回  接種費用(自己負担額)4,000円 生活保護受給者世帯に属する方は無料です。	過去に接種した人は対象になりません

### 予防接種の手続きについて

- 水ぼうそう(水痘)ワクチンの対象者の方には個別通知します。
- 高齢者肺炎球菌ワクチンの対象者の方で希望される方は、福祉保健センターで予診票の発行の手続きにお越しく下さい。

<お問い合わせ> 福祉保健センター内健康福祉課 ☎57-1590 FAX57-1592



お問い合わせ  
健康福祉課 ☎57-1590

ただし、介護度等により貸与できるものが限られますので、使用を希望される場合は担当のケアマネージャーとご相談してください。

- ⑧ 自動排泄処理装置
- ⑦ 移動用リフト
- ⑥ 歩行器、歩行補助つえ
- ⑤ 認知症老人徘徊感知機器

- ④ 手すり、スロープ(取付け工事を伴わないもの)
  - ③ 床ずれ防止用具及び体位変換器
  - ② 特殊寝台及び特殊寝台付属品
  - ① 車いす及び車いす付属品
- 介護保険の福祉用具貸与(レンタル)には次のものがあります。

### 介護保険の福祉用具貸与について

### 介護保険だより

Ver.18

## 安堵ウエストサイズストーリー（脱メタボ教室）

この教室が  
きっかけで…♡♡



こんどこそやせたい！もうそろそろなんとかしないと…  
そんな方お待ちしております。今年こそ、目標達成しましょう！

☆スタート☆  
10月15日（水）  
午前9時30分～  
11時30分



☆ゴール☆  
2月24日（火）  
午前9時30分～  
11時30分

ゴールまでの4か月間は、個々で実践！

場 所：福祉保健センター  
持ち物：筆記用具、健康ファイル、電卓、  
参加費500円（資料代など）

昨年、参加された方の体重、  
腹囲の減った最高記録は…  
**体重 -1.2kg**  
**腹囲 -2.2cm** でした！

お問い合わせ・申し込み 10月10日（金）までに福祉保健センター内健康福祉課  
☎57-1590 FAX57-1592

### “安堵健康ウォーキングのご案内”

安堵健康ウォーキングは、『すこやか安堵21計画ワーキンググループ身体活動・運動分野』のメンバーにより運営され、原則第一日曜日に実施しています。  
どなたでも参加できます。カラダもココロも歩いて爽快！みなさんで楽しく歩きましょう！

#### とき・コース

◎10月5日（日）

午前9時30分集合  
町内 約5km（1時間半）

◎11月2日（日）

午前9時30分集合  
竜田川散策 午後2時30分ごろ  
解散予定

集合場所 いずれも安堵町福祉保健センター前

\*小雨決行

申し込み 必要ありません

参加費 10月から平成27年3月までの保険代として2000円

持ち物 水などの飲み物、タオル、安堵健康ウォーキングスタンプ用紙（お持ちの方のみ）  
\*11月はお弁当を持参してください。

お問い合わせ

福祉保健センター内健康福祉課  
☎57-1590 FAX57-1592



9月は、「クリーンアップ大作戦」に参加し、ゴミを拾いながら歩きました。



**安堵町体育協会  
大会のお知らせ**

**第12回ターゲットボード  
ゴルフ大会**

とき **10月27日(月)**

午前9時30分～

ところ 安堵中央公園多目的広場

対象 町内在住の方

申し込み 当日午前9時～受付

**第22回グラウンド  
ゴルフ大会**

とき **10月27日(月)**

午後1時～

ところ 安堵中央公園多目的広場

対象 町内在住の方

申し込み 当日12時30分～受付

**第23回ベタンク大会**

とき **10月31日(金)**

午前9時30分～

ところ 安堵中央公園多目的広場

対象 町内在住の方

申し込み 当日午前9時～受付

**第25回ゲートボール大会**

とき **10月31日(金)**

午後1時～

ところ ゲートボール場

対象 町内在住の方

申し込み 当日12時30分～受付

◆お問い合わせ◆

安堵中央公園体育館内  
体育協会事務局  
(火曜休館)

☎58-4011

**安堵町スポーツ推進  
委員会からのお知らせ**

**軽スポーツフェスティバル**

とき **10月11日(土)**

午前9時30分～正午

ところ 安堵中央公園多目的広場

対象 町在住・在勤の方

初心者の方大歓迎

参加費 無料

内容 カラーリング  
キンボール  
ラダーゲッター  
スリータッチ  
囲碁ボール

申し込み 当日、会場で受付

簡単なスポーツなので、誰でも  
楽しむことが出来ます。ぜひ、お  
誘いあわせの上で参加ください。

◆お問い合わせ◆

安堵中央公園体育館

(火曜休館)

☎58-4011



新鮮な野菜をより安く

**ほっと安堵 朝市**

雨天でも開催  
しています



11月2日(日) ハロウィンのパンプキンスープを振る舞います

毎週日曜 朝9時より 安堵中学校南側

■主催：ほっと安堵朝市実行委員会

■お問い合わせ：産業建設課 ☎57-1511

売り切れ  
次第閉店させ  
て頂きます



# 学びと育ちのページ

平成26年  
10月号

## 平成26年度 あいさつ標語審査結果

学校、家庭、地域が一体となって、児童・生徒の豊かな心を育てるために、安堵町道徳教育推進委員会では、「あいさつ運動」にも取り組んでいます。今年も児童・生徒から「あいさつ標語」を募集しました。その中から道徳推進委員会の皆さまに選考していただいた結果、優秀作品が次のように決定いたしましたので、お知らせします。



### 中学生の部

ありがとう 素直な気持ち 伝えよう

あいさつで相手の気持ちが分かるかも

Good morning 言われた方も 超Happy

3年B組 横田 晶

2年A組 前川 遼平

1年A組 大下 優花

### 小学生の部

ありがとう いわれるたびに げんきになれる

「ありがとう」いちばん好きなことばです。

おはようと さきにいったら いいかんじ

あいさつで こころポカポカ ぜっこうちょう

あいさつは 笑顔と笑顔で「こんにちは」

気持ちいい一日づくりはあいさつで

1年2組 クラス作品

2年2組 御園 美葵

3年2組 浅野 拓真

4年1組 吉田 康祐

5年1組 荘司 茉愛

6年2組 堀内 祐貴

### 新小学一年生の就学時 健康診断のお知らせ

来年の4月から小学校に入学するお子さまの健康診断を実施します。当日は、保護者又は責任のある方が付き添いの上、健康診断を受けていただきますようお願いいたします。なお、この健康診断のご案内は、10月中旬に該当の保護者宛に通知しますが、万一、案内が届かなかつたり、誤記又は新しく転入・転出された場合は、教育委員会事務局（☎57-2033）までご連絡ください。

**対象者** 平成20年4月2日～平成21年4月1日の間に生まれたお子さま

**実施日時** 11月13日（木）

午後2時～

**実施場所** 安堵小学校

※就学時健康診断の当日、保護者向けの子育て講演会を開催します。ぜひ、ご参加ください。



# 本の窓

安堵町福祉保健センター図書室  
 福祉保健センター2階 ☎・FAX とも57-1600  
 [利用時間] 午前10時～午後5時



## 2014・第68回読書週間 「めくる めぐる 本の世界」

本をめくことで生まれる現実とはちがうもう一つの世界。  
 あなたも世界を広げてみましょう。

**特別貸出** 10月20日(月)～11月8日(土)

※ひとり10冊まで・3週間

予告

本のリサイクル市

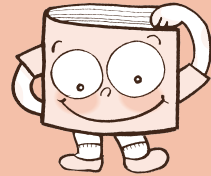
11月1日(土)～3日(月・祝)  
 安堵町文化祭にて

10月  
図書  
カレンダー

October 2014						
日	月	火	水	木	金	土
			1	2	3	4
5	6	7	8	9	10	11
12	13	14	15	16	17	18
19	20	21	22	23	24	25
26	27	28	29	30	31	

※印日は利用日

安堵町図書室で現在、購入している雑誌を紹介します！  
 奈良に関する雑誌やこどもに読んでほしい  
 『こどものとも』など幅広く揃えています。  
 ぜひ、お気軽にご利用ください。



AERA with BABY  
 うかたま  
 ESSE  
 edu  
 NHK すてきにハンドメイド

NHK 趣味の園芸  
 NHK きょうの料理  
 NHK ためしてガッテン！  
 NHK きょうの健康  
 暮らしの手帖

クワッサン  
 芸術新潮  
 STORY  
 住まいの設計  
 陶工房

ならら  
 Sport Graphic Number  
 日経 おとなの OFF  
 ノジュール  
 花時間

ばーぶる 《こども向け》  
 婦人画報 こどものとも 012  
 婦人公論 こどものとも 年少版  
 文藝春秋 こどものとも 年中向き  
 ゆうゆう こどものとも

(50音順)

### ねこじゃらし おはなし会



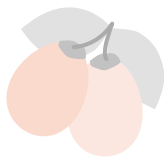
とき 10月4日(土)・11月1日(土)  
 ・小さい子の時間 (2・3歳～)  
 午後2時～2時20分  
 ・大きい子の時間 (5歳～)  
 午後2時30分～

ところ 図書室  
 内容 おはなし・絵本・紙芝居



### 図書室 工作クラブ

とき 10月22日(水)  
 午後3時30分～4時30分  
 ところ 福祉保健センター2階会議室  
 ◎道具はこちらで用意いたします。  
 ◎無料です。お気軽に！  
 ◎7月より時間が変わりました。



### ベビママサロン 絵本のひろば

ベビママサロンで遊んだあとは、  
 絵本の読み聞かせ・紙芝居・手あそびで  
 お楽しみください。

とき 10月3日(金)・11月7日(金)  
 午前11時～(入退場自由)  
 ところ 福祉保健センター  
 共催 ベビママサロン・絵本のひろば Be-輪



### らっこくらぶ

とき 10月10日(金) 午前10時～正午  
 ところ 福祉保健センター 2階 和室  
 内容 「ハロウィンパーティー ～トリックオアトリート!おばけカボチャに変身しよう!～」  
 持ち物 お茶 材料費100円  
 対象 小学校入学前までのお子さんと保護者の方  
 次回は11月14日(金)です。



### ベビママサロン

小さな子どもとママ達が楽しく遊んだりおしゃべりしたり、  
 リラックスできるフリーな交流の場です。

とき 10月3日(金)・17日(金)・24日(金)・31日(金)  
 午前10時～11時45分(入退場自由)  
 ところ 福祉保健センター



## 歴史民俗資料館 10月の花



秋明菊

### とうしん 灯芯ひき体験会

江戸時代より続く安堵町伝統の技「灯芯ひき」の体験会です。灯芯はいぐさの芯の部分で、これを取り出す作業を「灯芯ひき」と言います。今ではほとんど目にする事がない技術を体験しませんか。

**とき** 10月5日(日)  
午後1時30分～3時30分

**参加料** 入館料

**申し込み** 10名(申し込み順)

※事前に館にお申し込みください。  
※10月のわらぞうり作りはお休みします。

### せきびら 茶室席披き茶会・呈茶

歴史民俗資料館の表門西側茶室は、幕末期の今村家当主であった

今村文吾(いまむらぶんご)ゆかりのある茶室です。

本年が文吾没150年の節目にあたることを記念し、茶室に号を付け、お披露目の茶会を開催します。

**とき** 10月13日(月・体育の日)

**ところ** 歴史民俗資料館

#### 第1部

○式典・扁額除幕式

**時間** 午前9時30分～

#### 第2部

○呈茶(一般参加)

記念の一服を楽しんでいただけます。どうぞお誘い合わせの上、お気軽にお越しください。

**時間** 正午～午後3時まで

**費用** 300円(入館料込み)

**定員** 100名(受付順)

**協力** 茶々クラブ

※詳しくは館へお問い合わせください。



呈茶風景 (2009年実施時)

### 古代米の稲刈り体験会

6月実施の体験会で手植えした古代米がいよいよ収穫の時期をむかえます。かまを使った手刈りの作業や稲束のさお掛けを体験します。

**とき** 10月19日(日) ※小雨実施  
午後1時30分～

**参加料** 入館料

**申し込み** 15名(申し込み順)

※事前に館へお申し込みください。  
※汚れても良い服装でお越しください。

※天候等の都合により日程が変更となる場合があります。

### はじめての茶道講習(全5回)

抹茶をいただく場面とまどつたことはありませんか。

この講習会では、お茶にまつわる歴史のお話や、席入からお茶のいただき方までのお作法を、5回にわたって易しく学べます。

初心者、茶道を始めたい方におすすめの講習会です。

**とき** ①11月15日(土)

②11月22日(土) ③11月29日(土)  
④12月6日(土) ⑤12月13日(土)  
各回とも午前10時～正午ごろまで

**講師** 茶道裏千家 教授

萩原 宋栄 先生

**ところ** 歴史民俗資料館 茶室

**受講料** 2,500円(全5回分)

初回に全5回分いただきます。

**申し込み** 10名(初心者・未経験者に限ります)

※10月5日(日)より申し込み受付を開始します。

(定員に達し次第締め切ります)

**申し込み受付時間**

休館日(毎週火曜日)を除く  
午前9時～午後5時

※必要な持ち物については、お申し込み時にお伝えします。



茶道講習

「お問い合わせ・場所・お申し込み」  
安堵町歴史民俗資料館

(東安堵1322)

☎57-509900



# 安堵町のまちづくりや活性化を目的として 平成24年度より広報誌において、町内の企業を順次紹介しています

## 安堵町企業紹介 第31号

### ヘアースalonカワシマ



事業内容	サービス業
社名	ヘアースalonカワシマ
住所	〒639-1061 生駒郡安堵町309番地
創業年	大正11年～
従業員数	2名
営業時間	午前8時～午後7時
定休日	毎週月曜及び第2・3火曜日
電話	0743-57-2156
F A X	0743-57-3808

当店は地域のおお客様の“キレイ”をお手伝いするお店です。髪やお肌の健康をお助けする事を生業とし、「地域のお客様が一番大事」を心がけています。

#### 【こんなお店です】

大正11年創業の歴史あるお店です。総合調髪、女性シェービング、カラーリング、パーマ、エステ、お客様の“キレイ”を追求するお店です。

エステ イオンフェイシャルエステ  
泥パック プラセンタパック

お客様の肌にあわせておこなっています。

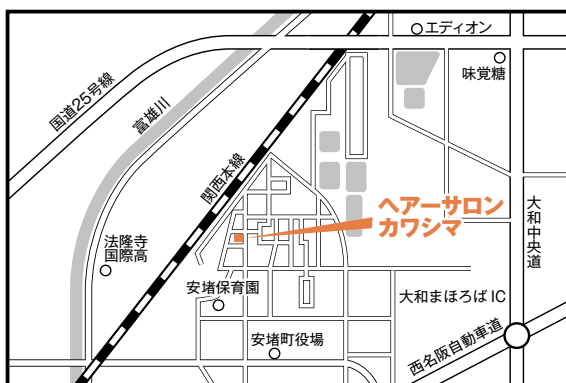
エステだけでもお気軽に！！

なお、エステは事前にご予約をお願いします。

訪問理容予約も承っておりますのでお気軽にお問い合わせください。



ヘアースalonカワシマ



## 住民無料法律相談のお知らせ

町内在住の方を対象に弁護士による無料法律相談を実施します。相談される方は事前に予約が必要です。

**相談日** 10月20日(月) ※次回相談は12月15日(月)

**相談時間** 午後1時～4時(相談はお一人30分以内)

**予約受付** 相談の5日前(10月15日)までに電話で予約してください。(土・日・祝は除きます。)  
※予約は先着順(6名まで)

**受付時間** 午前9時～午後5時

**お問い合わせ・予約先** 総務課 ☎57-1511

## 10月 人権・行政相談日

**相談日** 10月10日(金)

**時間** 午後1時～3時

**ところ** 役場3階 会議室

※相談は無料で、秘密は守られます。  
お気軽にご相談ください。

## だいでう幼稚園園開放のお知らせ

小さな子どもを持つお母様方のふれあいの場として幼稚園を開放したいと思います。誘い合わせて遊びにおいでください。

**とき** 10月15日(水)  
午後1時～2時30分の間で随時

**ところ** 園庭及び保育室

**対象** 未就園児と保護者

**持ち物** 必要な方のみ…お茶、上靴、着替え

**お問い合わせ**  
だいでう幼稚園 ☎57-3556

## だいでう幼稚園バザー・模擬店開催のお知らせ

**とき** 10月18日(土)  
午前10時～正午

**ところ** バザー 大道教本部西拝殿  
模擬店 大道教本部園庭

町内の新鮮野菜やパンの販売も予定しています。今年もバザーの整理券の発行はございません。

**お問い合わせ**  
だいでう幼稚園 ☎57-3556  
斧田 ☎57-2171

## 困ったら一人で悩まず行政相談

10月20日(月)から26日(日)までの一週間は行政相談週間です。

登記、道路、郵便、年金、保険など、国の仕事について、わからないこと、困っていることがありましたら、行政相談所でお気軽にお尋ねください。相談は無料で、秘密は厳守します。

**○行政なんでも相談所 法律相談併設!!**

**とき** 10月16日(木) 午前10時～午後3時

**ところ** リーベル王寺東館 5階特設会場

北葛城郡王寺町久度2丁目2-1

**○相談のお相手(予定)**  
奈良地方法務局、日本年金機構、奈良県行政書士会、奈良県司法書士会、奈良県社会保険労務士会、近畿税理士会葛城支部、弁護士、行政相談委員、奈良行政評価事務所等

**○お問い合わせ**  
奈良行政評価事務所 ☎0742-24-0300

## てんいち先生

「てんいち」とは、てん(英語の10)と、いち(1)を合わせて11(毎月11日は人権を確かめあう日)という意味です。



安堵町人権・同和問題啓発活動推進本部



毎月11日は人権を確かめあう日です



## ● 萌フェスタ 2014

と き 10月25日(土)  
午前10時～午後4時

ところ 奈良県産業会館

内 容 授産品の販売・当事者発表・講演等  
社会福祉法人萌が主催する地域交流啓発イベントです。この機会に、楽しみながら精神疾患

や精神障害について一緒に学びませんか?どなたでも参加できます。事前の申し込みは必要ありません。お気軽にお越しください。

### ● お問い合わせ

社会福祉法人萌 地域活動支援センター まーぶる  
☎0745-75-6545

## ● 【患者等搬送乗務員基礎講習及び定期講習のご案内】

患者等搬送乗務員として必要な応急手当に関する知識及び技能の修得を目的とした「患者等搬送乗務員基礎講習」と、その知識及び技能を適正に維持管理することを目的とした「患者等搬送乗務員定期講習」を次の日程で開催します。

### 【基礎講習】(2日間の受講が必要)

と き 10月25日(土)・26日(日) 午前9時～午後5時

ところ 奈良県消防学校 宇陀市榛原下井足17-2

※はじめて受講される方、または資格期限切れの方

### 【定期講習】(両日とも定員50名)

①と き 11月6日(木) 午前9時～正午

ところ 奈良市防災センター 奈良市八条5丁目404-1

②と き 11月7日(金) 午前9時～正午

ところ かしはら安心パーク 橿原市東竹田町224-1

※以前に基礎講習を受講してから2年を経過していない方が対象。2年以内に1回以上受講することで資格は継続されます。

※期限切れに注意してください。

### 【申込期限】

10月8日(水)まで(平日 午前8時30分～午後5時)

※会場の都合上、定員となる場合があります。

### 【対象者および費用】

①奈良県広域消防組合管内消防署の認定を受けている患者等搬送事業所に勤務している方

②奈良県広域消防組合消防本部認定の患者等搬送事業所としての申請を前提に適任証の取得を希望する方  
受講料無料(テキスト代別)

### 【お問い合わせ・申し込み】

・基礎講習を申し込む方は、6ヶ月以内に撮影した、脱帽、正面、上半身の写真(横2.5cm×縦3cm)を2枚持参ください。

・最寄りの消防署(奈良市、生駒市を除く)で申し込みを行ってください。

・奈良県広域消防組合消防本部・救急部 ☎0744-26-0116

・奈良県広域消防組合 西和消防署 ☎0745-73-1001

10月は「奈良の木づかい運動推進月間」です。



### 「空き家相談会」

**とき** 11月8日(土)  
午後1時～3時

**ところ** 五條市市民会館  
3階A会議室  
〒637-0041  
五條市本町3丁目1番13号

**主催** 五條市・特定非営利活動法人 空き家コンシェルジュ

**後援** 奈良県

**入場料** 無料

※当日ご参加される方は、前日までに左記までお問い合わせください。

※また、参加いただけない方でも常設の相談員がご相談をお受けしております。

お気軽にお問い合わせください。

**お問い合わせ**  
特定非営利活動法人  
空き家コンシェルジュ  
《檀原相談窓口》  
〒634-0061  
檀原市小房町9-32  
☎/FAX0744-35-6211  
HP <http://www.akiyacounselor.com/>  
《高田相談窓口》  
〒639-0001  
大和高田市磯野東町1番7号  
月曜日～土曜日(日曜定休)  
午前9時～午後5時

### 働きたい!でも時間が... そんな悩みありませんか?

昔はバリバリ働いていたけれど、子供ができれば育児や家族との時間も大切にしたい...。

そんな子供との時間を大切にしながら自分らしい働き方を見つめなおしてみませんか?

「ナフマーシカ(奈良のママが仕事をつくる会)」から2人の女性講師をお招きして「自分らしくはたらく」をテーマに、子育て中のパパ・ママを対象にしたセミナーを開催します。「受けてみたい」と思われた方は、左記までお問い合わせください。

**とき** 10月28日(火)  
午前10時～正午

※予約制(先着順)

**ところ** ハローワーク大和郡山  
(お子様の同伴可)

**講師** メンタルコーチ  
大門 真生  
ライフコーチ  
辻本 環

**お問い合わせ**  
ハローワーク大和郡山  
《職業相談部門》  
☎0743-52-4355

### 安堵町駐在所だより

#### ◎全国地域安全運動が 実施されます

期間は10月11日(土)～20日(月)です。

隣近所で声を掛けあって、犯罪を防止し、「安全・安心な安堵町」を作りましょう。

#### ★全国地域安全運動西和地区大会

10月20日(月)  
午後1時30分～  
いかるがホール(大ホール)で開催されます。

大会は、主催者あいさつ  
西和地区防犯協議会会長  
今中富夫  
西和警察署長 竹田昌司  
来賓・主催者紹介

防犯功労表彰伝達等が行われます。  
みなさん誘いのつえ、ご参加  
よろしくお願ひします。

#### ◎乗り物の盗難防止のお願い

自動車、オートバイ、自転車には必ず鍵を掛けてください。  
駅周辺の駐輪場にオートバイ、

自転車をとめる時は、1個鍵を増やして二重ロックをしてください。

自転車は、防犯登録をしておくと盗難被害に遭った時に、早く発見することができます場合があります。自転車の防犯登録は、自転車取扱店でできます。費用は500円です。

#### ◎交通事故を起こした時は、 必ず警察に通報してください。

歩行中、自動車、オートバイ、自転車の運転中に交通事故を起こした時、遭った時は、被害が小さい事故でも必ず警察に通報してください。どこの警察に連絡してよいかわからないときは、「110番」してください。110番から最寄りの警察署に指令します。

#### ※駐在所からのお願い

駐在所は、1人で勤務しています。  
緊急の事件、事故は「110番」(奈良県警察本部通信指令課)です。駐在所に用件等で連絡をしたい方は、西和警察署(☎0745-72-0110)へ電話して、用件をお伝えください。



## 10月の主な行事予定カレンダー

		詳しくは	と ころ	じ かん
1日(水)				
2日(木)				
3日(金)	健康相談	P12	安堵町役場	午前9時～10時30分受付
	ベビママサロン	P19	福祉保健センター	午前10時～11時45分
	絵本のひろば	P19	福祉保健センター	午前11時～
	子宮頸部検診	P13	福祉保健センター	予約制
4日(土)	ねこじゃらしおはなし会	P19	図書室	午後2時～
5日(日)	健康ウォーキング	P16	福祉保健センター前	午前9時30分集合
	灯芯ひき体験会	P20	歴史民俗資料館	午後1時30分～3時30分
6日(月)				
7日(火)	消費者相談		安堵町役場	午後1時～4時※予約優先
	子宮頸部検診	P13	福祉保健センター	予約制
8日(水)				
9日(木)	各種検診	P12・13	福祉保健センター	予約制
10日(金)	らっこくらぶ	P19	福祉保健センター	午前10時～正午
	各種検診	P12・13	福祉保健センター	予約制
	人権・行政相談	P22	安堵町役場	午後1時～3時
11日(土)	各種検診	P12・13	福祉保健センター	予約制
	軽スポーツフェスティバル	P17	安堵中央公園体育館	午後9時30分～正午
12日(日)				
13日(月)	茶室席披き茶会・呈茶	P20	歴史民俗資料館	呈茶 正午～午後3時受付
14日(火)	消費者相談		安堵町役場	午後1時～4時※予約優先
15日(水)				
16日(木)				
17日(金)	ベビママサロン	P19	福祉保健センター	午前10時～11時45分
18日(土)	第3回あんど芋煮会	P3	安堵中央公園一帯	午後2時～
19日(日)	古代米の稲刈り体験会	P20	歴史民俗資料館	午後1時30分～
20日(月)	個別健康相談	P12	福祉保健センター	予約制
	子宮頸部検診	P13	福祉保健センター	予約制
	住民無料法律相談	P22	安堵町役場	予約制
21日(火)	消費者相談		安堵町役場	午後1時～4時※予約優先
22日(水)	工作クラブ	P19	福祉保健センター	午後3時30分～4時30分
23日(木)	12か月児健康相談	P12	福祉保健センター	午前9時30分～9時45分受付
	7か月児健康相談	P12	福祉保健センター	午前10時5分～10時20分受付
	4か月児健康診査	P12	福祉保健センター	午後1時15分～1時30分受付
	10か月児健康診査	P12	福祉保健センター	午後1時50分～2時5分受付
24日(金)	ベビママサロン	P19	福祉保健センター	午前10時～11時45分
25日(土)	飽波神社なもて踊り奉納	P4	飽波神社	午後2時～
26日(日)				
27日(月)	第12回ターゲットバードゴルフ大会	P17	安堵中央公園多目的広場	午前9時30分～
	第22回グランドゴルフ大会	P17	安堵中央公園多目的広場	午後1時～
	ふれあいあんど元気フェスタ	P4	安堵中央公園体育館	午後1時30分～3時30分
28日(火)	消費者相談		安堵町役場	午後1時～4時※予約優先
29日(水)				
30日(木)				
31日(金)	ベビママサロン	P19	福祉保健センター	午前10時～11時45分
	第23回ペタンク大会	P17	安堵中央公園多目的広場	午前9時30分～
	第25回ゲートボール大会	P17	安堵中央公園多目的広場	午後1時～

※行事は変更される場合がありますので、ご了承ください。

# 町のうごき



【平和祈念式典（広島大仏前）】 【祈りの道ウォーク（安堵観光ボランティアの会）】 【町内各寺社からの祈りのあかり】 【極楽寺境内（広島大仏前）】

8月5日（火）、極楽寺・飽波神社・旧役場跡地において『広島大仏第4回あんど祈りのつどい』が、極楽寺の平和祈念式典に併せて開催されました。平和祈念式典前には、安堵観光ボランティアの会共催の「夕べの祈り道ウォーク」が実施され、町内外の多数の参加者が、町内11社寺より集められた“祈りのあかり（木製の行燈）”を奉納しました。



【極楽寺敷地内の屋台など】 【祈りのロウソク工作教室】 【広島レポート（小学6年生）】 【祈りの絵物語（ねこじゃらし）】

屋台や町内外の特産品販売店、祈りのロウソク工作教室、ねこじゃらしによる祈りの絵物語も大盛況！！安堵小学校6年生による広島レポートは、平和を願う純粋な感想に心を打たれました。



【祈りの回廊】 【燈火文字（旧役場跡地）】 【プロジェクションマッピング（飽波神社）】

夕刻には、夢あかり（安燈会）サポーターの方々がカップロウソクに燈火し、極楽寺から飽波神社までの回廊や旧役場跡地などを照らし出しました。また、飽波神社では今回初となるプロジェクションマッピングが行われ、会場周辺は祈りの灯りに包まれました。



【夢あかり（安燈会）サポーター】

**人のうごき**（9月1日現在）

男	3,743人
女	4,037人
人口	7,777人
前月比	5人減
世帯数	3,398世帯
前月比	5世帯増

**えーまちあんど  
メール配信サービス**

もしもの時のために、登録をしましょう！  
登録は [a-machi-ando@entry.mail-dpt.jp](mailto:a-machi-ando@entry.mail-dpt.jp) を直接入力するか QRコードを読み取り空メールを送信して手続きしてください！

※登録は無料ですが、パケット代等の通信料はご負担となります。

**◆ 編集後記 ◆**

キンモクセイの香りになんとなく心が優しくなれる季節、耳をすませばおそろぎの鳴き声。秋の夜長に虫の鳴き声を聞きながら読書でもしてみようかと思っています。

住民のみなさんとのコミュニケーションを心がけ、広報を通じてよりわかりやすく情報を提供しようとして、これからも努めていきます。T・N