



# あんど

平成30年  
2018

# 2

No.543

Heartful Information

## ご成人 おめでとうございます

### 安堵町成人式



#### 主な内容

平成30年度の町県民税(住民税)の 申告について.....	3
特集「子育て広場あかり」「一時預り」.....	8
学びと育ち.....	10

#### 町の花



テイカズラ



ナadeshiko

#### 町の木



モチノキ

## 平成30年 安堵町消防出初式

新年恒例の消防出初式が1月7日(日)に安堵中央公園多目的広場で開催されました。消防団員約70名が整然と整列する中、団長訓示、町長挨拶や表彰状授与などが行われ、安全・安心で住みよい安堵の町づくりのために一丸となって頑張ろうという決意を新たにしました。



## 図書を寄贈 いただきました

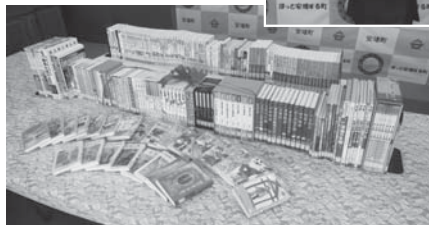
平成29年12月21日(木)、図書贈呈式が行われ、平山観光株式会社様より、安堵町の子どもたちのために、図書214冊(30万円相当)を寄贈していただきました。

同社の取締役 平山あすか氏が役場を訪れ、「子どもたちの教育の充実に役立てていただきたい」と西本町長に目録を渡されました。

このたび寄贈いただいた図書は、安堵中学校で活用させていただきます。



贈呈式の様子



購入した本

## 安堵町絵画展を開催します

安堵町絵画展を開催します。多数のご出品をお待ちしています。

とき 3月22日(木)～25日(日)

ところ トーク安堵カルチャーセンター

ター 展示ホール

出品資格 町内在住及び在勤の方

出品点数 1人3点以内

大きさ 自由

題材 自由

申し込み・搬入期間

3月8日(木)～11日(日)

申し込み・搬入場所

トーク安堵カルチャーセンター

作品搬出日 3月26日(月)

その他 出品料は無料です。出品作品については細心の注意をいたしますが、万一の破損・汚損の場合は責任を負いかねますので、あらかじめご了承ください。

お問い合わせ

トーク安堵カルチャーセンター

☎57-22801

## 安堵町人権教育推進協議会より 人権教育講演会のお知らせ

とき 2月10日(土)

午後1時30分～3時

ところ トーク安堵カルチャーセンター

講師 ター 3階 会議室

道志 真弓 氏 (元フリーアナウンサー)

演題 「生きているって幸せ」

対象 町内在住・在勤の方

お問い合わせ

トーク安堵カルチャーセンター

☎57-22801

## ロビーコンサートを開催します

とき 2月26日(月)

午後0時30分～ 約25分間

ところ 役場1階ロビー

出演 土井 雄子 さん (ピアノ演奏)

内容

愛をテーマに演奏していただきます。

お問い合わせ

総合政策課

☎57-1511(代)

## 平成30年度の町県民税（住民税）の申告について

平成30年度の町県民税の申告の受付が2月16日(金)からはじまります。

町県民税の税額を決定する基礎となるほか、国民健康保険、各種医療費助成等の算出の資料となるものですので期限までに必ず申告してください。

**【申告期間】** 2月16日(金)～3月15日(木)まで(土・日を除く)。

### 【申告が必要な人】

平成30年1月1日現在、安堵町に居住し、次の要件に該当する人は町県民税の申告が必要です。

※所得税の確定申告をされる場合は、町県民税の申告は不要です。

①給与所得者で、勤務先から「給与支払報告書」の提出のない人や、給与所得の他に収入のある方

②公的年金等以外に所得がなく、医療費控除や社会保険料控除等の各種所得控除を受ける方

※年金の収入金額が400万円以下などで確定申告が不要な場合でも、これらの控除を受けるには、町県民税の申告が必要です。

③営業・農業などの事業や、パート、内職等の所得のある方

④控除対象配偶者や扶養親族、事業専従者になっていない方（町外にお住まいの方の扶養親族となっている方も申告してください。）

### 【申告に必要なもの】

①申告書

②給与・公的年金の源泉徴収票（なければ、毎月の給与明細書など1年間の収入がわかるもの）

③営業・農業・不動産の所得がある場合は、収入・経費・所得等記入した収支内訳書

④医療費控除の明細書または領収書や生命保険料・地震保険料・長期損害保険料・社会保険料（国民健康保険税、介護保険料、後期高齢者医療保険料）・国民年金保険料の控除証明書、寄附金の証明書（平成29年中の支払に係るもの）

⑤身体障害者手帳、療育手帳、障害者控除対象者認定書等

⑥印鑑

⑦個人番号カードまたは通知カードと本人確認書類

（運転免許証等顔写真付の書類または顔写真のない2つ以上の書類）

⑧日本国外に居住する親族の控除を受ける場合は、親族関係書類及び送金関係書類

※各種扶養控除を受けられる際、被扶養者の個人番号の記入が必要です。

※町県民税の申告書は、前年度に申告された人や昨年中に転入された人に送付しています。申告が必要な方で申告書が届かない場合は、税務課へお問い合わせください。

※土地・建物・株式等を売却された所得（上場株式等に係る譲渡損失の繰越控除を含む）、贈与税や相続税等の相談は、税務署（奈良税務署：☎0742-26-1201）をご利用ください。

**お問い合わせ** 税務課 ☎57-1511(代)

### 確定申告のご案内

税務課では、2月16日(金)～3月15日(木)まで(土・日を除く)、作成された確定申告書を收受して、奈良税務署にお届けします。また、確定申告の手引きや申告書、医療費控除の明細書等を窓口にてご用意しております。

還付申告については、2月15日(木)以前でも郵送等により税務署へ提出することができます。

平成29年分所得税及び復興特別所得税の確定申告について、外部会場での相談会が「奈良県立図書館情報館」で開催されます。詳しくは広報1月号をご覧ください。

●**確定申告書はインターネットからでも作成できます。**

申告会場は混雑し、待ち時間が長時間になることが予想されます。ご自宅のパソコン等の端末から、国税庁ホームページ「確定申告書等作成コーナー」で申告書を作成して、e-Taxで送信されるか、プリンタで印刷して郵送での提出ができます。

### お問い合わせ

税務課  
☎57-1511(代)

## 高齢者等の無料確定申告相談会のお知らせ

高齢者等の所得税の確定申告相談会を下記の日程で開催します。(事前予約制・無料)

開催場所	開催日	受付開始日
大和郡山市三の丸会館小ホール	2月26日(月)	1月24日(水)
天理市役所 会議室	2月21日(水)	2月6日(火)
生駒市図書館	2月22日(木) 2月23日(金)	1月29日(月)
平群町中央公民館	2月19日(月)	2月5日(月)
斑鳩町役場第2会議室	2月19日(月)	2月5日(月)

と き：午前10時～正午、午後1時～4時(申告書1件当たり30分程度)です。

対象者：高齢等で税務署へ申告相談に行くことが困難な方

(注)高額所得者や土地・建物・株式等を売却された所得(繰越控除を含む)のある方は、対象外です。(税務署等で申告相談してください。)

予 約：相談をご希望の方は奈良納税協会(☎0742-22-2457)へ予約し、可能な範囲で申告書・決算書の事前作成をお願いします。

(ご夫婦等で申告書を数件作成される場合、申し出てください。)

※贈与税、相続税等に関する申告、相談はできません。

# 期限内に 納税を

固定資産税(第4期分)の納期限は

## 2月28日(水)です。

納め忘れのないように納期限内の納付にご協力ください。

※金融機関や税務課の窓口だけでなく、額面30万円までならコンビニでも納付できます。

※口座振替を希望される方は、すみやかに金融機関等へ届出をしてください。

お問い合わせ 税務課 ☎57-1511(代)

## 平成30年度から適用される町・県民税の主な改正について

### 1. 給与所得控除の見直し（上限額の引き下げ）

平成26年度の税制改正により、給与所得控除の見直しがされ、給与所得控除の上限額が引き下げられることとされました。

	現行	平成30年度以降課税分
上限が適用される給与収入	1,200万円	1,000万円
給与所得控除の上限額	230万円	220万円

### 2. 医療費控除の特例創設（セルフメディケーション税制）

平成30年度(平成29年分)課税分から町民税・県民税の医療費控除の特例を創設します。適切な健康管理の下で医療用医薬品からの代替を進める観点から、①特定健康診査、②定期健康診査（事業主検診）、③健康診査、④がん検診、⑤予防接種のいずれかを受けている方が、平成29年1月1日～平成33年12月31日に、スイッチOTC医薬品（医療用から転用された一部の医薬品）を購入し、年間12,000円を超えて支払った場合には、その購入費用（上限年間100,000円）のうち12,000円を超える額（控除限度額88,000円）を各年分で所得控除できる特例が設けられました。

医療費控除については、本特例が従来の医療費控除のどちらか一方のみ適用を受けることができます。特例を受けるには、申告の際に、予防接種の領収書または健康診断の結果通知表など、健康管理の取組を受けた事を明らかにする書類の添付が必要です。

医療費控除の特例（セルフメディケーション税制）	
対象者	健康の保持増進及び疾病の予防への取組として一定の取組を行う個人。 「一定の取組」……医師の関与がある次の検診等または予防接種・特定健康診査、定期健康診査、健康診査、がん検診、予防接種。
対象支出	自己または自己と生計を一にする配偶者やその他親族に係る一定のスイッチOTC医薬品の購入の対価。
控除額	（支払った額－保険金等の額）－12,000円 控除限度額は、88,000円。
添付書類	「一定の取組」の証明書類。予防接種の領収書、健康診断の結果通知表など。

### 3. 医療費控除・特例の申告時における「医療費控除の明細書」の添付義務化

平成30年度(平成29年分)以降の申告手続きにおいて、「医療費の領収書」の添付が不要となり、「医療費控除の明細書」の作成、及び添付が必要となります。また、医療保険者から交付を受けた医療費通知を添付すると、明細の記入を省略できます。（医療費通知とは、健康保険組合等が発行する「医療費のお知らせ」など）

医療費の領収書は、自宅で5年間保存する必要があります。申告で医療費控除を申告された場合、町から求められたときは、提示または提出しなければなりません。

【「医療費控除の明細書」に記載する必要がある事項】

- ①支払った医療費
- ②医療費のうち、生命保険や社会保険などで補填される金額
- ③医療を受けた方の氏名
- ④病院・薬局などの支払先の名称

※平成32年度(平成31年分)までの申告については、従来どおり医療費の領収書の添付もできます。

### 案山子を作る材料の提供のお願い

ご不要の衣類等、案山子を作る材料のご提供をお願いします。

材料は産業建設課までご持参ください。よろしくお願いいたします。

#### 【材料例】

衣類（大人、子ども）・履物（大人、子ども）・帽子・ベルト・タオル・布類・木材・針金（針金ハンガー）・テニスラケット・野球用バット等  
スポーツ用品

#### 【注意事項】

※材料を持参できない場合は、近隣に限り職員がお伺いします。

お気軽にご連絡ください。

※材料の状態、種類によってはお断りする場合があります。



#### お問い合わせ

産業建設課内（オフィス「案山子」）  
制作展示実行委員会

☎57-1511（代）



## 空き家が地域に及ぼす影響とQ&A

空き家の存在は、社会的な問題となつています。「空き家の何が悪いのか」「所有する家を何に利用するのも自由だ」と感じる方も多いのではないのでしょうか。例えば、「荷物を置くために利用している」方は、空き家ではないと思われているかも知れません。しかし、問題になるのは、人の目が行き届かず管理が不十分になり、建物が傷みやすくなることです。年に数回見ているから大丈夫と思つていても、

①雨漏りが起き、カビや虫の発生  
②家の腐敗、雑草の繁茂の進行  
等により近隣住民に被害が及びます。

では、実際に地域で考えられる問題を考えてみましょう。

**Q1.** 実家から離れたところで住んでいます。将来、相続すると思うと、憂鬱です。誰の荷物か分からないのもあるし、このまま空き家にしてしまいたいそう……。

**A.** 部屋の中を片付けることが、空き家防止の第一歩！

放置された家財道具の存在は、空き家の活用を妨げる原因の1つです。将来、空き家にしないためにも、所有者が健全なうちに片付けをしていきましょう。使っていた家具や使わない持ち物を放置しておく、「散らかった家を見られたくない」という思いになり、誰にも相談できず、そのまま空き家になりかねません。

**Q2.** 空き家にしないためにも、片付けをしますが、どこから始めればいいのか分かりません。

**A.** 1人で抱え込まず、誰かと一緒に片づけましょう！

片付け方が分からない、体力的にきつい、整理ができない等の理由で、1人ではなかなか進まない片付けも、第3者の手を借りると一気にはかどる場合もあります。所有者がいれば、一緒に片付けたり、家族や親戚と片付けたり、あるいは整理収納アドバイザーに相談するなど1人で行わないことが重要です。

片付けは、「終活」のひとつとして、気力・体力・判断力があるうちに進めることがポイントです。また、モノには愛着があり、なかなか捨てられないという方も多いはず。モノを減らすことは、もったいないことはありません。手に負えないモノに振り回されるより、片付けを進めて快適に暮らし、空き家になった時も、次のステップへスムーズに進めるようにしましょう。

### 片付けのポイント

- ・判断しやすい小型家電や布団など大きいものから処分する。
- ・衣類、食器、調理器具などをアイテムごとに分別し処分する。
- ・書類、写真やアルバムなど処分に迷うモノは後回しにする。
- ・活かせるものはリユース(再利用)・リサイクル(再資源化)して気持ちよくモノが手放せる手段を見つける。



**あんどフラワーロードでお花のおもてなしサポーター募集中!**

安堵中学校前の植樹樹の花の植え替え・水やり等をお手伝いしていただける企業・団体・なかま等を募集します。花苗などの購入費用として、1年間で1柵(約0.6m×9m)あたり5,000円を助成します。  
※水、じょうろは現地に常設していません。

### お問い合わせ

商工会  
☎57-1524  
総合政策課  
☎57-1511(代)

### 明治150年関連施策事業

政府では、「明治150年」関連施策として、地方公共団体や民間も含めて、全国で取り組みを推進しています。

☆安堵町も積極的に推進していきます。



広場



一時

預

かり

り

去年、3月にオープンした子育て広場あかりももうすぐ1年を迎えようとしています。遊びに来てくれる親子も増え、にぎやかな声と笑いにつつまれています。



【遊びまじり】の様子

カミカミ・モグモグ  
美味しいね!



みんなで食べる  
と楽しいね!



1人で悩まないで、みんなで一緒に子育てを  
楽しみましょう。急な用事・病気・入院・看護や  
リフレッシュの時間がほしい方、どうぞご利用ください!



お外でも  
遊んでいるよ!



ご存じですか?こんなサービス

どんなにかわいいお子さんでも、ずっとずっと一緒にいれば、ときにはイライラすることもありますが、子どもが小さいときには無理をしがちですが、自分の心と体も大切にしてくださいね。ママ・パパが元気であるために、こんなサービスを利用してみませんか?





## 子育て広場あかり

いつでも気軽に足を運び、親子で遊びを楽しみながら交流を図る場です。

※当日利用可能

### ＜利用について＞

◎対象 町内在住で小学校入学前の乳幼児とその保護者

(乳幼児だけの利用はできません。)

◎開館日時 月曜日～金曜日

午前9時30分～午後3時

◎休館日 土曜日、日曜日、祝祭日、年末年始

◎昼食に給食を提供しています。

(1週間前には必ず申し込みください。)

	利用料	
	大人	児童 (1歳から)
主食持参	300円	200円
パン付き	350円	250円

※数に限りがあります。

※アレルギー対応はできません。

## 一時預かり

※予約制

### ＜利用について＞

◎ところ 安堵保育園2階

◎対象児童 生後7ヶ月以上～就学

前の児童(保育園・認定こども園に在籍していない児童)

◎保育時間

平日(月～金)

午前8時30分～午後5時

土曜日

午前8時30分～午後0時30分

※午前7時現在、安堵町に警報が発令された場合は利用できません。

### ◎申請登録方法

・一時預かり事業利用登録書及び健康問診表が必要です。

(利用登録書は、保育園・役場住民課・保健センターにあります。)

・必要事項を記入のうえ、直接保育園2階事務所に申し込んでください。

・登録時に一時預かり面接を行いますので、お子さんの同伴をお願いします。

願います。

・申請登録は、1年更新です。

### ◎利用方法

・利用登録を済ませた方は、利用したい日の7日前までに利用登録用紙に日時を記入のうえ、保育園2階事務所に提出してください。

・キャンセルの時は、必ず連絡をしてください。

### ◎利用料金

【町内在住の方】

年齢区分	一時預かり利用料	
	4時間未満の利用	4時間以上の利用
3歳未満児	900円	1,800円
3歳以上児	600円	1,200円
昼食代 (おやつ代含)	200円	

【町外の方】

年齢区分	一時預かり利用料	
	4時間未満の利用	4時間以上の利用
3歳未満児	1,000円	2,000円
3歳以上児	650円	1,300円
昼食代 (おやつ代含)	200円	

### お問い合わせ

安堵保育園一時預かり

☎057-28223

## 第11回読書感想文・感想画コンクール表彰式

第11回安堵町読書感想文・感想画コンクール表彰式が、平成29年12月21日(木)役場会議室にて行われました。受賞者には、西本町長と楳山教育長より、賞状と記念品が授与されました。

なお、本コンクールに出品された感想画及び自由部門の全作品と感想文の入選作品を1月22日(月)～2月12日(月祝)の間、トーク安堵カルチャーセンターロビーにて展示しています。テーマになった本の紹介もあります。

是非、ご覧ください。



## もちの木のクリスマス会

平成29年12月8日(金)、特別養護老人ホームもちの木のクリスマス会に、安堵保育園の年長児が参加しました。

歌を歌ったり楽器遊びをしたり、踊ったりとおじいさん、おばあさんたちと楽しいひと時を過ごしました。



## 子育て広場あかり ～遊びましょう～

集まりましょう！遊びましょう！笑いましょう！

とき 2月20日(火)  
午前10時30分～11時

ところ 安堵保育園2階

内容 エプロンシアター

お問い合わせ

子育て広場あかり ☎57-2823



新鮮な野菜をより安く

ほっと安堵

朝市



安心・安全な町内の朝採り野菜を安価でご提供します

毎週日曜 朝9時より 安堵中学校南側

雨天でも開催  
しています

■主催：ほっと安堵朝市実行委員会

■お問い合わせ：産業建設課 ☎57-1511(代)

出荷者募集

売り切れ  
次第閉店させ  
て頂きます



## ファミリークラスの ご案内

妊娠中のこと、出産や育児のこと、いろいろ知りたいな・・・などと思っておられる妊婦さんやご家族の方、安堵町のファミリークラスにいらっしやいませんか？

とき

- ①2月19日(月)
- ②3月6日(火)
- ③3月11日(日)

3回コースです。いずれも午前9時開始、終了予定時間は正午です。ただし2回目は調理実習があり、午後2時頃終了です。

ところ 福祉保健センター

持ち物

母子健康手帳、筆記用具、動きやすい服装 ②はエプロン、三角巾、みそ汁50cc程度、歯ブラシ、コップ、タオル、手鏡

内容

妊娠中の過ごし方、分娩時の対応、リラククス法、沐浴、歯や食事について、調理実習、みそ汁塩分測定(食生活改善推進員より)、手作りアルバム、出産後の手続き、図書室・絵本の紹介など

参加費

5000円

(テキスト、実習費含む)  
子育てボランティアBe・輪による託児があります。料金は1人1回2000円です。

申し込み

2月16日(金)まで

お問い合わせ・申し込み

健康福祉課

(福祉保健センター内)

☎57-11590(代)

FAX 57-11592



以前のファミリークラスの様子です。  
絵本について話を聞きました!

けんこう

## ほっとあんど子育て教室 Smileなつと

「伝えるしつけ・見守るしつけ」  
& リラククス体操

Smileなつとは、

「子育てのギモン」をみんなで楽しく学び合う教室です。

今回は、1歳6か月～5歳児のお子さんと保護者の方を対象に、子どものイヤイヤ期を楽に乗り越える、とっておきのアドバイスを紹介します！

また、健康運動指導士さんにリラククス体操を教えてもらいます。

頑張り過ぎず、肩の力を抜いて、子どもも、お父さん、お母さんも笑顔で♪

「ほっとあんどでできる子育て」をお伝えします。

たくさんの方の参加お待ちしております！



保護者の方  
だけでも参加して  
いただけます。

とき 2月21日(水)

午前9時30分～正午

ところ 福祉保健センター

3階 運動指導室

対象者 1歳6か月～5歳児のお子さんとその保護者

定員 親子10組 (先着順)

内容 「伝えるしつけ・見守るしつけ」& リラククス体操

参加費 1000円(資料代等)

託児料金(2000円)子育てボランティアBe・輪による託児

持ち物 飲み物・タオル

※動きやすい服装でお越しく下さい。

締め切り 2月16日(金)

お問い合わせ・申し込み

健康福祉課(福祉保健センター内)

☎57-11590(代)

FAX 57-11592

すこやか安堵21計画



安堵町では、安堵町第2期すこやか安堵21計画(安堵町健康増進計画)・食育推進計画の推進を、活力あるまちづくりに取り組んでおられるネットあんど協働たいのみなさんと協働し、計画推進ワーキンググループとして、各分野ごとに、取り組みを行っています。

ワーキンググループですこやか安堵21計画  
どんどん推進中!

休養・こころの健康

『ほっとあんどサロン』の運営  
(毎月第4火曜日)



身体活動・運動

『安堵健康ウォーキング』の  
立ち上げ(毎月第1日曜日)



栄養・食生活・食育

簡単野菜レシピ集の作成・配布、  
アンケートの実施



アルコール

保育園で未成年飲酒の害を啓発  
検診で適量飲酒について啓発



たばこ

COPD(慢性閉塞性肺疾患)  
予防講演会で禁煙体験談・肺機能  
を高める体操を普及



歯の健康

健口講座開催  
保育園で歯磨きの大切さの啓発



生活習慣病

検診受診勧奨案内の作成・配布  
バレンタインコンサートを  
開催し、検診受診を勧奨



一人ひとりが『できる力』を出し  
合い、まち全体に健康づくりの輪を  
広げていきましょう。

アンケート  
調査の結果より、重点課題  
の見直し、今後の取り組み  
について意見を  
出し合いました。



さらに、今年度は『みんなが生涯  
すこやかに生活し安堵するまち』の  
実現に向け、計画の中間評価を行っ  
ています。

# 健康カレンダー



## こども

事業名	日時	対象	持ちもの	内容等
妊産ママのボディケア & カフェ	2月8日(木) 受付：午前9時30分～午前10時～正午まで 申込制 (締め切り：2月7日(水))	妊娠後期の妊婦及び産後4か月頃までの産婦と子ども	母子健康手帳、飲み物、動きやすく素足になりやすい服装でお越しください。 母乳相談希望の方はフェスタオル2枚	「冷え性・むくみを防ごう」エクササイズ、情報交換、母乳相談など ※赤ちゃんの兄姉は、子育てボランティア Be- 輪による託児あり (1人200円)
助産師による母乳・育児相談(個別相談)	2月 9日(金) 23日(金) 午前10時～正午 要予約(時間は予約時に相談の上決定)	妊婦及び子育て中の方	母子健康手帳、母乳相談希望の方はフェスタオル2枚	母乳や育児等子育てに関すること
2歳児親子歯科健康診査	2月23日(金) 午後受付 ※時間を区切り指定します。	満2歳～2歳6か月児とその保護者	母子健康手帳 アンケート用紙 歯ブラシ・コップ・タオル・お茶	【こども】 歯科診察・相談・フッ素塗布 【保護者】 RDテスト、希望する方に歯周疾患健診(200円)
3歳児歯科健康診査	2月23日(金) 午後受付 ※時間を区切り指定します。	満3歳～3歳6か月児		歯科診察・相談・フッ素塗布 噛む力をきたえよう！ ・お口の体操 ・おもちゃづくり

※対象者には通知します。 ※場所はいずれも福祉保健センター



## おとな

### ●健康相談

事業名	日時	対象	持ちもの	内容等
健康相談(役場ロビー)	2月5日(月) 午前9時～10時30分受付 予約不要	町内在住の方	健康ファイル または 健康手帳	健康相談、血圧・体組成測定(体脂肪率・基礎代謝量・筋肉量・内臓脂肪レベルなど)・腹囲測定、尿検査、尿中塩分濃度測定(1日の摂取塩分量がわかります。料金100円)、開眼片足立ち
毎月20日の個別健康相談	2月20日(火) 要予約 時間は予約時に相談の上決定		尿検査希望の方は、朝起きてすぐの尿を50cc程度お持ちください。	
こころの相談室	2月7日(水)・14日(水) 21日(水)・28日(水) 午後1時～3時 (1人1時間程度) 要予約		精神保健福祉士及び精神保健相談員が相談に応じます。相談内容は守秘されます。	

☆場所は福祉保健センター(役場ロビーでの健康相談は除く)

## ☆2月は、はたちの献血キャンペーンです☆

お問い合わせ 健康福祉課(福祉保健センター内) ☎57-1590(代) FAX57-1592



## がん検診推進事業について

クーポン券の対象者は次の検診が無料で受診できます！

がん検診の受診促進とがんに関する正しい健康意識の普及啓発を図ることを目的として、国が定めた下記の生年月日の方に、子宮頸がん検診、乳がん検診の費用が無料となる「がん検診無料クーポン券」を昨年6月初めに送付しました。

対象者であるのに届いていない方、転入されて安堵町のクーポン券をお持ちでない方は、ご連絡ください。

《対象者》 安堵町民で、次の生年月日に該当する女性の方（平成29年4月20日現在）

子宮頸がん検診無料クーポン券対象者

年齢	生年月日
21歳	平成8年4月2日～平成9年4月1日

乳がん検診無料クーポン券対象者

年齢	生年月日
41歳	昭和51年4月2日～昭和52年4月1日

《受診期限》 2月28日(水)まで

お問い合わせ 健康福祉課（福祉保健センター内） ☎：57-1590(代) FAX：57-1592

### 定期予防接種を受けましょう

定期予防接種対象年齢の方は対象年齢内に接種できるように接種スケジュールを立てましょう。

#### 麻疹風しん(MR)予防接種

対象者

1期：生後12か月～24か月未満の方

2期：5歳～7歳未満で小学校就学前の1年間の方(いわゆる保育園・幼稚園の年長児)

\*2期の対象の方には、4月に通知してきます。詳しくは案内をご覧ください。

#### 日本脳炎予防接種

対象者

1期：3歳～7歳6か月未満の方  
2期：9歳～13歳未満の方

\*2期の対象の方には9歳のお誕生日が過ぎた翌月に予診票と案内を送付しています。

平成17年度～平成21年度にかけ

この積極的勧奨の差し控えにより接種を受ける機会を逸した方(平成9年4月2日～平成19年4月1日生まれの方)は、20歳になるまでの間に定期接種として未接種分を接種できます。予診票をお持ちでない方は、福祉保健センターで予診票を受け取ってから県内委託医療機関で接種してください。

#### お問い合わせ

健康福祉課

(福祉保健センター内)

☎57-1590(代)

FAX 57-1592



## 今、あなたの献血が必要ですよ

献血で集まった血液は、輸血等に使用されており、献血運動は、みなさんのご協力のもと成り立っています。

冬は献血者が減少し、輸血用血液が不足します。安全な血液を安定的に確保するために献血にご協力をお願いします。

とき 2月27日(火)

午前9時30分～

正午まで受付

ところ 安堵町役場 1階玄関前

持ち物 献血カード(お持ちの方)、

※本人確認がまだの方(献血カードをお持ちでない方)は、ご自身を証明できるもの(運転免許証、保険証など)をご持参ください。



お問い合わせ

奈良県赤十字血液センター

☎56-6100

FAX 56-4894

2月は「はたちの献血キャンペーン」です。安堵町日赤奉仕団のみなさんといっしょに、広く献血を呼びかけています。あなたのご協力をお待ちしております。



## 「ほっとあんどサロン」のご案内

とき・内容

◎2月27日(火)

午前10時～正午

脳が活性化する簡単な体操、ゲームやレクリエーション、お茶を飲みながらほっと楽しくおしゃべりしましょう。

ところ 福祉保健センター

2階 集会室(和室)

参加費 無料

お問い合わせ

健康福祉課(福祉保健センター内)

☎57-1590(代)

FAX 57-1592

## 安堵健康ウォーキングのご案内

どなたでも参加できます。みなさんで楽しく歩きましょう！

とき・コース

◎2月4日(日)

午前9時30分出発

金輪院「小泉庚申堂」方面約7km

◎3月4日(日)

午前9時30分出発

町内約5km

集合場所 福祉保健センター前

\*雨天中止

申し込み 不要

参加費

平成29年10月～平成30年3月までの保険代として300円

持ち物

水などの飲み物、タオル、安堵健康ウォーキングスタンプ用紙(お持ちの方)



お問い合わせ

健康福祉課(福祉保健センター内)

☎57-1590(代)

FAX 57-1592

## 身につけよう！徹底しよう！正しい手洗い・うがい

風邪やインフルエンザなど、病気を引き起こす感染症の多くは「手」を介して体内に侵入することが多いと言われています。

日頃から、こまめに手洗い・うがいを行い、感染症予防を心がけましょう！

### 正しい手洗いの方法 手洗いの順序 →→→→→



1. 手のひらを合わせてよく洗う



2. 手の甲を伸ばすように洗う



3. 指先・爪の間をよく洗う



4. 指の間を十分に洗う



5. 親指と手首をねじり洗う



6. 手首を洗う

7. 流水で十分にすすぎ、清潔なタオルやペーパータオルなどで手を拭く

## 介護保険だより

介護保険料の納め忘れにご注意ください

介護保険は、社会全体で介護の負担を支え合う制度です。誰もが安心してサービスを受けられるよう、保険料の納付をお願いします。なお、保険料を滞納すると、滞納期間に応じて次のような給付制限を受けることとなります。

※給付制限中でも滞納保険料は納めていただく必要があります。

### 1年以上滞納すると

サービス費用をいったん全額(10割)自己負担して、申請によりあとで保険給付分(8割または9割)が払い戻されます。

### 1年6カ月以上滞納すると

一時的に給付の一部または、全部が差し止められます。さらに滞納が続くと、保険給付から滞納保険料額が差し引かれる場合もあります。

### 2年以上滞納すると

利用者負担が3割に引き上げられ、高額介護サービス費が受けられなくなるといった措置がとられます。

### お問い合わせ

健康福祉課(福祉保健センター内)  
☎57-15900(代)  
FAX 57-15902

## 「障害のある人もない人もともに暮らしやすい社会づくり条例を学ぼう」勉強会のお知らせ

障害のある人もない人も、ともに暮らしやすい社会は誰もが望んでいる事です。

お互いを思いやりながら、安心して暮らすことができる社会を目指した条例について、奈良県障害福祉課の方をお招きし、障害を理解し生活の場面での暮らしにくさを、それぞれの立場でできる配慮や工夫をすることで実現できるように開催します。

お気軽にご参加ください。  
とき 2月15日(木)

午後1時30分～3時30分  
(受付午後1時～)

### ところ

王寺町地域交流センター  
りーべる王寺東館5階  
(王寺町久度2丁目2-1)

### お問い合わせ・申し込み

生活支援センター  
ななつぼし  
☎0745-72-2390  
担当：土橋

## 食生活改善推進協議会だより 2月号

2月28日(水) 安堵中学校3年生「郷土料理」の調理実習



昨年の様子

安堵中学校にて郷土料理の調理実習。  
みんな一生懸命調理していました！！

### 食推レシピ紹介 にんじんのゼリー風

#### 〈材料〉4人分

にんじん…………… 100g  
A { オレンジジュース(100%)  
…………… 1/2カップ  
レモン汁…………… 小さじ1  
砂糖…………… 大さじ3  
粉寒天…………… 2g  
水…………… 150cc

にんじんは、抗酸化作用を発揮するカロテンが多く含まれており、また肌の調子を整えるビタミンAも含まれています。



#### 〈作り方〉

- ① にんじんは柔らかくゆでて、すりつぶすか裏ごしし、Aを混ぜ合わせる。(または、Aとともにミキサーにかける。)
- ② 粉寒天を分量の水で煮溶かす。沸騰したら、さらに2分かき混ぜて砂糖を加える。
- ③ ①と②を合わせて、水でぬらした型に流し入れて冷やし固める。

#### 1人分栄養価

エネルギー 48cal  
たんぱく質 0.4g 脂質 0.1g  
塩分相当量 0g(1人分)



# 本の窓

安堵町図書室  
福祉保健センター2階 ☎・FAXとも 57-1600  
[利用時間] 午前10時～午後5時



## 図書室お休みのお知らせ

蔵書整理のため

**2月19日(月)～24日(土)**  
はお休みさせていただきます。



閉室に伴い、特別貸出をします。

**2月5日(月)～17日(土)**  
1人10冊、3週間の貸出となります。  
みなさんにはご不便をおかけしますが、ご協力よろしく申し上げます。

## 2月 図書カレンダー

February 2018						
日	月	火	水	木	金	土
				1	2	3
4	5	6	7	8	9	10
11	12	13	14	15	16	17
18	19	20	21	22	23	24
25	26	27	28			

\*印日は利用日



## 第11回 安堵町読書感想文・感想画コンクール受賞作品の本



### 町長賞



「はらぺこおなべ」  
神沢利子  
あかね書房



「転んでも、大丈夫  
ぼくが義足を作る理由」  
臼井二美男  
ポプラ社



「そうのエルマー」  
デイビッド・マッキー  
BL 出版

- ・「高瀬舟」(日本現代文学全集7より) 森鷗外
- ・「ねこのはなびや」 渡辺有一
- ・「注文の多い料理店」 宮沢賢治

### 教育長賞

- ・「11ぴきのねこ」 馬場のぼる
- ・「アランの歯はでっかいぞ こわーいぞ」 ジャーヴィス
- ・「よだかの星」 宮沢賢治
- ・「ぼくとあいつのラストラン」 佐々木ひとみ
- ・「永遠の夏休み」 折原みつ
- ・「浦田理恵 見えないチカラとキセキ」 竹内由美

子どもたちが自由に選んだ図書の感想を文章や絵で表現しました。

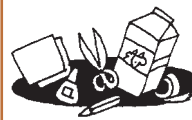
みなさんもぜひお読みください。



## ねこじゃらしおはなし会

絵本・紙しばいなど、楽しいお話がいっぱい  
みんなで来てください。

と き 2月3日(土)・3月3日(土)  
午前11時～  
ところ 図書室  
対 象 幼児から小学生低学年



## 図書室 工作クラブ

と き 2月28日(水)  
午後3時30分～4時30分  
ところ 福祉保健センター2階会議室  
◎道具はこちらでご用意します。  
◎無料です。お気軽に!



## ベビママサロン 絵本のひろば

“ベビママサロン”で遊んだあとは、  
絵本の読み聞かせ・紙しばい・手あそび  
でお楽しみください。

と き 2月2日(金)・3月2日(金)  
午前11時～(入退場自由)  
ところ 福祉保健センター  
主催：絵本のひろば Be- 輪 共催：ベビママサロン



## ベビママサロン

小さな子どもとママ達が楽しく遊んだりおしゃべりしたり、リラックスできるフリーな交流の場です。

と き 2月2日(金)・9日(金)・16日(金)・23日(金)  
午前10時～11時45分(入退場自由)  
ところ 福祉保健センター



天理軽便鉄道 模型運転会

鉄道ファン集まろう！  
かつて安堵町を通り運行された、天理軽便鉄道の最終運行日(昭和20年2月11日)にちなみ、当時のガソリンカーの復元模型(Gゲージ)を走らせてます。  
鉄道ジオラマや関連資料を展示する他、電車の模型(9mm・Nゲージ)などたくさん模型も走らせてます。  
また、見るだけでなく、実際に模型の運転操作もできるので鉄道好きの方だけでなく、お子さんも楽しめます。  
是非、お越しください。

とき 2月11日(日)

午後1時30分～3時30分

費用 入館料  
協力 模型大学会員のみなさん  
鉄道愛好者のみなさん



天理軽便鉄道模型とジオラマ

もちつき大会

杵や臼といった昔ながらの道具を使って古代米のもちをつきます。  
子どもでも有志の方々に手を添えてもらいながら、楽しくもちつきが体験できます。  
家族や、友人と一緒に是非ご参加ください。



もちつき大会

とき 2月18日(日)

午後1時～3時

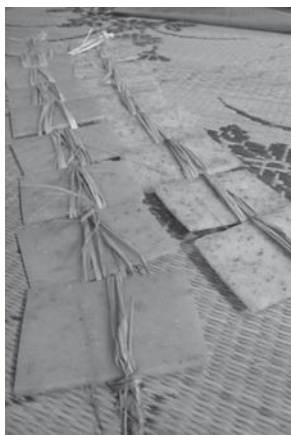
※2部制のため、お申し込み時にご案内します。  
費用 入館料

協力 灯芯保存会のみなさん  
参加もできます。  
定員 60名(申し込み順)  
申し込み 事前申し込み  
※定員に達していない場合は、当日参加もできます。

〈昔の食〉  
かきもち・きりこ作り

昔の子どもたちは、自分で色とりどりのかきもちやきりこ(あられ)を作って、おやつに食べていました。

当日は乾燥の工程、かきもちのわら編みを体験します。



かきもち

とき 2月25日(日)

午後1時30分～3時30分

費用 材料費(100円)  
入館料

◆これから予定している体験会  
〇3月11日(日)  
灯芯ひき・わらぞり作り  
※体験会は順次お知らせします。  
定員 15名(申し込み順)  
申し込み 事前申し込み  
※定員に達していない場合は、当日参加もできます。

「お問い合わせ・ところ・申し込み」

安堵町歴史民俗資料館

(大字東安堵1322)

☎57-5090

受付時間 午前9時～午後5時

(火曜休館日)

入館料

大人 2000円  
大・高生 1000円  
小・中生 500円  
※団体割引は30名から

# 『信貴山寅まつり』

〜寅のおきてどてかく開運!

2月は『寅』の月といわれ、信貴山はご利益でいっぱい。

「信貴山寅まつり」は、寅まつり大法要やお祭りが出てにぎやか。張り子の寅絵付け体験などの楽しみもあり、各日先着で「白虎汁（野菜汁）」の振る舞いも。

今年も安堵町は町内の物産を持ち寄り、特産品の販売等で参加します。

とき 2月24日(土)・25日(日)

午前9時〜午後5時

ところ 信貴山朝護孫子寺 境内

主催 NPO法人信貴山観光協会、

総本山信貴山朝護孫子寺

お問い合わせ

NPO法人信貴山観光協会

☎0745-44-0005



●信貴山観光協会ホームページ

信貴山 寅まつり

検索

観光ボランティアガイドと歩く  
なり

歴史の道を歩くI

「歴史の町安堵町を歩き

廣瀬神社(砂かけ祭り)へ」

廣瀬神社の砂かけ祭りを楽しみ、感動の一日を満喫してください。(当日受付)

とき 2月11日(日祝)

集合 法隆寺駅

午前9時〜9時30分

解散 法隆寺駅 午後3時頃

参加費 200円(保険料、

資料代)

★歴史民俗資料館入館希望者

は、別途入館料100円が必要ですよ。

コース

天理軽便鉄道跡―上宮 遺跡公園

―善照寺―広峰神社―飽波

神社―歴史民俗資料館―極楽

寺―大道教本部(昼食)―廣

瀬神社 約10キロ

お問い合わせ

安堵町商工会

☎57-1524

主催

安堵観光ボランティアの会

☎0900-9619-2010

## 第3代 安堵町ふるさと大使募集 !!

- 募集人数：2名
- 募集期間：2月9日(金)まで
- 任期：平成30年4月1日～平成32年3月31日までの2年間
- 応募資格：奈良県在住・在勤で、18歳以上の女性  
詳しくは、広報12月号または商工会HPをご覧ください。



商工会 ホームページ  
<http://www.shokokai.or.jp/29/2934516666/index.htm>

## うぶすなの郷TOMIMOTOで

### 「陶芸体験」・「こけ玉作り」・「うぶすなの郷 第1回桜茶会(食事付き)」が開催されます!

安堵町歴史民俗資料館で開催の「天理軽便鉄道模型運転会」や「かきもち・きりこ作り」と併せてご参加ください。詳しくは、P18をご覧ください。

- 【2月】陶芸体験 4日(日)、19日(月)  
こけ玉作り 11日(日)、12日(月・振替)
- 【3月】陶芸体験 4日(日) 5日(月)  
こけ玉作り 11日(日)、12日(月)  
うぶすなの郷 第1回桜茶会 31日(土)

陶芸体験：こけ玉作り  
各時間帯：①午前11時30分～  
②午後1時～  
③午後3時～  
所要時間：約1時間

#### うぶすなの郷 第1回桜茶会

富本憲吉氏が過ごした「日新」の間でお茶とお菓子を楽しんでいただき、その後レストラン「五風十雨」で季節のお料理をご用意します。

#### うぶすなの郷 第1回桜茶会

第1部：午前11時～11時30分 呈茶  
午前11時30分～午後1時 食事  
第2部：午後0時30分～1時 呈茶  
午後1時～2時30分 食事

※3日前までの完全予約制となっています。詳しい時間帯等については下記へお問い合わせください。

詳しくは  で検索

お問い合わせ うぶすなの郷 TOMIMOTO ☎56-3855

広報安堵 事業所・企業掲載窓口 安堵町商工会 ☎57-1524

安堵町で活躍されている団体・サークルを紹介します。

# おはなし会ねこじゃらし

小学校へ  
朝のおはなし配達  
絵本やおはなしの  
読みがたり



「子どもたちの笑顔に会いたくて、絵本やおはなしを届けて24年の月日がたちました。今では大人の方々に聞いていただく機会も増え、等身大の物語を共有する喜びを感じています。これからも、町の文化活動の一つとして明かりを灯していければ幸いです。」



冬のおはなし会  
スズメがき  
『目ん玉どろぼう』

「おはなしのつづら」は  
3/13(火)午後  
1時30分の予定です。

12/5(火)子ども  
たちは大いに盛り  
あげました!



11/7(火) 中学3年生に  
向けての“最終朗読会”  
心をこめてオリジナル作品を……



10/14(土) 県立  
美術館にて  
『富本憲吉物語』  
を上映



11/19(日)  
産業フェスティバル  
保育園の先生方と  
『クイズラリー』  
のコーナー

発表がまちどおしいな

## 一緒にやってみませんか♥

おはなしを語るだけでなく、  
音楽や絵・文章・ぬい物等々、あなたのできる  
ことでご参加ください。楽しいですよー

〈毎週火曜日・福祉保健センターにて〉  
お問い合わせ…川 口 ☎57-3926  
図書室 ☎57-1600



地域に眠る  
おはなしを発掘し  
形に! 安堵の  
お話づくりを  
手がけています。

## 住民無料法律相談のお知らせ

町内在住の方を対象に弁護士による無料法律相談を実施します。相談される方は事前に予約が必要です。

相談日：2月19日(月) ※次回相談日は4月16日(月)

相談時間：午後1時～4時 ※相談はお一人30分以内

相談内容：相続、離婚問題、財産に関する事など

予約受付：相談の5日前(2月14日(水))までに電話で予約してください。(土・日・祝は除きます)

※予約は先着順(6名まで)

受付時間：午前9時～午後5時

お問い合わせ・予約先：総務課 ☎ 57-1511 (代)

## 2月 人権・行政相談日

相談日 2月9日(金)

時間 午後1時～3時

ところ 役場3階会議室

相談員 人権擁護委員

行政相談委員

※相談は無料、秘密は守られます。

お問い合わせ

総務課 ☎ 57-1511(代)

## 平成30・31年度入札参加資格審査申請の受付について

受付期間

2月1日(木)～28日(水)

※土・日・祝日を除く

受付時間

午前9時～11時30分

午後1時～4時30分

提出方法

持参に限ります。

※必ず内容について説明できる者が持参してください。

受付場所

役場3階 31小会議室

有効期間

平成30・31年度の2年間

その他

申請様式・提出要綱などは、町ホームページからダウンロードするか、役場窓口(物品・役務は総務課、建設工事・測量建設コンサルタントは産業建設課)で配布しています。

お問い合わせ

〈物品・役務関係〉 総務課

〈建設工事・測量建設コンサルタント〉 産業建設課

☎ 57-1511(代)

## 奈良地方法務局人権擁護課移転のお知らせ

奈良地方法務局人権擁護課は、2月13日(火)から、次のとおり事務室を移転して業務を行うこととなりましたのでお知らせします。

移転後新所在地

奈良第2地方合同庁舎2階

T 630-8301

奈良市高畑町552番地

※電話番号の変更はありません。

お問い合わせ

奈良地方法務局総務課

☎ 0742-2315534

## お詫びと訂正

1月号広報に誤りがありました。訂正してお詫びします。

P7 配偶者の給与収入(合計所得金額)表の数字

誤 正

1322超 ↓123超

2.220 ↓1.220

1.00超 ↓1.000超

P17 産業フェスティバル表彰の種類

誤 正

安堵長議長賞 ↓安堵町議長賞

## てんいち先生

「てんいち」とは、てん(英語の10)と、いち(1)を合わせて11(毎月11日は人権を確かめあう日)という意味です。



1

2

3

4

安堵町人権・同和問題啓発活動推進本部



毎月11日は人権を確かめあう日です



**消費生活相談室からのお知らせ  
訪問購入業者との契約は慎重に！**

**【事例】**「不用品があれば買い取る」と女性が訪問してきた。突然だった

ので、すぐには用意できないと伝えると、1時間後に今度は男性が来た。不用品を洋服などを出したが、「壊れた宝飾品があれば出してほしい」と言われ、指輪などを出して、2万5千円で買い取ってもらった。その後、形見の品を渡したことを後悔し、また買い取り価格が安すぎると思い、買い戻したいと電話をしたところ「商品は別の業者に売った」と言われた。

**《消費者のみなさんへのアドバイス》**

- ・訪問購入に関するご相談が全国の消費生活センターなどに多数寄せられています。特に60歳以上の高齢者の割合が約7割を占めており、中には終活でまとまった不用品を処分する際に被害に遭うケースも見られます。
- ・自宅で物品を買い取ってもらう訪問購入では、購入業者は突然訪問して勧誘することは法律で禁止されています。
- ・事前の連絡なしに突然訪問してく

る購入業者を家に入れないようにしましょう。

- ・購入業者は、前もって電話などで連絡した場合であっても、消費者が、事前に承諾した買い取り対象以外の物品について売却を求めないか「などと当初とは違う物品の売却を突然求められたときは、きっぱりと断りましょう。

- ・訪問購入はクーリング・オフができます（法律で定められた書面を受け取った日を含めて8日間）。この期間中は購入業者に物品を引き渡さないこともできます。物品を渡さないことがトラブルを防ぐ一つの方法ともなります。

**困った時は**

安堵町消費生活相談窓口

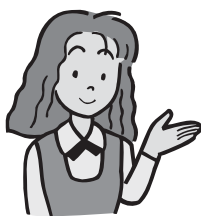
毎週火曜日 午後1時～4時

**お問い合わせ**

住民課

☎57-1511(代)

消費者ホットライン188



**安堵駐在所だより**

◎シニアドライバーのご家族のみなさんへ！

運転中にヒヤリとすることが多い方や、ご家族や医師から運転を心配されている方は運転免許証の返納を考えてみてはいかがでしょうか。

返納される方には、身分証明書の代わりとして「運転経歴証明書」を希望される方に発行しています。失効された運転免許証を返納された方は対象外です。自主的に返納して運転経歴証明書の交付を受けた高齢者の方は、支援事業所（店舗）での割引特典を受けることができます。

◎ゴルフバック／釣り道具／工具類を積んでいませんか？

車上ねらいの被害品のうち、3分の2以上は車外から被害品が見える状態の品物が盗まれています。

特に、ゴルフバック・釣り道具・工具類などは、車内に積んだままにしがちですが、被害に遭いやすいので必ず車から下ろしましょう。

店舗で買い物をする間及び保育所の送迎時に、車内に置いていたカバンや財布を盗まれる事件が多く発生しています。貴重品は決して車の中には置かないようにしましょう。

◎電話口お金の話それは詐欺！

最近コンビニエンスストアで、①被害者に電子マネー（ギフトカード）を購入させて、カードに記載のシリアル番号を電話等で聞き出す手口

②公共料金の支払いなども利用される収納代行サービスを悪用する手口

が発生しています。身に覚えのない請求があれば、家族や警察、消費者センター等に相談してください。

☆交通事故・盗難被害等は、110番を！

「110番」は、奈良県警察本部生活安全部通信指令課につながります。事件・事故・不審者は迷わず110番をお願いします。

駐在所に用件がある方は、西和警察署

☎0745-72-0110

へ電話をして、西和警察署員へお伝えください。

## 2月の主な行事予定カレンダー

		詳しくは	ところ	じかん
1日(木)				
2日(金)	ベビママサロン	P17	福祉保健センター	午前10時～11時45分
	絵本のひろば	P17	福祉保健センター	午前11時～
3日(土)	ねこじゃらしおはなし会	P17	図書室	午前11時～
4日(日)	安堵健康ウォーキング	P15	福祉保健センター前	午前9時30分出発
5日(月)	健康相談	P13	安堵町役場	午前9時～10時30分
6日(火)	消費者相談		安堵町役場	午後1時～4時※予約優先
7日(水)	こころの相談室	P13	福祉保健センター	午後1時～3時※予約制
8日(木)	妊産ママのボディケア&カフェ	P13	福祉保健センター	午前10時～正午※申込制
9日(金)	助産師による母乳・育児相談	P13	福祉保健センター	午前10時～正午※予約制
	ベビママサロン	P17	福祉保健センター	午前10時～11時45分
	人権・行政相談会	P21	安堵町役場	午後1時～3時
10日(土)	人権教育講演会	P2	トーク安堵カルチャーセンター	午後1時30分～3時
11日(日)	天理軽便鉄道 模型運転会	P18	歴史民俗資料館	午後1時30分～3時30分
12日(月)				
13日(火)	消費者相談		安堵町役場	午後1時～4時※予約優先
14日(水)	こころの相談室	P13	福祉保健センター	午後1時～3時※予約制
15日(木)				
16日(金)	ベビママサロン	P17	福祉保健センター	午前10時～11時45分
17日(土)				
18日(日)	もちつき大会	P18	歴史民俗資料館	午後1時～3時(2部制)
19日(月)	ファミリークラス①	P11	福祉保健センター	午前9時～正午
	住民無料法律相談	P21	安堵町役場	午後1時～4時※予約制
20日(火)	個別健康相談	P13	福祉保健センター	※予約制
	子育て広場あかり～遊びましょう～	P10	安堵保育園	午前10時30分～11時
	消費者相談		安堵町役場	午後1時～4時※予約優先
21日(水)	こころの相談室	P13	福祉保健センター	午後1時～3時※予約制
	smileねっと	P11	福祉保健センター	午前9時30分～正午※申込制
22日(木)				
23日(金)	助産師による母乳・育児相談	P13	福祉保健センター	午前10時～正午※予約制
	2歳児親子歯科健康診査	P13	福祉保健センター	午後受付
	3歳児歯科健康診査	P13	福祉保健センター	午後受付
	ベビママサロン	P17	福祉保健センター	午前10時～11時45分
24日(土)	空き家相談会	P6	トーク安堵カルチャーセンター	午後1時～
25日(日)	かきもち・きりこ作り	P18	歴史民俗資料館	午後1時30分～3時30分
26日(月)	ロビーコンサート	P2	安堵町役場	午後0時30分～
27日(火)	献血	P15	安堵町役場	午前9時30分～正午
	ほっとあんどサロン	P15	福祉保健センター	午前10時～正午
	消費者相談		安堵町役場	午後1時～4時※予約優先
28日(水)	こころの相談室	P13	福祉保健センター	午後1時～3時※予約制
	工作クラブ	P17	福祉保健センター	午後3時30分～4時30分

## 平成30年安堵町成人式

1月8日(月祝・成人の日)、  
トーク安堵カルチャーセンターに  
おいて成人式が行われ、本年は73  
名が新成人として、新たな門出を  
迎えられました。



式典では、和太鼓「朱蘭」によ  
る力強い演奏で新成人のみなさん  
をお祝いしました。



新成人代表の寺田朱里さんが、  
「新しい時代に向けてしっかりと準  
備をし、未来に向かって羽ばた  
いて行けるように頑張ります。」  
と誓いの言葉を述べられました。



新成人のみなさんには、歴史や  
文化、豊かな自然を誇る安堵町で  
生まれ育ったことを誇りにして、  
これからの人生をしっかりと歩ん  
でほしいと願います。  
また、式典後には歴史民俗資料  
館茶室「杏菴きょうあん」で新成人を祝う茶  
会が行われました。



お茶会が初めてという方がほと  
んどで、新成人の方たちは緊張し  
た面持ちでしたが、茶々倶楽部の  
ご指導のもと、作法の手ほどきを  
受けていました。

新成人のみなさん、おめでとう  
ございます。

### 人のうごき (1月1日現在)

男…………… 3,588人  
女…………… 3,917人  
人口…………… 7,505人

前月比 4人減

世帯数… 3,434世帯

前月比 4世帯減

### えーまちあんど メール配信サービス

もしもの時のために、登録をしま  
しょう！  
登録は a-machi-ando@entry.mail-  
dpt.jp を直接入力するかQRコード  
を読み取り空メールを送信して手続  
してください！



※登録は無料ですが、  
バケット代等の通信  
料はご負担となりま  
す

### 安堵町民憲章

わたしたちは、いにしへの歴史と文化が香  
る安堵のまちを愛し、先人の築いた教え  
に誇りをもって、一人ひとりが交流し支え  
あうほっと安堵できるまちをめざします。

- お互いを尊重し、心の通い合う温かい  
まちにしましょう
- すこやかで生きがいのある、安心して  
暮らせるまちにしましょう
- 活力と希望に満ちたまちにしましょう
- 歴史と伝統を受け継ぎ、郷土の文化を  
発信するまちにしましょう