



あんど

平成29年
2017

2

No.531

Heartful Information

安堵町成人式 ご成人おめでとうございます



主な内容

- 安堵保育園からのお知らせ…………… 2
- 平成29年度から適用される町県民税の
主な改正について…………… 3
- 学びと育ち…………… 14

町制30周年

町の花



テイカカズラ

町の木



ナadeshiko



モチノキ

安堵町人権擁護委員 再委嘱のお知らせ

平成29年1月1日付けで、法務大臣より人権擁護委員に再委嘱されました。

桑原 眞代氏(西安堵)

安堵町人権教育推進協議会より 人権教育講演会

とき 2月18日(土)

午後1時30分～3時

ところ トーク安堵カルチャーセン

ター 3階 会議室

講師 吉田 栄治郎氏

演題 「21世紀の人権を展望して」

お問い合わせ

トーク安堵カルチャーセンター

☎57-22288-1



空き家相談会を開催し ます

空き家の日常の管理や、賃貸・売買等、空き家でお悩みの方はご参加ください。専門家が相談に応じます。

とき 2月25日(土)

●セミナー 午後1時～2時

●相談会 午後2時15分～

午後4時15分

ところ トーク安堵カルチャーセン

ター 3階 研修室

※セミナー参加は予約不要です。

※相談会には予約が必要です。

左記までご連絡ください。

主催

安堵町

特定非営利活動法人

空き家コンシェルジュ

後援 奈良県

お問い合わせ・申し込み

特定非営利活動法人

空き家コンシェルジュ

☎0744-351621-1

総合政策課

☎57-11511(代)

申し込みは空き家コンシェルジュ

まで

安堵町絵画展を開催し ます

安堵町絵画展を開催します。多数のご出品をお待ちしています。

とき 3月9日(木)～12日(日)

ところ トーク安堵カルチャーセン

ター 展示ホール

出品資格 町内在住及び在勤の方

出品点数 1人3点以内

大きさ 自由

題材 自由

申込・搬入期間

2月23日(木)～26日(日)

申込・搬入場所

トーク安堵カルチャーセン

ター

作品搬出日 3月13日(月)

その他 出品料は無料です。出品作

品については細心の注意

をいたしますが、万一の破

損・汚損の場合は責任を負

いかねますので、あらかじめ

ご了承ください。

お問い合わせ

トーク安堵カルチャーセンター

☎57-22288-1

登録給食調理員の募集

登録給食調理員の申請を受け付けます。

登録された方には、安堵小学校又は安堵保育園で給食調理員に欠員が生じた場合等に、給食業務のお手伝いをしていただきます。

登録人員 1名

賃金 時給800円

登録条件 給食業務に関心のある

55歳未満の方

申し込み 教育委員会事務局に登録

用紙を取りに来ていただき、2月

28日(火)までに(平日のみ)、教育

委員会事務局へ直接、提出してく

ださい。

お問い合わせ

教育委員会事務局

☎57-20033

備考 事前に検便検査にご協力くだ

さい。(経費は町負担)

安堵保育園からのお知らせ

平成29年3月から

*子育て広場 あかり

*一時預かり保育

安堵保育園2階に開設します。

お問い合わせ

安堵保育園 ☎57-20031



平成 29 年度から適用される町県民税の主な改正について

1. 給与所得控除の見直し（上限額の引き下げ）

平成 26 年度の税制改正により、給与所得控除の見直しがされ、給与所得控除の上限額が段階的に引き下げられます。

	現 行	平成 29 年度課税分	平成 30 年度以降課税分
上限が適用される給与収入	1,500 万円以上	1,200 万円以上	1,000 万円以上
給与所得控除の上限額	245 万円	230 万円	220 万円

2. 日本国外に居住する親族に係る扶養親族等の書類の添付義務化

平成 27 年度税制改正で、町県民税の申告において、国外居住親族に係る扶養控除、配偶者控除、配偶者特別控除、障害者控除（16 歳未満の扶養親族含む）の適用を受ける方は、その国外居住親族に係る「親族関係書類」及び「送金関係書類」を提出又は提示しなければならないこととされました。

●「親族関係書類」とは

次の(1)又は(2)のいずれかの書類で、国外居住親族が納税者の親族であることを証するもの。

- (1)戸籍の附票の写し、その他国又は地方公共団体が発行した書類及び当該国外居住親族の旅券の写し。
- (2)外国政府又は外国の地方公共団体が発行した書類。（国外居住親族の氏名、生年月日及び住所(居所)の記載があるものに限る。）

●「送金関係書類」とは

その年における次の(1)又は(2)のいずれかの書類で、国外居住親族の生活費又は教育費に充てるための支払を必要の都度行ったことを明らかにするもの。

- (1)外国送金依頼書の控え。
- (2)クレジットカード利用明細書。

注意：当該書類が外国語で作成されている場合には翻訳文を添付しなければならない。

3. 金融所得課税の一体化について

平成 25 年度税制改正において、公社債については、特定公社債等と一般公社債等に区分した上で、課税方式が変更されます。特定公社債等の利子所得及び譲渡所得を申告分離課税とし、これらの所得間並びに上場株式等の配当所得及び譲渡所得との損益通算と繰越控除が可能になります。

所 得		現 行	改 正 後
特定公社債等 ※ 1	利 子	税率 20%（所得税 15%・住民税 5%） 分離課税 申告不可	税率 20%（所得税 15%・住民税 5%） 分離課税※ 2 申告不要制度あり 申告により損益通算可
	譲渡損益	非課税	
上場株式等	配 当	税率 20%（所得税 15%・住民税 5%） 分離課税※ 2	
	譲渡損益	申告不要制度あり 申告により損益通算可	

※ 1 特定公社債等とは、特定公社債（国債、地方債、公募公社債等）、公募公社債投資信託の受益権、証券投資信託以外の公募投資信託の受益権 及び特定目的信託の社債的受益権で公募のものをいいます。

※ 2 上場株式等の配当については、総合課税（所得税 5～45%、住民税 10%）も選択可。

期限内に 納税を

固定資産税（第 4 期分）の納期限は

2月28日（火）です。

納め忘れのないように納期限内の納付にご協力ください。

※金融機関や税務課の窓口だけでなく、額面30万円までならコンビニでも納付できます。

※口座振替を希望される方は、すみやかに金融機関等へ届出をしてください。

お問い合わせ 税務課 ☎57-1511(代)

平成29年度の町県民税（住民税）の申告について

平成29年度の町県民税の申告の受付が2月16日(木)からはじまります。

町県民税の税額を決定する基礎となるほか、国民健康保険、各種医療費助成等の算出の資料となるものですので期限までに必ず申告してください。

【申告期間】

平成29年2月16日(木)～3月15日(水)

【申告が必要な人】

平成29年1月1日現在安堵町に居住し、次の要件に該当する方は町県民税の申告が必要です。

※所得税の確定申告をされる場合は、町県民税の申告は不要です。

①給与所得者で、勤務先から「給与支払報告書」の提出のない人や、給与所得の他に収入のある方

②公的年金など以外に所得がなく、医療費控除や社会保険料控除などの各種所得控除を受ける方

※年金の収入金額が400万円以下などで確定申告が不要な場合でも、これらの控除を受けるには、町県民税の申告が必要です。

③営業・農業などの事業や、パート、内職などの所得のある方

④控除対象配偶者や扶養親族、事業専従者になっていない方（町外にお住まいの人の扶養親族となっている人も申告してください。）

【申告に必要なもの】

①申告書

②給与・公的年金の源泉徴収票(なければ、毎月の給与明細書など1年間の収入がわかるもの)

③営業・農業・不動産等の所得がある場合は、収入・経費・所得など記入した収支内訳書

④医療費の領収書や生命保険料、地震保険料、長期損害保険料、社会保険料(国民健康保険税、介護保険料、後期高齢者医療保険料)、国民年金保険料の控除証明書、寄付金の証明書(平成28年中の支払いに係るもの)

⑤身体障害者手帳、療育手帳、障害者控除対象者認定書等

⑥印鑑

⑦個人番号カード又は通知カードと本人確認書類(運転免許証等顔写真付の書類等)

⑧日本国外に居住する親族の控除を受ける場合は、親族関係書類及び送金関係書類

※各種扶養控除を受けられる際、被扶養者の個人番号の記入が必要です。

※町県民税の申告書は、前年度に申告された方や昨年中に転入された方に送付しています。

※土地・建物・株式等を売却された所得(上場株式等に係る譲渡損失の繰越控除を含む)、贈与税や相続税等の相談は、税務署(奈良税務署：☎0742-26-1201)をご利用ください。

※申告が必要な方で申告書が届かない場合は、税務課へお問い合わせください。

お問い合わせ 税務課 ☎57-1511(代)

確定申告のご案内

平成28年分所得税及び復興特別所得税の確定申告について、外部会場での相談会が「奈良県立図書情報館」で開催されます。「いかるがホール」「生駒市図書会館」「西奈良県民センター」での外部会場の開設は行われません。詳しくは広報1月号をご覧ください。

自力作成困難者限定の確定申告相談のお知らせ

事前予約制（無料）で申告相談を【先着順】

平成28年分所得税及び復興特別所得税の確定申告相談会開催

対象者：自力でパソコン入力等による作成が困難で、かつ高齢等で税務署まで相談に行くことが困難の方を対象とします。

相談方法：事前予約制になります。お電話で予約してください。

（公益社団法人）奈良納税協会（☎0742-22-2457）

予約受付時間 午前9時～午後5時（土、日祭日は除く）

持ち物：申告書に必要な書類、印鑑等 ※詳しくは予約時にお聞きください。

その他：高額所得の方、土地・建物・株式等を売却による所得（繰越控除を含む）の方は、相談対象外となります。

日 程

開催日	会場	受付開始日
2月20日（月）	斑鳩町中央公民館	2月 6日（月）
2月21日（火）	斑鳩町中央公民館	2月 6日（月）
2月23日（木）	生駒市図書館	1月30日（月）
2月24日（金）	生駒市図書館	1月30日（月）
2月27日（月）	平群町中央公民館	2月 6日（月）
2月28日（火）	奈良市西部公民館	2月 1日（水）
3月 1日（水）	奈良市西部公民館	2月 1日（水）

相談時間いずれも 午前10時～正午・午後1時～4時

2月は「水質改善強化月間」 ご協力をお願いします！

お問い合わせ
（事務局）国土交通省
近畿地方整備局
大和川河川事務所
☎072-971-1381

① 残さない

① 食事は食べる分量だけ作り、残らないようにしましょう！



残ったら次の日に活用できるよう冷蔵庫で保存しましょう！

② ふき取る

② 食器やフライパンなどの汚れは拭き取ってから洗いましょう！



古着などをカットして使えばムダなゴミもでません！

③ 流さない

③ 食べ残しや残りクスを直接流さないようにしましょう！



三角コーナーや水切りネットを上手に活用しましょう！

大和川では水質の悪化する2月を「水質改善強化月間」としています。大和川の汚れる原因は家庭から出る「生活排水」であることから、流域に住むみなさまに生活排水を減らす取り組みを呼びかけています。よりきれいな大和川のため、水質改善にご協力ください。

家庭でできる取り組み

筋肉をほぐして腰痛をよせつけないストレッチ習慣

10月から12月の子宮頸部集団検診を受診された330名の方に伺いました。

健康づくりで気になること、聞いてみたいテーマはなんですか？

- 1位 腰痛予防 (15.8%)
- 2位 肩こり予防 (13.8%)
- 3位 冷え対策 (10.1%)



そこで腰痛予防・肩こり体操を検診前に健康運動指導士に教えていただきました。
ご家庭で簡単にできる腰痛予防ストレッチを紹介し



腰に負担をかける姿勢を長時間とっていませんか？

椅子に浅く腰掛け、背もたれにもたれる姿勢

- ・バスや車の移動中
- ・パソコン作業
- ・ゲームやスマホを見る

腰に負担がかかる座り方



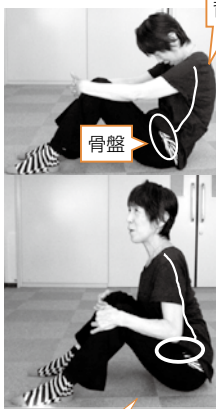
中腰での作業

- ・畑作業
- ・介護・子育てで人を抱える
- ・重い荷物を運ぶ

腰に負担をかける姿勢・動作を見直し、作業の合間に腰痛予防のストレッチをしましょう。

☆腰・背中のストレッチ

- ①腰を丸める
- ②腰を反る



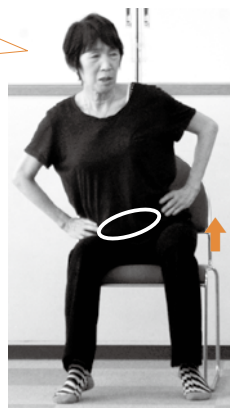
☆骨盤まわりのストレッチ

椅子に深く座ります。このとき座面に骨盤が平行になるようにします。

- ①骨盤の右を上げます。



- ②骨盤の左を上げます。



慣れてきたら、前に向かってお尻で歩くようにすすみ、後ろにもどるを繰り返しましょう。

☆腰からお尻にかけての筋トレ

①右足のかかとを真後ろにひきます。足を持ち上げたまま、ゆっくり10回上下に上げ下げをします。

- ②左足を同じようにします。



筋肉をつけることによって、腰の骨にかかる負担を分散することができます。

続けることで、筋肉のこわばり、左右の偏りが改善されて腰痛が軽減します。

ストレッチ・筋トレは息をゆっくり吐きながら、動く筋肉を意識すると効果がアップします。

ストレッチは痛気持ちいい程度が目安です。痛みがあるときは主治医に相談しましょう。



健康カレンダー



事業名	日時	対象	持ちもの	内容等
2歳児親子 歯科健康診査	2月24日(金) 午後受付 ※時間を区切り指 定します。	平成26年 10月27日～ 平成27年 2月24日生ま れの児	母子健康手帳 アンケート用紙 歯ブラシ・コッ プ・タオル・ お茶	子ども 歯科診察・相談・フッ素塗布 保護者 RDテスト、希望する方に歯周疾患健 診(200円)
3歳児 歯科健康診査	2月24日(金) 午後受付 ※時間を区切り指 定します。	平成25年 10月27日～ 平成26年 2月24日生ま れの児		歯科診察・相談・フッ素塗布 噛む力をきたえよう！ ・お口の体操 ・おもちゃづくり

※対象者には通知します。 ※場所はいずれも福祉保健センター



●健康相談

事業名	日時	対象	持ちもの	内容等
健康相談 (役場ロビー)	2月3日(金) 午前9時～10時30分受付 予約不要	町内 在住 の方	健康ファイル または 健康手帳	健康相談、血圧・体組成 (体脂肪率・基礎代謝量・ 筋肉量・内臓脂肪レベル など)・腹囲測定、尿検査、 尿中塩分濃度測定(1日 の摂取塩分量がわかりま す。料金100円)、開 眼片足立ち
毎月20日の 個別健康相談	2月20日(月) 要予約 時間は予約時に相談の上決定		尿検査希望の方は、 朝起きてすぐの尿を 50cc程度お持ちく ださい。	
健康相談 (福祉保健センターロビー)	3月3日(金) 午前10時～11時30分 予約不要			
歯周疾患健診	2月24日(金) 午後3時～3時10分受付 2日前までに要予約	昭和52年3 月31日以前 生まれの住民 の方・妊婦	健康ファイルまたは 健康手帳・ 歯ブラシ・コップ・ タオル・料金200円	歯科診察・相談など
こころの 相談室	2月1日(水)、8日(水)、15日(水)、 22日(水)			精神保健福祉士および 精神保健相談員が相談 に応じます。相談内容 は守秘されます。

☆場所は福祉保健センター(役場ロビーでの健康相談は除く)

☆2月は、私たちの献血キャンペーンです☆

お問い合わせ 健康福祉課(福祉保健センター内) ☎57-1590(代) FAX57-1592

介護保険だより

ver.46

65歳以上の方の障害者 控除対象者認定について

障害者手帳の交付を受けていない方で、寝たきり状態や認知症などで日常生活に支障のある65歳以上の方は、所得税や住民税の障害者控除を申告する時に必要な「障害者控除対象者認定書」の交付を受けられる場合があります。

【申請書類】

- ・障害者控除対象者認定申請書
- ・障害者・特別障害者控除対象者認定意見書(要介護・要支援認定を受けていない方のみ必要)
- ※申請書類については健康福祉課にあります。

※右記意見書作成にかかる費用に関しては申請者負担となります。

お問い合わせ

健康福祉課
(福祉保健センター内)
☎57-1590(代)

麻疹（はしか）の免疫を予防接種で獲得しましょう

昨年8月、関西空港経由で麻疹集団感染が occurred。成人で免疫力の低い人が感染した一方、予防接種を事前に受け免疫を持った人がほとんどであったため、更なる感染の拡大を防ぎました。麻疹の特徴を知り、みんなで感染を防ぎましょう。

麻疹の特徴

- 空気感染するので感染力が強い
- 潜伏期間は10日程度
- 発熱・咳・鼻水など風邪のような症状のあと2～3日後には39度以上の高熱と発疹
- 肺炎や中耳炎、脳炎などの合併症を起こしやすい

◎ 予防接種だけが唯一の予防方法です！

麻疹は手洗い・マスクを装備しても予防は困難です。**予防接種によって免疫を獲得することが有効です。**

1回の接種で95%以上の方が免疫を獲得することができます。2回接種することで、1回目で免疫がつかなかった5%未満の方に免疫をつけることができます。

◎ 麻疹予防接種を受けた方がよい人

これまで麻疹にかかったことがない。

予防接種を受けていない。または、分からない。



予防接種をお勧めします。免疫があるかは抗体検査（血液検査）で調べることができます。かかりつけ医師にご相談ください。



予防接種を1回受けた。



予防接種の必要はありません。麻疹に対する免疫を持っているものと考えられます。

予防接種を2回受けた。



麻疹に確実にかかった。（不確かなものはかかっていないと考える）



定期接種対象（1歳児、小学校入学前1年間の幼児）の方は、計画的に受けましょう！

安堵町ホームページに情報を掲載していますのでご覧ください。

お問い合わせ

健康福祉課（福祉保健センター内）

☎ 57-1590(代)

FAX 57-1592



はしかにならない！
はしかにさせない！

一般不妊治療費の一部助成のお知らせ

経済的負担の軽減をはかり、「子どもが健やかに生まれ育つ 安堵するまち」実現のため、平成28年4月より、一般不妊治療費一部助成を開始しました。

【支給内容】

対象とする治療の範囲で、一般不妊治療にかかった自己負担額の5万円（1年度当たり）を限度に、治療を受けた日の年度から5年間助成します。

【対象】

- ・戸籍法による婚姻届を行なっている方
- ・夫婦の両方又はいずれか一方が町の住民基本台帳法に1年以上登録されている方
- ・産科、婦人科、産婦人科又は泌尿器科を標榜する医療機関において、不妊症と診断され治療を受けている方
- ・医療保険各法による被保険者若しくは組合員及びその被扶養者
- ・夫婦の前年の所得金額（1月から5月までの間に申請する場合）は前々年の所得）の合計額が

730万円未満である方

・町税を完納している世帯

【申請方法及び必要書類等】

次の必要な書類をお持ちになり、健康福祉課までお越しください。

- ①安堵町一般不妊治療費助成金交付申請兼請求書
- ②安堵町一般不妊治療費助成金交付に関する同意書
- ③安堵町一般不妊治療費助成事業受診等証明書
- ④一般不妊治療に係る領収書
- ⑤夫婦の被保険者証等の写し
- ⑥印鑑
- ⑦夫婦であることを証明する書類
- ⑧世帯全員の続柄が記載された住民票
- ⑨夫婦の所得を証明する書類
- ⑩町税等の納付証明書類

※①～③は、町ホームページからダウンロード可

※⑦～⑩は同意書により町が確認できる場合は省略可

平成28年4月1日～平成29年3月31日の治療分は、平成29年4月7日までに申請兼請求の申請を行ってください。

お問い合わせ

健康福祉課

（福祉保健センター内）

☎57-1590(代)

FAX57-1592

尚、特定不妊治療費は、奈良県が一部助成を行なっています。また、不妊専門相談センターの相談もあります。

専用ダイヤル

☎0744-22-0311

毎週金曜日午後1時～4時

（祝日、年末年始除く）

詳しくは、奈良県保健予防課のホームページでご確認ください。

お問い合わせ

奈良県保健予防課

☎0742-27-8661

健康ポスター展入賞作品



佳作 大谷 優佳さん

西和7町障害者等支援協議会全体会の開催について

西和7町障害者等支援協議会では、行政、事業者、当事者が地域の障害福祉の課題の解決に向けて協議を行なっております。

今般、地域に向けた協議会の活動を発信するため、全体会を開催することとなりました。記念講演も企画しております。お気軽にご参加ください。

とき 2月27日(月)

午前10時～0時30分

受付 午前9時30分

ところ 福祉保健センター

視聴覚室

記念講演

「障害のある人の自分らしい暮らしを実現するために」

大阪府立大学人間社会システム科学研究所

人間社会学部准教授

三田 優子氏

お問い合わせ

健康福祉課

（福祉保健センター内）

☎57-1590(代)

高齢者肺炎球菌予防接種のお知らせ

過去に肺炎球菌予防接種を受けたことがない方を対象に実施しています。

接種を希望される方は事前の手続きが必要ですので福祉保健センターへお越しください。

平成28年度定期予防接種の対象者

- 65歳：昭和26年4月2日～27年4月1日生
- 70歳：昭和21年4月2日～22年4月1日生
- 75歳：昭和16年4月2日～17年4月1日生
- 80歳：昭和11年4月2日～12年4月1日生
- 85歳：昭和6年4月2日～7年4月1日生
- 90歳：大正15年4月2日～昭和2年4月1日生
(昭和1年生まれ含む)
- 95歳：大正10年4月2日～11年4月1日生
- 100歳：大正5年4月2日～6年4月1日生

接種回数 1回

※過去に接種を受けた方は、公費負担の対象外です。

担の対象外です。

接種期間 3月31日(金)まで

接種費用(自己負担額) 4,000円

※生活保護受給者は無料

※定期接種以外の66歳以上の年齢で希望される方(任意接種)は、健康福祉課(福祉保健センター内)までお問い合わせください。

肺炎球菌とは

肺炎はわが国の死亡原因の第3位となっています。また、日常的に生じる成人の肺炎のうち1/4から1/3は肺炎球菌が原因と考えられています。

肺炎球菌は主に気道の分泌物に含まれる細菌で、唾液などを通じて飛沫感染し、気管支炎や肺炎敗血症などの重い合併症を引き起こすことがあります。

この機会に予防接種を受けましょう。詳しくはかかりつけ医にご相談ください。

お問い合わせ

健康福祉課
(福祉保健センター内)
☎57-1590(代)
FAX 57-1592

食生活改善推進協議会だより 2月号

2月28日(火) ファミリークラスで実演と試食(適塩みそ汁)



ファミリークラスの様子です。
天然だして作ったみそ汁は、とてもおいしくいつも好評です。

検診時のアンケートで約70%の方にレシピをもっと知りたいと答えて頂きました。ぜひご活用ください。

食推レシピ紹介 大根のさっぱりサラダ

〈材料〉4人分

大根…………… 200g
ラディッシュ…………… 3個
三つ葉…………… 1束
ドレッシング
酢…………… 大さじ2
しょうゆ…………… 小さじ2
サラダ油…………… 大さじ2
ゆずこしょう… 小さじ1/2

1人分栄養価

エネルギー 62kcal
たんぱく質 1.3g 脂質 5.5g
塩分相当量 0.8g

大根には消化を助けるとともに腸の動きを整えてくれる効果があります。



〈作り方〉

- ① 大根は皮をむき、皮むき器で薄く長めに削る。ラディッシュは薄く輪切りにする。三つ葉はさっとゆでて、水に取り、水気を切って3cm長さに切る。
- ② ボウルにドレッシングの材料を入れて、よく混ぜる。しっかりと水気を切った大根、ラディッシュ、三つ葉を器に盛り、ドレッシングをかける。

ファミリークラス のご案内

妊娠中のこと、出産や育児のこと、いろいろ知りたいな……など思っておられる妊婦さんやご家族の方、安堵町のファミリークラスにいらっしやいませんか？

日程

- ① 2月22日(水)
- ② 2月28日(火)
- ③ 3月7日(火)
- ④ 3月12日(日)

4回1コースです。いずれも午前9時20分開始、終了予定時間は正午です。ただし2回目は調理実習があり、午後2時30分頃終了です。

対象者

妊婦とその家族

持ち物

- ① 母子健康手帳、動きやすい服装
- ② はエプロン、三角巾、みそ汁50cc程度、歯ブラシ、コップ、タオル、手鏡

内容

妊娠中の過ごし方、分娩時の対応、リラクセス法、歯や食事について、調理実習、手作りアルパム、絵本で子育て、沐浴、みそ汁塩分測定(食生活改善推進員より)、先輩ママ

と赤ちゃんとの交流会など
参加費

500円(テキスト、実習費含む)
子育てポランティア「Be1輪」による託児があります。料金は1人1回200円です。

お問い合わせ・お申し込み

2月20日(月)までに健康福祉課(福祉保健センター内)にお申し込みください。

☎ 57-1590(代)
FAX 57-1592



お父さんも沐浴体験！



どんどん参加して友達の輪を広げましょう。



ほっとあんど子育て 「らっこくらぶプラス」のおしらせ



親子仲良し♪ふれあいあそび

「らっこくらぶプラス」は、日曜日に開室している子育て教室です。今回のらっこくらぶプラスは、親子で楽しめるふれあい遊びを講師をお招きして教えてもらいます。

親子のふれあい遊びを通して、たくさんの愛情をお子さんに伝えましょう！！

と き：3月12日(日) 午前10時～正午

と ころ：福祉保健センター 3F 運動指導室

対 象 者：0歳～2歳のお子さんと保護者の方

定 員：親子15組 ※ご兄弟の参加もOK！

※お子さんとパパだけ、ママだけの参加もOKです。

参 加 費：無料

内 容：親子ふれあい遊び

講 師：健康運動指導士 三輪 昌広 先生



<お問い合わせ・お申し込み>

参加希望の方は、下記までご連絡ください。

健康福祉課(福祉保健センター内) ☎：57-1590(代) FAX：57-1592

*3月10日(金)まで受付しています。たくさんの参加、お待ちしております！！

安堵健康ウォーキングのご案内

どなたでも参加できます。みなさんで楽しく歩きましょう！

とき・コース

◎2月5日(日)午前9時30分出発
町内 約5km 約1時間半

◎3月5日(日)午前9時30分出発

太子道を歩こう！

(福祉保健センター↕黒田駅)

約12km

午後2時30分ごろ福祉保健センターに到着予定

福祉保健センター前集合

*小雨決行

申込み 不要

参加費 10月から平成29年3月までの保険代として300円

持ち物 水などの飲み物、タオル、

安堵健康ウォーキングスタンプ用紙(お持ちの方)

※3月は弁当をお持ちください。

お問い合わせ

健康福祉課(福祉保健センター内)

☎57-1590(代)

FAX 57-1592

くつろがほっこりするサロン「ほっとあんどサロン」のご案内

住民のかたはどなたでも参加できます。原則第4火曜日に開催しています。みなさんでほっこりする時間をすごしましょう。

とき ◎2月28日(火)

◎3月28日(火)

午前10時～正午まで

ところ 福祉保健センター

2階 集会室(和室)

内容 簡単な体操、歌ほか

参加費 無料



お問い合わせ

健康福祉課(福祉保健センター内)

☎57-1590(代)

FAX 57-1592

今、あなたの献血が必要です

冬は献血者が減少し、輸血用血液が不足します。安全な血液を安定的に確保するために献血にご協力をお願いします。

とき 2月22日(水)

午前9時～正午まで受付

ところ 役場 1階玄関前

持ち物 献血カード(お持ちの方)、

本人確認がまだの方(献血

カードをお持ちでない方)

は、ご自身を証明できるもの

(運転免許証、保険証など)

をご持参ください。

お問い合わせ

奈良県赤十字血液センター

☎56-6100

FAX 56-4894

2月は「はたちの献血キャンペーン」です。安堵町日赤奉仕団のみなさんといっしょに、広く献血を呼びかけています。あなたのご協力をお待ちしております。



本の窓

安堵町図書室
福祉保健センター2階 ☎・FAXとも 57-1600
[利用時間] 午前10時～午後5時

お休みのお知らせ

2月13日(月)～2月18日(土)は
蔵書整理のためお休みになります！

皆さまにはご不便をおかけしますが、ご協力よろしくお願ひします。

閉室に伴い特別貸出
1月30日(月)～2月10日(金)
ひとり10冊・3週間
だよ。



2月 図書カレンダー

February 2017						
日	月	火	水	木	金	土
			1	2	3	4
5	6	7	8	9	10	11
12	13	14	15	16	17	18
19	20	21	22	23	24	25
26	27	28				

*印日は利用日

第10回 安堵町読書感想文・感想画コンクール受賞作品の本

町長賞
感想文



『まほうのじどうはんばいき』
やまだ ともこ 著
金の星社



『二月』
いとう みく 著
そうえん社



『犬と私の10の約束』
サイトウアサキ 作・森田あゆ美 絵
KADOKAWA アスキー・メディアワークス
角川つばさ文庫

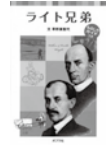
感想画

- ・『アリとくらすむし』
島田 たく 著・写真
- ・『もいちどあおうね』
長井 りり子 著

教育長賞
感想文



『ミュウとゴロンとおにいちゃん』
小手鞠 るい 著
岩崎書店



『ライト兄弟』
早野 美智代 著
ポプラ社



『ABC! 曙第二中学校放送部』
市川 朔久子 著
講談社

感想画

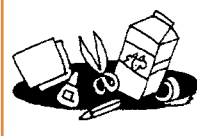
- ・『あおいビーだま』
あまん きみこ さく
 - ・『太郎こおろぎ』
今西 祐行 著
- みなさんぜひお読みください



ねこじゃらしおはなし会



と き 2月4日(土)・3月4日(土)
午前11時～
ところ 図書室
内 容 おはなし・絵本・紙芝居



図書室 工作クラブ

と き 2月22日(水) 午後3時30分～4時30分
ところ 福祉保健センター2階会議室
◎道具はこちらでご用意します。
◎無料です。お気軽に！



ベビママサロン 絵本のひろば

“ベビママサロン”で遊んだあとは、
絵本の読み聞かせ・紙しばい・手あそび
でお楽しみください。

と き 2月3日(金) 午前11時～(入退場自由)
3月3日(金)
ところ 福祉保健センター
主催：絵本のひろば Be- 輪 共催：ベビママサロン



らっこくらぶ

と き 2月10日(金) 午前10時～正午
ところ 福祉保健センター
内 容 「ねこじゃらしさんのお話し会 ～たのしいおはなしがもりだくさん!～」
持ち物 お茶
対 象 小学校入学前までのお子さんと保護者の方
次回は3月10日(金)です。



ベビママサロン

小さな子どもとママ達が楽しく遊んだりおしゃべりしたり、
リラックスできるフリーな交流の場です。

と き 2月3日(金)・17日(金)・24日(金)
午前10時～11時45分(入退場自由)
ところ 福祉保健センター

★第3金曜日(2月の場合は17日)、11時頃より身体をほぐすママストレッチ会を開催予定!

第10回読書感想文・感想画 コンクール表彰式

第10回安堵町読書感想文・感想画コンクール表彰式が昨年12月21日(水)役場会議室にて行われました。受賞者には、西本町長と楮山教育長より、賞状と記念品が授与されました。

なお、本コンクールに出品された感想画及び自由部門の全作品と感想文の入選作品を1月23日(月)～2月10日(金)の間、トーク安堵カルチャーセンターロビーにて展示いたします。テーマになった本の紹介もあります。ぜひ、ご覧ください。

また、感想画及び感想文の入選作品については、役場ロビーに2月14日(火)～23日(木)の間、展示しますのでぜひご覧ください。



町長賞 感想文中学生部の部

「犬と私の10の約束」を読んで

安堵中学校 一年 高橋 真果

この本を読んだきっかけは、姉にゆずってもらい、題名や表紙の犬に興味がいいたからです。母を亡くした十二歳の女の子、あかりの家に、ある日子犬のソックスが迷いこんできます。犬嫌いの父の布団にもぐったり、同級生の進君とあっち向いてホイをしたりと、あかりの毎日を明るく楽しくしたソックス。でもあかりもやがて成長し、ソックスから心が離れていきます。「10の約束」というのは、犬を飼うなら守って、と亡き母に教えられた10個の約束のことです。

私がお話の中で印象的だったところはいくつもあります。一つ目は、ソックスの不思議な力です。ある日、ソックスが粗大ごみ置き場から針金ハンガーをとってきただけではありません。その時タンスの下にはんこを落として困っていた父は、そのハンガーをソックスから借りてはんこをかきだしました。すると、はんこと一緒に、昔落としていたらしい一万円札がかきだされました。そしてそのお金でお寿司をとり、ソックスは大好きなかつぱ巻きにありついたのでした。それからこんなこともあったそうです。出がけに父の靴を片方どこかへ隠したソックス。出張で特急に乗らないと間に合わない父に返すよう言われても言うことを聞かれません。結局、新しい靴をみがくのを手間取って特急に乗り遅れる時間になってしまった父。怒りながら家を出て行きましたが、のちにニュースで、その特急が途中大雨で立ち往生し、乗客が四時間もクレーラーのきかない車内に閉じ込められたことを知ります。筆者のサイトウアカリさんは、「ソックスは少し先が読めるのかも知れません」「不思議な力でした」と書いています。私はこんなソックスの不思議なところは、動物だからこそなのかもしれないと思います。

二つ目は、父の変化です。あかりの父は医者でほとんど家にいずに、たまにいても、母に頼りきりで自分では何もできない人でした。いつも仕事中心で、あかりとの約束を破ってしまうこともありましたが、さすが妻が亡くなり、ソックスに出会い、少しずつ変わっていききました。ソックスが迷いこんで来て、交番に行つた時、期日までに飼い主が出てこなければ処分されると警察官から聞いた父は、犬は嫌いだがいいつの命を見捨てることはできない、僕の職業は医者だと言つてソックスを引き取ることを決めました。それから、父の仕事の都合で引っ越しをした時、住む寮はペット禁止で、同級生の進君の家にソックスを預けていた時がありました。その時、ソックスがいなくなつてしまったのです。探しに行くと言ふあかりに、その時大事な会議をしていた父は大きなお仕事がもらえるチャンスだったのをぬけて、自分も行くと言いました。ソックスを見つげ寮に連れて帰ると言う父に「あかりがペット禁止だから、と言ふと、」「ペットじゃないから。家族だから。」と言つた場面も印象的でした。そして父は、きつと愛情表現は苦手だけれど、あかりのことが大好きなんだろうなと感じました。

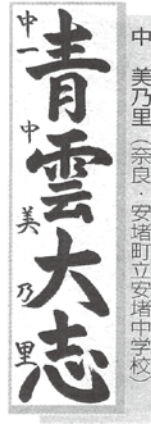
三つ目は、このお話の題名でもある「10の約束」です。約束とは、「私が年をとつてもどうか見捨てないでください」「私を信じてください。私はいつもあなたの味方です」など、犬を飼うなら守つてと母に言われたことで、あかりとソックスをつないでいるもののように私は思いました。私も犬を飼っていますが、この10の約束、守れていないものが多いです。私の周りにはたくさん人がいるけれど、犬からしたら家族がほとんどなんです。私は、一緒に過ごせる短い時間を、もつと大切にしなければとこの本を読んで思いました。私も、この10の約束をちゃんと全部守れるようにしようと思いました。そして、たくさん思い出を作つていこうと思えました。

受賞者の紹介（書道）

書道の分野で活躍された児童・生徒の皆さんを紹介します。

○第11回全日本小学生・中学生書道紙上展ベスト100

入賞
安堵中学校1年 中 美乃里



○第63回日本学書展

特選

安堵小学校5年 胡内 彩伽
安堵小学校6年 岡 春生
安堵中学校2年 河村 菜央
高校1年 胡内 香保

○第45回JA共済奈良県小・中学生書道コンクール
佳作

【条幅の部】

安堵小学校4年 渡邊 來未
安堵中学校1年 中 美乃里

【半紙の部】

安堵中学校3年 大下 優花

安堵中学校・郡山東中・西中合同チーム
生駒郡中学校新人野球大会・大和郡山市中学校新人野球大会でダブル優勝

平成28年11月5日～6日に行われた、郡・市新人野球大会で三中合同チームが見事優勝されました。各大会2戦2勝の全勝優勝で、安堵中学校の児玉一陽君もレギュラーとして大活躍し、チームに貢献しました。



空手で活躍！

左記の通り優秀な成績を修められました。

第2回全日本少年少女空手道選手権大会

平成28年11月23日（水・祝）

◆幼年長クラス準優勝
近藤麗愛さん（大道幼稚園）



第15回極真サムライ杯秋の陣空手道選手権大会

平成28年11月27日（日）

◆幼年（男女混合）選抜の部優勝

近藤麗愛さん（大道幼稚園）

（写真中央）

◆小学2年生男子中級の部優勝

平山聖くん（安堵小学校）（写真右）

◆小学2年生男子選抜の部三位

岡本貫汰くん（安堵小学校）（写真左）



新鮮な野菜をより安く

ほっと安堵

朝市

安心・安全な町内の朝取り野菜を安価でご提供します

毎週日曜 朝9時より 安堵中学校南側

雨天でも開催
しています

■主催：ほっと安堵朝市実行委員会

■お問い合わせ：産業建設課 ☎ 57-1511(代)

出荷者募集

売り切れ
次第閉店させ
て頂きます



歴史民俗資料館
2月の花



白梅

天理軽便鉄道
模型運転会

鉄道ファン集まれ!

かつて安堵町を通り運行された、天理軽便鉄道の最終運行日(昭和20年2月11日)にちなみ、当時のガソリンカーの復元模型(Gゲージ)を走らせます。

また、鉄道ジオラマや関連資料を展示するほか、みなさんおなじみの大和路線を走る電車の模型(16番・H0ゲージ)などたくさんの手作り模型が館内を走ります。

鉄道好きの方だけでなく、お子さんや、模型が趣味の方もどんどんお越しください。

とき 2月11日(土・祝)

午後1時30分から3時30分

費用 入館料

協力 「模型大学」会員の皆さん



復元模型とジオラマ



もちつき大会

杵や臼といった昔ながらの道具を使って古代米のもちをつきます。

お子さんや女性の方でも有志の方々に手を添えてもらいながら、楽しくおもちつきができますよ。

ご家族や、ご友人と一緒にどうぞご参加ください。

とき 2月19日(日)

午後1時から(2部制)

費用 入館料

(当日に限り中学生以下無料)

定員 60名(申し込み順)

申し込み 事前申し込み

(定員に達していない場合は、当日参加もできます)

協力 灯芯保存会・有志の方々

※当日は2部に分かれています。

お申し込み時にご希望をお聞きます。



もちつき大会

〈昔の食〉
かきもち・きりこ餅り

えびやゴマ、青のりなどを入れて作ったもちを乾燥させ、焼いたり揚げたり……。

昔のこともたちは、自分で色とりどりのかきもちやきりこ(あられ)

を作っては、おやつに食べていました。

当日は乾燥の工程、かきもちのわら編みを体験します。

とき 2月26日(日)

午後1時30分から3時30分

費用 材料費(100円)、入館料

定員 15名(申し込み順)

申し込み 事前申し込み

(定員に達していない場合は、当日参加もできます)



わらで編んだかきもち

お問い合わせ・場所・お申し込み

安堵町歴史民俗資料館

(大字東安堵1322)

☎57-5090(火曜休館)

〔入館料〕

大人 200円

大・高生 100円

小・中生 50円

住民無料法律相談のお知らせ

町内在住の方を対象に弁護士による無料法律相談を実施します。相談される方は事前に予約が必要です。

相談日：2月20日(月) ※次回相談日は4月17日(月)

相談時間：午後1時～4時 ※相談はお一人30分以内

相談内容：相続、離婚問題、財産に関することなど

予約受付：相談の5日前(2月15日(水))までに電話で予約してください。(土・日・祝は除きます)
※予約は先着順(6名まで)

受付時間：午前9時～午後5時

お問い合わせ・予約先：総務課 ☎ 57-1511 (代)

2月 人権・行政相談日

相談日 2月10日(金)

時間 午後1時～3時

ところ 役場3階会議室

相談員 人権擁護委員

行政相談委員

※相談は無料、秘密は守られます。

お問い合わせ

総務課 ☎ 57-1511(代)

安堵町から廣瀬神社 (砂かけ祭り)ウォーキング

古の歴史と文化が香る安堵町。古い町並みや太子道を歩いていると、聖徳太子にまつわる伝説にふれられます。そして壮大な廣瀬神社の砂かけ祭りを楽しみ、感動の1日を満喫してください。

とき 2月11日(土・祝)

集合 法隆寺駅 午前9時40分

解散 法隆寺駅 午後3時頃

参加費 200円

(保険料、資料代)

★歴史民俗資料館入館希望者は、別途入館料200円が必要です。

コース 天理軽便鉄道跡―上宮遺跡

公園―善照寺―広峰神社―鮑波

神社―歴史民俗資料館―極楽寺―

大道教本部(昼食)―廣瀬神社―

法隆寺駅

・約10キロ ・雨天決行

★会員・サポーター募集中!お気軽にお問い合わせください。

お問い合わせ

安堵町商工会

☎ 57-1524

主催

安堵観光ボランティアの会

☎ 090-9619-2010

医療・福祉分野合同企業 面接会のお知らせ

医療・福祉分野への就職をお考えの方への支援として、ハローワーク大和郡山とハローワーク大和高田との合同による起業面接会を開催します。

参加予定企業は、西和7町内及び周辺の企業約10社程度に集まっています。

医療・福祉分野への就職をお考えの方は、この機会にぜひご参加ください。

参加費用はもちろん無料、事前予約は必要ありません。

詳しくは、大和郡山及び大和高田のハローワークまでお問い合わせください。

とき 3月8日(水)

午後1時～3時受付

ところ 王寺町地域交流センター

(1階ベール王寺東館5階)

お問い合わせ

ハローワーク大和郡山

職業相談部門

☎ 0743-5214355

てんいち先生

「てんいち」とは、てん(英語の10)と、いち(1)を合わせて11(毎月11日は人権を確かめあう日)という意味です。



1

2

3

4

安堵町人権・同和問題啓発活動推進本部



毎月11日は人権を確かめあう日です



『信貴山寅まつり』

～寅のおまじないがく開運！～

2月は『寅』の月といわれ、信貴山はご利益でいっぱい。
「信貴山寅まつり」は、寅まつり大法要やお祭り通りが出てにぎやか。張りの寅絵付け体験や、各日先着で「白虎汁(野菜汁)の振る舞い」も。
今年も安堵町は町内の物産を一堂に持ち寄り、特産品の販売等で参加します。

とき 2月25日(土)・26日(日) 午前9時～午後5時

ところ 信貴山朝護孫子寺 境内

主催 NPO法人信貴山観光協会、総本山信貴山朝護孫子寺

お問い合わせ

NPO法人信貴山観光協会

☎0743-44-0805



●信貴山観光協会ホームページ

信貴山 寅まつり

検索



安堵駐在所だより

◎運転免許証の申請取消(自主返納)について

申請取消は、高齢などの理由で有効期限のある免許証を返納又は一部取消をする手続きです。

返納される方は、西和警察署までお越しください。返納される方には、身分証明書の代わりとして「運転経歴証明書」を、希望される方に発行しています。運転経歴証明書には、バス・タクシー等の割引特典があります。

なお、運転免許証を所有する方が亡くなられた場合は、警察へ返納をお願いします。

◎振り込め詐欺にご用心！

昨年、奈良県下では振り込め詐欺の被害が多く発生しました。安堵町に住むあなたも、いつ被害者になるかもしれません。

- ・ 町の職員や警察官を騙る
- ・ 息子だ、金が今必要だ
- ・ 非公開の株式がもつかる
- ・ 健康保険の還付金が戻る

等の電話がかかり、ATMでの振り込み、郵便局のレターパッ

クを使用した送金を依頼された時は、間違いなく詐欺です。おかしいなと思ったらすぐ警察に連絡してください。

◎落し物をしたときは！

お金や貴重品、運転免許証を紛失したときは、必ず警察に届けてください。奈良県警では、電話で紛失届けを受理できません。奈良県内であれば、拾得物として届いているかを、すぐに確認できます。自己発見した場合は、電話で解除もできます。奈良県警察のホームページには拾得物を掲載しています。

他府県で紛失された方は、奈良県警でも受理しますが、紛失したと思われる他府県警察に届けを出してください。

☆迷わずに、110番か西和警察署に電話をかけてください！

用件や相談事がある方は必ず西和警察署

☎0745-72-0110

へ電話をして、用件を西和警察署へお伝えください。

2月の主な行事予定カレンダー

		詳しくは	ところ	じかん
1日(水)	こころの相談室	P7	福祉保健センター	午後1時～3時※予約制
2日(木)				
3日(金)	健康相談	P7	安堵町役場	午前9時～10時30分
	ベビママサロン	P13	福祉保健センター	午前10時～11時45分
	絵本のひろば	P13	福祉保健センター	午前11時～
4日(土)	ねこじゃらしおはなし会	P13	図書室	午前11時～
5日(日)	安堵健康ウォーキング	P12	福祉保健センター前	午前9時30分出発
6日(月)				
7日(火)	消費者相談		安堵町役場	午後1時～3時※予約優先
8日(水)	ほっとあんど子育て教室Smileねっと	1月号	福祉保健センター	午前9時30分～正午
	こころの相談室	P7	福祉保健センター	午後1時～3時※予約制
9日(木)				
10日(金)	らっこくらぶ	P13	福祉保健センター	午前10時～正午
	人権・行政相談	P17	安堵町役場	午後1時～3時
11日(土)	天理軽便鉄道 模型運転会	P16	歴史民俗資料館	午後1時30分～3時30分
12日(日)				
13日(月)				
14日(火)	消費者相談		安堵町役場	午後1時～3時※予約優先
15日(水)	こころの相談室	P7	福祉保健センター	午後1時～3時※予約制
16日(木)				
17日(金)	ベビママサロン	P13	福祉保健センター	午前10時～11時45分
18日(土)	人権教育講演会	P2	トーク安堵カルチャーセンター	午後1時～3時
19日(日)	もちつき大会	P16	歴史民俗資料館	午後1時～(2部制)
20日(月)	個別健康相談	P7	福祉保健センター	※予約制
	住民無料法律相談	P17	安堵町役場	午後1時～4時※予約制
21日(火)	消費者相談		安堵町役場	午後1時～3時※予約優先
22日(水)	献血	P12	安堵町役場	午前9時～正午受付
	ファミリークラス①	P11	福祉保健センター	午前9時20分～正午
	こころの相談室	P7	福祉保健センター	午後1時～3時※予約制
	工作クラブ	P13	福祉保健センター	午後3時30分～4時30分
23日(木)				
24日(金)	ベビママサロン	P13	福祉保健センター	午前10時～11時45分
	2歳児親子歯科健康診査	P7	福祉保健センター	午後受付
	3歳児歯科健康診査	P7	福祉保健センター	午後受付
	歯周疾患健診	P7	福祉保健センター	午後3時～3時10分受付 ※2日前までに予約
25日(土)	空き家相談会	P2	トーク安堵カルチャーセンター	午後1時～
26日(日)	かきもち・きりこ作り	P16	歴史民俗資料館	午後1時30分～3時30分
27日(月)				
28日(火)	ファミリークラス②	P11	福祉保健センター	午前9時20分～午後2時30分
	ほっとあんどサロン	P12	福祉保健センター	午前10時～正午
	消費者相談		安堵町役場	午後1時～3時 ※予約優先

図書を寄贈いただきました

このたびは平山観光株式会社様より、安堵小学校図書室に図書(30万円分)を寄贈いただきました。



未来を担う子ども達のために大切に使用し、教育の充実に役立てさせていただきます。

彫刻像を寄贈いただきました

安堵町在住の西田誠久氏より、「躍(おどる)」というタイトルの彫刻像(日展入選作品)を寄贈いただきました。



作品はトーク安堵カルチャーセンターに展示しています。

平成29年 安堵町消防出初式

新年恒例の消防出初式が1月8日(日)に安堵中央公園体育館で開催されました。

消防団員約60名が整然と整列する中、団長訓示、町長挨拶や表彰状授与などが行われ、安全・安心で住みよい安堵の町づくりのため一丸となって頑張ろうという決意を新たにしました。



平成29年安堵町成人式

平成29年1月9日(月・祝)トーク安堵カルチャーセンターにおきまして、成人式を開催しました。

新成人69名が希望を旨に新たな門出を迎えました。新成人代表の言葉では、松見卓さんが、「今日を更なるスタートラインとして、しっかりと自分達の進むべき道を歩んでいきます」と誓いの言葉を述べられました。



新成人の皆様、あらためておめでとうございます。

人のうごき (1月1日現在)

男…………… 3,616人
女…………… 3,943人
人口…………… 7,559人

前月比 22人減

世帯数… 3,394世帯

前月比 8世帯減

えーまちあんどメール配信サービス

もしもの時のために、登録をしましょう!
登録は a-machi-ando@entry.mail-dpt.jp を直接入力するかQRコードを読み取り空メールを送信して手続きしてください!



※登録は無料ですが、バケット代等の通信料はご負担となります

安堵町民憲章

わたしたちは、いにしへの歴史と文化が香る安堵のまちを愛し、先人の築いた教えに誇りをもって、一人ひとりが交流し支えあうほっと安堵できるまちをめざします。

- お互いを尊重し、心の通い合う温かいまちにしましょう
- すこやかで生きがいのある、安心して暮らせるまちにしましょう
- 活力と希望に満ちたまちにしましょう
- 歴史と伝統を受け継ぎ、郷土の文化を発信するまちにしましょう