



あんと

平成27年
2015

11

No.516

Heartful Information

安 堵 保 育 園 遠 足



主な内容

- 平成26年度決算報告 2
- 第24回安堵町産業フェスティバル 5
- 安堵町保育士を募集します 7

平成28年 町制30周年を迎えます

町の花



テイカカズラ

町の木



ナデシコ



モチノキ

平成26年度 決算報告

地方自治法第233条第6項の規定により、平成26年度決算の概要を住民のみなさまに公表します。

安堵町長 西本 安博

おしらせ



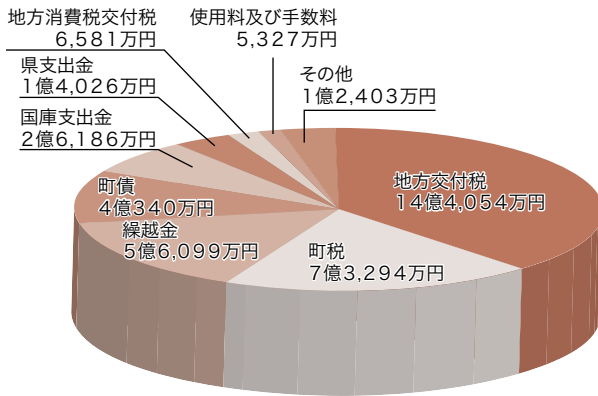
一般会計は、歳入決算総額37億8,310万円、歳出決算総額32億4,052万円で、前年度に比べ歳入で10.8%増、歳出で13.5%増、繰越金を含む累積黒字額は5億4,258万円となり、平成26年度の明許繰越財源を除く実質的な収支額が4億9,077万円となりました。歳入においては地方交付税及び地方消費税交付金が税率の引き上げにより増加し、また、歳出においては、物件費や中学校給食施設などの建設事業費が増加しました。なお、歳入歳出それぞれの内訳は左のグラフのようになっています。歳入については科目別に表し、歳出については性質別に表しています。

各特別会計の歳入決算総額及び歳出決算総額はそれぞれ下の表のとおりとなりました。また、決算額の前年度対比は、国民健康保険特別会計が歳入で4.2%増、歳出で5.8%増、住宅新築資金等貸付事業特別会計が歳入で511.3%増、歳出で31.0%増、下水道事業特別会計が歳入歳出ともに4.5%増、介護保険特別会計が歳入で2.8%増、歳出で2.1%増、後期高齢者医療特別会計が歳入で3.4%増、歳出で3.2%増となりました。

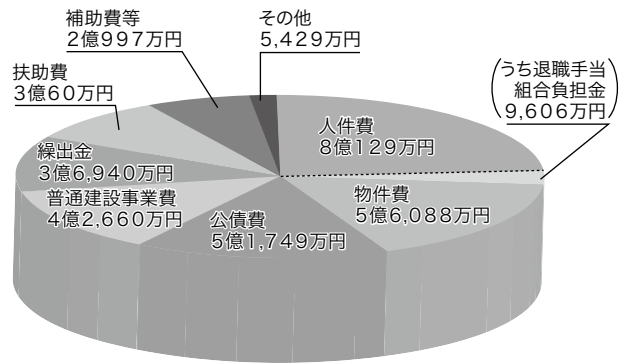
会計別決算状況

会計名	歳入決算総額	歳出決算総額	差引額	備考
一般会計	37億8,310万円	32億4,052万円	5億4,258万円	翌年度へ繰越
国民健康保険	8億9,569万円	9億7,346万円	△7,777万円	繰上充用金で補填
住宅新築資金等貸付事業	813万円	3,333万円	△2,520万円	繰上充用金で補填
下水道事業	2億4,464万円	2億4,464万円	0万円	
介護保険	6億2,579万円	6億2,083万円	496万円	翌年度へ繰越
後期高齢者医療	7,454万円	7,442万円	12万円	翌年度へ繰越
合計	56億3,189万円	51億8,720万円	4億4,469万円	

一般会計歳入 37億8,310万円の内訳



一般会計歳出 32億4,052万円の内訳



用語の説明

- **地方交付税**…所得税などの国税の中から町の財政状況に応じて国から交付されたお金
- **町税**…みなさんが町に納められた税金
- **繰越金**…前年度の決算から繰り越したお金
- **町債**…多くの経費がかかる公共事業などの財源として国などから借り入れたお金
- **国(県)支出金**…公共事業など特定の目的で使用するために国や県から交付されたお金

用語の説明

- **公債費**…事業を行うために借り入れた町債の返済に使ったお金
- **普通建設事業費**…道路や公園その他の公共施設の建設などに使ったお金
- **人件費**…職員に支給される給与のほか、共済費(民間の社会保険料に相当するもの)や退職手当組合負担金等に使ったお金
- **物件費**…物品購入や業務委託などに使ったお金
- **繰出金**…特別会計の人件費や事務費など一般会計で負担すべき経費を特別会計に支払ったお金
- **補助費等**…主に三室園や奈良県広域消防などの運営経費を負担したお金
- **扶助費**…児童・高齢者・障がい者等を支援するために使ったお金

安堵町の財政健全化比率を公表します

平成19年度決算から、財政の健全化を示す財政指標の公表が義務付けられました。早期健全化基準を上回ると早期健全化団体となり、財政健全化計画を策定し、自主的に財政の早期健全化に向けた取り組みを行わなければなりません。安堵町は、各指標とも総務省の基準を下回る結果となり、財政の健全性を維持しています。

◆平成26年度決算に基づく健全化判断比率及び資金不足比率

指標名	内容	安堵町の比率	早期健全化基準
実質赤字比率	普通会計における実質赤字額の標準財政規模に対する比率	— (赤字額なし)	15.0%
連結実質赤字比率	全会計の実質赤字、資金不足額の標準財政規模に対する比率	— (赤字額なし)	20.0%
実質公債費比率	普通会計の公債費及び公債費に準ずる実質的な負担額の標準財政規模に対する比率	3.3%	25.0%
将来負担比率	普通会計が将来負担すべき実質的な負債の標準財政規模に対する比率	— (負債額より将来収入が多い)	35.0%
資金不足比率	水道事業	— (資金不足額なし)	20.0% (経営健全化基準)
	下水道事業	— (資金不足額なし)	

※標準財政規模とは、地方公共団体の標準的な状態で、通常収入される見込みの経常的一般財源の規模。

安堵町監査委員選任のお知らせ

桑原眞之輔委員の任期満了に伴い、平成27年10月1日付けで、本町監査委員に新たに選任されました。

松隈 勉氏（東安堵）

安堵町教育委員会委員選任のお知らせ

吉田栄治郎委員の任期満了に伴い、平成27年10月1日付けで、本町教育委員会委員に再任されました。

吉田 栄治郎氏（笠目）

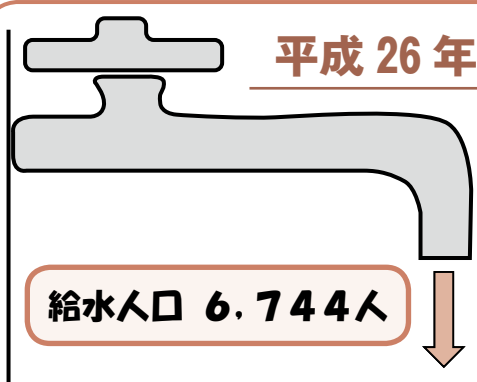
安堵町教育委員会からのお知らせ

平成27年10月1日付けで安堵町教育委員会委員長に堀口信行氏が、委員長職務代理に岡田治子氏が就任されました。

異動後の構成は次のとおりです。

- | | |
|---------|-------|
| 委員長 | 堀口 信行 |
| 委員長職務代理 | 岡田 治子 |
| 委員 | 吉田栄治郎 |
| 委員 | 谷野美保子 |
| 教育長 | 楳山 素伸 |

平成26年度 安堵町水道事業会計の決算概要



平成26年度水道事業会計決算が9月定例議会で認定されました。

収益的収支については、収入 177,201,562円、支出 181,818,474円となり、差引 4,616,912円の損失となりました。

資本的収支については、収入 7,286,436円（税込）支出 41,060,689円（税込）となりました。

収入額が支出額に不足する額 33,774,253円（税込）は、減債積立金及び過年度分損益勘定留保資金及び当年度分消費税及び地方消費税資本的収支調整額で補填しました。

今後も経営の合理化に努め、財政の健全化に一層努力してまいります。

決算収支状況

収入		支出	
177,201,562円		181,818,474円	
水道料金収入	79.3%	受水費	22.4%
営業外収入	16.1%	減価償却費	28.8%
その他の営業収入	4.6%	人件費	16.2%
		支払利息	2.5%
		動力費	7.4%
		修繕費	6.0%
		その他の営業費用	16.7%
当年度純損失 4,616,912円			

業務量

- 年間給水量
734,650m³
(うち県水受水量 330,000m³)
- 一日平均給水量
2,013m³
- 一人一日平均給水量
298ℓ

第24回 安堵町産業フェスティバル

とき 11月22日(日)
午前9時30分～午後2時45分
ところ トーク安堵カルチャーセンター

安堵町の産業(農産・商工)を通して、生産者と住民の交流を図る年に一度のお祭りです。みなさんのご来場をお待ちしています。

1. 農産物品評会・即売受付 ● 午前7時30分～午前9時締切

- ・カルチャーセンター玄関前にて受付
午前9時30分～
- ・農産物品評会審査開始
※審査の発表は式典で行います。

2. 農産物・商工品等即売 ● 午前9時30分～売り切れ次第終了

- ・カルチャーセンター東側駐車場

3. オープニングイベント ● 午前10時10分～

4. 各種模擬店コーナーなど ● 午前10時30分～

- ・各模擬店
ふるまい餅、赤飯、クレープ、フランクフルト、みたらし団子、うどん、キャベツ焼き、焼きそば、焼き鳥、カレーライスなど♪
- ・各催しコーナー
灯芯ひき体験、行政相談、安堵観光ボランティア啓発物品、子どもコーナー、バザー、足湯、防災品販売コーナー、郵便局啓発物品、西和警察署啓発物品

5. 式典 ● 午後1時～



・農産物品評会の表彰式

6. 安堵町なもで踊り ● 午後1時50分～



・雨乞いを祈願した満願の踊り



7. 吉本興業若手漫才 ● 午後2時～

- ・若手漫才師オモシロ漫才!!!

8. お楽しみ抽選会 ● 午後2時15分～

**ステキな商品が
たっぷり!!!**

9. 終了 ● 午後2時45分

主催 安堵町産業フェスティバル実行委員会(安堵町商工会、安堵町農業委員会)

共催 安堵町商工会青年部

協賛 安堵町、食生活改善推進協議会、JA 奈良県安堵支店、灯芯保存会、おはなし会ねこじゃらし、JA 奈良県安堵支店女性部、交通安全母の会、農家組合、農業者リーダー会議、日赤安堵分団、ほっと安堵朝市実行委員会、西和警察署、安堵郵便局、風音の会、医療法人厚生会

「町イチ!村イチ! 2015」に参加しました!!

開催期間 9月22日(火)・23日(水)
 場 所 東京国際フォーラム
 来場者数 約52,000人(主催者発表)



開催時間前から長蛇の列ができ、初日は夕方まで入場制限が続くほどの大盛況でした。安堵町の両ブースも多くの人で賑わいました。

安堵町の出展内容

伝統工芸体験ブース 「灯芯ひき体験」

体験ブースでは二日間で総勢300名を超える人が体験されました。



◆2日間で300人以上の方が灯芯ひきを体験



◆子どもから外国の方まで多くの方が楽しめました



◆両日とも大賑わいでした

販売ブース 「特産物販売」

こちらでも大変盛況であり、特にいぐさ藺草匂い袋・たんころ・古代米のおかきが大人気でした。



◆ふるさと大使、町長による特産物のPR



◆“おかき”や“たんころ(※)”が人気



◆安堵町の販売ブースも大盛況でした

※灯芯で油を灯す灯火具

安堵町職員(保育士)を募集します

〈採用予定職種及び人数〉
保育士 若干名

〈受験資格〉

平成2年4月2日以降生まれで、学校教育法による大学・短大を卒業した人又は、平成28年3月卒業見込みの人で、保育士資格及び幼稚園教諭免許の両方を有する人又は、平成28年3月31日までに両方の資格取得見込みの人

〈試験実施日及び方法〉

平成27年12月19日(土)
論文試験、実技試験(ピアノ・読み聞かせ)、面接

〈採用予定日〉

平成28年4月1日

〈試験案内・受験申込書等の交付期間〉

11月2日(月)～21日(土)

〈申込交付時間〉

午前9時～午後5時

※日曜日・祝日を除く。

※インターネット、郵送による請求はできません。(代理による請求は、可)

〈受験申込書等の受付期間〉

11月14日(土)～28日(土)

〈申込受付時間〉

午前9時～午後5時

※日曜日・祝日を除く。

受験申し込みについては、必ず受験希望者本人が、安堵保育園1階事務室へ持参のうえ、提出してください。(※代理又は、郵送による受験申し込みは不可)

〈交付・受付場所〉

安堵保育園1階事務室

〈申込書の交付、受付場所、お問い合わせ〉

〒639-1006

生駒郡安堵町東安堵785

安堵保育園 1階 事務室

☎57-2831

産業フェスティバル開催に伴う コミュニティバスの運行変更

ご利用のみなさんには、ご迷惑をおかけしますが、ご理解をお願いします。

●変更期間

11月19日(木)～22日(日)

●変更内容

南回りルート、中通りルートともに、全便、カルチャー福祉センターを経由しません。

お問い合わせ

総務課 ☎57-1511(代)

文化講演会開催

とき 11月1日(日) 午後1時～
ところ

トーク安堵カルチャーセンター
本物の『南極の氷』が見られます。越冬隊員の防寒着も展示します。南極のすばらしい映像もあり、誰もが楽しめる講演会です。

ぜひお越しください。

お問い合わせ

トーク安堵カルチャーセンター

☎57-2281

固定資産税(第3期分)の納期限は

11月30日(月)です。

納め忘れのないように納期限内の納付にご協力ください。

※金融機関や税務課の窓口だけでなく、額面30万円までならコンビニでも納付できます。

※口座振替を希望される方は、すみやかに金融機関等へ届出をしてください。

お問い合わせ 税務課 ☎57-1511(代)

期限内に 納税を

平成28年安堵町成人式 「新成人代表の言葉」 発表者募集

平成28年成人式で「新成人代表の言葉」を発表する新成人を募集します。

とき

平成28年1月11日（月祝）
午前10時30分～

ところ

トーク安堵カルチャーセンター
多目的ホール

対象

平成7年4月2日～平成8年4月1日生まれで、本町に住民登録している方または、本町出身の方

内容

新成人を代表して、自分の夢や目標・希望を式辞用紙（折りたたみ式巻紙）にまとめ、成人式で発表していただきます。

募集人数 1名

※募集人数を越えた場合は、抽選とします。

申込方法

11月20日（金）までに、トーク安堵カルチャーセンターの窓口まで申込みに来ていただくか、葉書又はFAXに住所・氏名・生年月日・電話番号・「成人式代表の言葉」希望と記入の上、申し込んでください。

※詳細については、左記へご相談、お問い合わせください。

お問い合わせ・申し込み

トーク安堵カルチャーセンター
☎57・2281
FAX 57・5644



平成27年度の様子

空き家に関するQ&A

Vol.6

Q. 荷物整理業者は、何日前にお願いすれば良いでしょうか。

A. 即日対応可能なところもあるようですが、予約状況や荷物の量にもよる為、事前に相談されるのが良いでしょう。

Q. 荷物整理の際、荷物を粗末に扱ってほしくないのですが、大丈夫でしょうか。

A. 経験・実績のある業者であれば、気持ちを汲んで丁寧に荷物を整理してくれます。ただ、中には作業を早く終わらせようと、荷物を事務的に扱うところもあるようです。そのあたりのことも、事前にしつかりお願いしておくと良いでしょう。

Q. 荷物整理業者を選ぶ上で確認してほしいポイントはありますか。

A. 様々な要素がありますが、一つの目安としていただきたいのが「荷物の処分を合法的に行っているか」です。廃棄物に関する許可を持っているか、または許可を持っている業者と連携している等がないと、不法投棄をしている可能性があります。業者を選定する際には、どのような資格を所有していて、どのようなゴミを処理するのかを確認しておくのが良いでしょう。他にも、荷物の買い取りに際して、古物商などの許可を所持しているか（中古品の売買は古物商の許可が必要です。）、形見分けや荷物配送に際して、運送許可を所持しているか（他人の荷物を運ぶには貨物に関する許可が必要です。）、などがあります。

Q. 業者に荷物整理を依頼する際に気を付けることはありますか。

処分する荷物、買い取りをする荷物、残しておく荷物をなるべく明確にし、業者にきちんと伝えることで、トラブルを防ぐことができます。

お問い合わせ

空き家コンシェルジュ ☎0744・35・6211
総合政策課 ☎57・1511代

老人クラブ連合会 からのお知らせ

★第18回健康ウォーキング

「バス路線を歩こう」

平成24年4月より運行した安堵町の「コミュニティバス」。この3月には、法隆寺駅と平端駅が乗り換えなしで結ばれました。そこで今年度は、バス路線を歩きます。往路は窪田経由の「南回り」、復路は岡崎経由の「中回り」です。
と き 11月9日(月)

午前8時30分集合(軽い体操の後、午前8時45分頃出発)

※運動靴と歩きやすい服装で参加ください

集合場所 福祉保健センター

※小雨決行

行程 安堵町内散策 約8km

3時間予定

※全行程を歩くのが難しい方は、平端駅発午前10時50分のバスに乗りしてください。

対象者 安堵町在住の方

参加料 無料

※保険代は、老人会で負担します。

持ち物 お茶などの飲み物

お問い合わせ

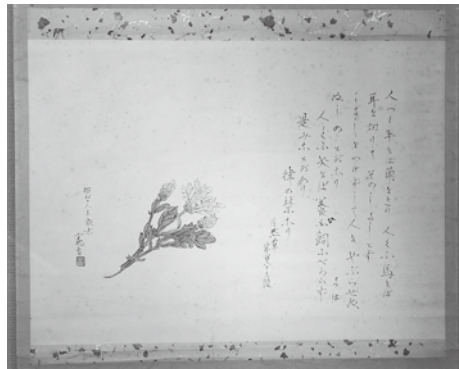
各大字老人クラブ支部長

安堵町社会福祉協議会

☎57・22026

庁舎ギャラリー リニキュリアル

役場庁舎1階ロビーにある庁舎ギャラリーの展示物を、住民の方の協力を得て、展示替えをしました。



お詫びと訂正

10月号広報誌の中で、左記の箇所に誤りがありましたので、訂正してお詫び申し上げます。

〈13ページ〉

老人クラブからのお知らせ内

活動期間

(誤) 平成27年10月～平成27年3月

(正) 平成27年10月～平成28年3月

消費生活相談室からのお知らせ

点検商法にご注意を!

事例1
作業服姿の人が「お宅の水道水の水質検査をさせていただきます」と言ったので、水道局の職員かと思いい、家に入れた。水道水に試薬をたらすと、変色した。このような水を飲んでいたら健康被害が出ると言われ不安になり、業者が勧める30万円と高額な浄水器を購入してしまった。

事例2
「近所で屋根工事をしている業者ですが、お宅の屋根瓦がずれている(割れている)のが見えたので、今なら無料で点検してあげますよ」と言われ、瓦屋根の点検を依頼した。担当者は「このままでは、雨漏りし、大変なことになる」と言ったので、信じて、屋根の修理を依頼した。費用も高額で、工事前は雨漏りしていなかったが、雨がにじむようになった。

事例3
「無料で排水管の点検をする」と業者が訪ねてきた。無料ならと、見てもらったところ「排水管の一部が割れている。工事が必要」と言われ、契約をした。工事開始後「水漏れが見つかった。先に別の工事が必要」と言われた。工事費が合計で70万円と高額になったの

で困惑していると、「特別に50万円にする」と値引きを示され、了解してしまった。

消費者のみなさんへのアドバイス

●事例のようなケースでは、点検商法の可能性が高く、不必要な工事や商品購入をしてしまうことがあります。業者の言うことを鵜呑みにせず、信頼のおける業者で再点検を受ける、契約前に家族や周囲の人、消費生活相談室にご相談するなどしてください。

●訪問販売業者の来訪を受けた時は事業者名、販売目的を確認するようにしましょう。過去に訪問販売業者と契約をされた方は別な業者からも再勧誘を受けやすいため、ご注意ください。

●契約後でも、契約書面を受け取ってから8日以内であれば、クーリング・オフ(契約解除)制度を使い、契約をやめることができます。詳細については相談室にお問い合わせください。

困ったときは...

消費生活相談日(安堵町)
毎週火曜日 午後1時～4時
☆予約優先

☆相談前に住民課窓口で受付

お問い合わせ

住民課 ☎57・1511(代)



健康カレンダー

けんこう

事業名	とき	対象	持ちもの	内容等
12か月児健康相談	11月25日(水) 午前9時30分～ 45分受付	満12か月～ 13か月児	母子健康手帳 アンケート用紙 バスタオル	身体計測、歯科・育児相談 〔親子ふれあいあそびコーナー!〕
7か月児健康相談	11月25日(水) 午前10時5分～ 20分受付	満6か月～ 7か月児		身体計測、栄養・育児相談、 〔絵本との出会い〕
4か月児健康診査	11月25日(水) 午後1時15分～ 30分受付	満3か月15日 ～4か月児		身体計測、内科診察、栄養・ 育児相談 〔ベビーマッサージの紹介!〕
10か月児健康診査	11月25日(水) 午後1時50分～ 2時5分受付	満9か月～ 10か月児		身体計測、内科診察、栄養・ 育児相談 〔おりがみコーナー!〕

※対象者には通知します。 ※場所はいずれも福祉保健センター



●健康相談

事業名	とき	対象	持ちもの	内容等
健康相談 (福祉保健センターロビー)	11月5日(木) 午前10時～ 11時30分受付 予約不要	町内在住の方	健康ファイル または 健康手帳 尿検査希望の方は、朝起きてすぐの尿を50cc程度お持ちください。	健康相談、血圧・体組成(体脂肪率・基礎代謝量・筋肉量・内臓脂肪レベルなど)・腹囲測定、尿検査、尿中塩分濃度測定(1日の摂取塩分量がわかります。料金100円)、開眼片足立ち
毎月20日の個別健康相談	11月20日(金)・ 12月18日(金) 要予約 ※時間は予約時に相談の上決定			
健康相談 (役場ロビー)	12月4日(金) 午前9時～ 10時30分受付 予約不要			
こころの相談室	11月4日(水)・11日(水)・ 18日(水)・25日(水) 午後1時～3時 (1人1時間程度) 要予約		精神保健福祉士および精神保健相談員が相談に応じます。	

●検(健)診

事業名	とき	対象	持ちもの	内容等
乳房検診	11月11日(水) 午前8時50分～9時20分 午前9時50分～10時20分 午前10時50分～11時20分 午後1時20分～1時50分 午後2時20分～2時50分 午後3時20分～3時50分	昭和51年3月31日以前生まれの女性の方	記入済の受診票・料金1,500円・バスタオル・乳がん検診無料クーポン券対象者はクーポンを持参いただくと料金が無料になります。	検診前に自己検診方法等の講話があります。 ・受診間隔：2年に1回 ・妊娠中・授乳中の方、ペースメーカー装着者、乳房形成術を受けている方、乳房や胸郭の形成により撮影不能な方は受けられません。

☆場所は福祉保健センター（役場ロビーでの健康相談は除く）

☆対象年齢は平成28年3月31日現在です。

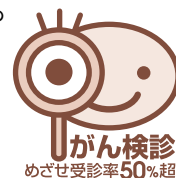
☆生活保護受給者は検診料無料。料金徴収時にお申し出ください。

☆各種検診は年間予約制です。予約者には通知しています。変更・キャンセルされる方または、今年度受診されず来年度受診希望の方はご連絡ください。11月の乳房検診受診希望の方は、至急お申し込みください。

☆必要以外の貴重品はお持ちにならないでください。検診時、貴重品は自己管理をお願いします。

☆検診事業向上のため検診結果の集計結果等を国や県に報告します。個人名等の情報提供や目的外使用はありません。ご理解の程よろしくお願い致します。

お問い合わせ 健康福祉課（福祉保健センター内）
☎ 57-1590 (代) FAX 57-1592



けんこう

介護保険だより

Ver.31

65歳からの介護保険料

65歳になった月から、第1号被保険者として保険料を納めていただきます。保険証と納付書を送付しますので納期までに指定の金融機関やコンビニ、福祉保健センターで納めてください（普通徴収）。

また、年金が年額18万円以上の方は約1年後にその年金から保険料が差し引かれるようになります（特別徴収）。年金が年額18万円以上でも、他の市町村から転入した場合や、収入申告のやり直しなどで所得段階が変更になった場合は引き続き納付書で保険料を納めていただくことになります。年金が年額18万円未満の方は納付書で保険料を納めていただきます。保険料は、申し出により便利な口座振替に変更することができます。

お問い合わせ

健康福祉課（福祉保健センター内）
☎ 57-1590 (代)

新鮮な野菜をより安く

ほっと安堵 朝市



安心・安全な町内の朝取り野菜を安価でご提供します

毎週日曜 朝9時より 宍塚中学校南側

雨天でも開催
しています

■主催：ほっと安堵朝市実行委員会

■お問い合わせ：産業建設課 ☎57-1511(代)

出荷者募集!

売り切れ
次第閉店させ
て頂きます





子ども虐待防止 オレンジリボン運動 みんなでつなげよう！オレンジリボン！

11月は児童虐待防止推進月間です。

オレンジリボン運動とは・・・

平成16年9月に栃木県小山市で3歳と4歳になる二人の可愛らしい兄弟が、父親の友人から暴行を受け、川に投げ込まれて尊い命を奪われるという悲しい事件が起きました。その事件をきっかけに「二度と、このような悲劇がおこらないように。」との願いから、子どもへの虐待防止を目指して全国でオレンジリボン運動が始まりました。

オレンジリボン運動に、 ぜひご協力をお願いいたします！！

11月22日（日）に開催する安堵町産業フェスティバルにて、オレンジリボン運動を実施いたします。

オレンジリボンが、たくさんの皆様の心に届きますよう・・・、子育て中の親子を優しく包み込みますよう・・・。
みんなでつなげよう！オレンジリボン！



あなたの気づきが、虐待で苦しむ親子を救います。

「もしかしたら、虐待かも・・・？」と思ったら、下記にご連絡ください。

◆ 平日（午前8時30分～午後5時15分）

健康福祉課（福祉保健センター内）

☎ 57-1590（代）

◆ 夜間・土日・祝日 ※夜間・土日・祝日は役場に電話していただくと健康福祉課担当者へ連絡が入ります。

安堵町役場

☎ 57-1511（代）

◆ 24時間対応

奈良県中央こども家庭相談センター

☎ 0742-26-3788

児童相談所全国共通ダイヤル 3桁ダイヤル

いちはやく
189

※安堵町は、奈良県中央こども家庭相談センターにつながります。
一部のIP電話からはつながりません。通話料がかかります。



第44回奈良県高齢者美術展 入賞作品紹介

8月28日(金)～9月2日(水)まで奈良県文化会館にて開催された「第44回奈良県高齢者美術展」において、本町在住の方が見事入賞されました。おめでとございます。

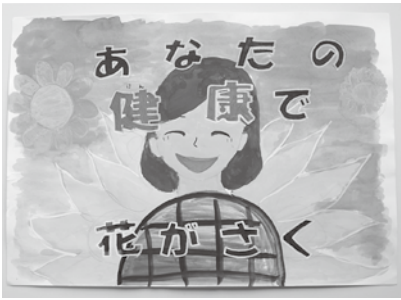
〈写真部門 佳作〉

谷野 益宏様



「滝の響き」

健康ポスター 入賞作品



優秀作 三好 麻央さん

「がん患者サロンとまと」 を開催

「がん患者サロン」は、がん患者や患者家族同士が悩みや不安を語り合うことができ、同じ体験をした仲間が集うことができる場です。今回は、「がん相談支援センター」の相談員による講演会も実施します。

とき 11月30日(月)

午後1時45分～4時

ところ 郡山保健所(県総合庁舎内)

対象 県内在住のがん患者、家族等

①講演

「がん相談支援センターの役割」

(講師：天理よろづ相談所病院)

相談員 喜多可奈恵さん)

②交流会

(がん患者・家族同士で情報交換)

申込方法

住所・氏名・電話番号・参加人数を記入して、郵送またはFAXで左記へ申し込みください。

お問い合わせ・申し込み

郡山保健所健康増進課

☎0743・521・6095

FAX0743・511・0196

(T)639・1041

大和郡山市満願寺町60-1

食生活改善推進協議会だより

【今月の活動予定】

★11月11日 乳がん検診で加工食品、おやつなどの砂糖や塩分量の展示

★11月18日 ファミリークラスで実演と試食(適塩みそ汁)

★11月22日 産業フェスティバルにて赤飯(400食)を提供

【お誘い】12月8日(火)一般参加者募集!

「クリスマス料理」栄養士による講話と調理実習

とき 午前9時30分～午後1時

ところ 福祉保健センター内(栄養指導室)

参加費 300円

お問い合わせ・申し込み 12月1日(火)まで

健康福祉課(福祉保健センター内)

☎57・1590代 FAX57・1592



食推レシピ紹介

エネルギー 45kcal たんぱく質 3.9g
脂質 2.6g 塩分 0.5g

食推会員研修で作りました。

えのき入り卵豆腐

〈材料〉(6人分)

えのき…200g

卵液

卵…3個

出汁…150cc

塩…小さじ1/4

薄口しょうゆ

…小さじ1

みりん…小さじ2



きのこにはナイアシンや食物繊維が豊富に含まれています。ナイアシンは糖質や脂質をエネルギーに変える作用があります。

〈作り方〉

- ①えのきは根を取りのぞき、1～2cmの長さに切っておく。
- ②鍋に卵液の出汁と調味料を入れる。①のえのきを入れてひと煮立ちさせ、冷ます。
- ③卵を割りほぐし、冷めた②に加えてよく混ぜ合わせて流し箱に入れる。
- ④蒸気の上った蒸し器に③を入れ、蓋に布巾をかけて10～15分間蒸す。
- ⑤蒸し上がったら冷まし、12等分にして器に盛る。

ファミリークラスの のび案内

妊娠中のごこと、出産や育児のごこと、いろいろ知りたいな・・・など思っておられる妊婦さんやご家族の方、安堵町のファミリークラスにいらっしやいませんか？

内容

妊娠中の過ごし方、分娩時の対応、リラクセス法、歯や食事について、調理実習、手作りアルバム、絵本で子育て、沐浴、みそ汁塩分測定（食生活改善推進員より）、先輩ママと赤ちゃんとの交流会など

参加費

500円（テキスト、実習費含む）

申込期限 11月6日（金）

お問い合わせ・申し込み

健康福祉課（福祉保健センター内）

☎57・1590(代)

FAX 57・1592

日程

①11月9日（月）

②11月18日（水）

③11月24日（火）

④11月29日（日）

4回1コースです。いずれも午前9時20分開始、終了予定時間は正午です。ただし2回目は調理実習があり、午後2時30分頃終了です。

対象者

妊婦とその家族

持ち物

母子健康手帳、動きやすい服装
②はエプロン、三角巾、みそ汁100cc程度、歯ブラシ、コップ、タオル、手鏡



以前のファミリークラスの様子です。
先輩ママに体験談を聞きました！

ほっとあんど子育て教室「らっこくらぶプラス」のおしらせ

親子にここにこっ♪ 運動会！！

「らっこくらぶプラス」は、日曜日に開室している子育て教室です。今回のらっこくらぶプラスは、親子にここにこっ♪運動会を開催いたします。体操のお兄さんこと健康運動指導士、三輪昌弘先生に親子ゲームあそびや、トランポリン、バルーンなど大きな遊具を使った、体育あそびを教えてくださいます。たくさんの参加、お待ちしております！

と き：11月29日（日） 午前10時～正午

ところ：福祉保健センター 3F 運動指導室

対象者：3歳～小学校入学前のお子さんと保護者の方

定員：親子15組 ※託児あり。ご兄弟の参加もOK！

※お子さんとパパだけ、ママだけの参加もOKです。

参加費：無料

内容：親子ゲームあそび&トランポリンなどを使った体育あそび

講師：健康運動指導士 三輪 昌弘 先生

<お問い合わせ・申し込み> ※参加希望の方は、下記までご連絡ください。

健康福祉課（福祉保健センター内） ☎57-1590(代) FAX 57-1592

*11月27日（金）まで受付しています。たくさんの参加お待ちしております！！



「ほっとあんどサロン」のご案内

★住民の方はどなたでも参加できます。みなさんでほっこりする時間をすごしましょう。

とき 原則第4火曜日

午前10時～正午まで

◎11月24日(火)

◎12月22日(火)

内容 簡単な体操、歌ほか

※11月はおとなのための歯つらつ健口講座と同時開催します。

ところ 福祉保健センター

2階 集会室(和室)

参加費 無料



子どもの頃とは違う口の手入れがある



おとなのための歯つらつ健口講座

おいしく食べ、よく話すことは、

こころと身体の充実につながります。

『楽しみの多い今！』

に必要な健口の習慣

を身につけましょう。

とき 11月24日(火)

午前10時～11時

ところ 福祉保健センター

2階 集会室(和室)

内容 歯と口の健康づくりのポイント、健口体操

講師 郡山保健所歯科衛生士

参加費 無料

申し込み 不要

お問い合わせ

健康福祉課(福祉保健センター内)

☎57・15900(代)

FAX 57・15902

◆安堵健康ウォーキング◆のご案内

どなたでも参加できます。カラダもココロも歩いて爽快！みなさんで楽しく歩きましょう！

とき・コース

◎11月8日(日)

午前9時30分出発

※11月は第2日曜日です。

竜田川散策

午後2時30分ごろ福祉保健センター解散予定

◎12月6日(日)

午前9時30分出発

町内 小泉方面 約5km

約1時間半

集合場所

いずれも福祉保健センター前

*小雨決行

申し込み 不要

参加費

10月から平成28年3月までの保険代として2000円

持ち物

水などの飲み物、タオル、安堵健康ウォーキングスタンプ用紙(お持ちの方のみ)

*11月のみ弁当をお持ちください。

お問い合わせ

健康福祉課(福祉保健センター内)

☎57・15900(代)

FAX 57・15902





運動会・体育祭

安堵保育園 9月26日(土)

体力づくりに取り組んでいる保育園では、サーキットトレーニングから演技が始まりました。また本年度新調したばかりのコスチュームに身を包みピカピカの楽器で鼓隊演技を披露する子どもたちはとても誇らしげでした。ダイナミックなバルーンの演技も力強い組体操も、そして、ほほえましいダンスや親子競技の数々：秋の空に子どもたちのがんばった汗と笑顔がきらきらと輝いていました。



だいどう幼稚園 9月12日(土)

34名の園児全員でかっこよく踊ったダンス「ポップスター」。玉入れだつてお兄ちゃんお姉ちゃんといっしょに年少さんもがんばりました。組み体操では、年長さんが心を一つにして大技もばっちり決めました。



安堵小学校 10月3日(土)

晴天に恵まれた運動会「レッツゴー あんど魂・仲間を信じて」をスローガンに掲げ、競技や表現に全力を尽くす子どもたち。たくさんのお客様からの拍手をもらって、子どもたちの表情が輝きます。



声を張り上げて仲間を応援する姿も印象的でした。



安堵中学校 10月1日(木)

雨雲を心配しながらの開会式。走る！投げる！跳ぶ！引く張る！生徒たちの迫力あふれる競技は、途中で降り出した雨にも負けず練り広げられました。クラス対抗の団体戦で勝利の喜びを分かち合う姿も素敵でした。



本の窓

安堵町福祉保健センター図書室
 福祉保健センター2階 ☎・FAXとも 57-1600
 [利用時間] 午前10時～午後5時

秋の読書週間

特別貸出

10月19日(月)～11月7日(土)

※ひとり10冊まで。3週間

秋コーナー

できました

実りの秋 食欲の秋
 おいしい本はいかがですか？

ぜひ、読んでください

11月 図書カレンダー

November 2015						
日	月	火	水	木	金	土
1	2	3	4	5	6	7
8	9	10	11	12	13	14
15	16	17	18	19	20	21
22	23	24	25	26	27	28
29	30					

* 印日は開室日



本のリサイクル市

11月1日(日)～3日(火・祝)

安堵町文化祭にて



本・絵本・雑誌 (先着順)

どんな本に巡り会えるのか、ワクワクしませんか。
 ぜひ、お立ち寄りください！

なくなり次第
終了！

※予約は承っておりません。
 本の持ち込みはご遠慮ください。

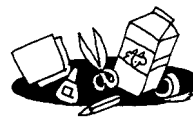
ねこじゃらし おはなし会



とき 11月7日(土)・12月5日(土)
 ・小さい子の時間 (2・3歳～)
 午前11時～11時20分
 ・大きい子の時間 (5歳～)
 午前11時30分～正午

ところ 図書室

内容 おはなし・絵本・紙芝居



図書室 工作クラブ

とき 11月25日(水)
 午後3時30分～4時30分

ところ 福祉保健センター2階会議室

◎道具はこちらでご用意いたします。

◎無料です。お気軽に！



ベビママサロン

絵本のひろば

“ベビママサロン”で遊んだあとは、
 絵本の読み聞かせ・紙しばい・手あそびで
 お楽しみください。

とき 11月6日(金)・12月4日(金)
 午前11時～(入退場自由)

ところ 福祉保健センター

主催: 絵本のひろばBe-輪 共催: ベビママサロン



らっこくらぶ

とき 11月13日(金) 午前10時～正午
 ところ 福祉保健センター 2階 和室

内容 「安堵保育園に遊びに行こう！
 ～安堵保育園の遊具・お砂場で遊ぼう！～」

持ち物 お茶

※10時20分までにお越しください。みんなで歩いて保育園に行きます。

対象 小学校入学前までのお子さんと保護者の方
 次回は12月11日(金)です。



ベビママサロン

小さな子どもとママ達が楽しく遊んだりおしゃべりしたり、
 リラックスできるフリーな交流の場です。

とき 11月6日(金)・20日(金)・27日(金)

午前10時～11時45分 (入退場自由)

ところ 福祉保健センター

歴史民俗資料館

11月の花



つわぶき

いぐさ植え見学会

灯芯の原料にもなる藺草いぐさの苗植え作業は、稲作の裏作として行われていたことから「冬の田植え」とも呼ばれました。

当日は苗の植え付け作業の見学ができます。また希望者は作業の体験も可能です。

「灯芯ひき体験会」と併せての参加もおすすめてです。

とき 11月5日(木)

午後1時30分から(小雨実施)

参加料 入館料

申し込み 随時

※天候等の都合により日程が変更となる場合があります。

※体験希望の方は、

館へご連絡の上、汚れても良い服装でお越しください。



いぐさ植え見学会

本格的な茶室で学ぶ
はじめての茶道講習

〈全5回〉

茶道を通して改まった場でのマナーや教養を身に付けませんか。全5回のおけいこを通して、席入りからお茶のいただき方までをやさしく学べる初心者・未経験者向けの茶道講習です。

「成人を迎えた」など、人付き合いの場に出る機会が多くなってきた方にもおすすめです。

とき ①11月11日(水)

②11月18日(水) ③11月25日(水)

④12月2日(水) ⑤12月9日(水)

各回とも午前10時から

正午ころまで

講師 茶道裏千家教授

萩原宗栄先生

場所 歴史民俗資料館

茶室「杏庵」

受講料 2,500円

(全5回分)

※初回に全5回分いただきます。

申し込み 初心者・未経験者

10名(申し込み順)

申し込み受付時間

休館日(毎週火曜日)を除く

午前9時から午後5時

※定員に達し次第締め切ります。



茶道講習

※お申し込みは受講されるご本人が行ってください。

古代米の稲こき体験会

古代米を千歯こきや回転脱穀機など昔ながらの道具を使って、稲こきをします。

指導を受けながら体験できます。

日時 11月23日(月) 勤労感謝の日

午後1時30分

参加料 入館料

申し込み 小学校3年生以上の方

15名

※事前に館へ

お申し込み

ください。

※汚れても良い服装でお越しください。

※天候等の都合により日程が変更となる場合があります。



千歯こき

灯芯ひき(町指定文化財)・
わらぞうり作り
体験会

藺草いぐさから作られる灯芯は、灯りの燃え芯として古くから使われてきました。

照明機器が発展した現在でも、東大寺のお水取りや、元興寺がんこうじの地藏会じざうえ

などの折には欠かせず、安堵町で作られた灯芯が県内外の寺社に奉納され、重用されています。

ぜひ日本の伝統祭事を支える貴重な技術「灯芯ひき」を体験してください。また、「わらぞうり作り」も同時開催します。ご自身でわらぞうりを手作りしませんか。

とき ①11月29日(日)

②12月6日(日)

いずれも午後

1時30分から

3時30分

参加料 入館料

申し込み それぞれ10名

※事前に館にお申し込みください。

※わらぞうり作り参加の方は、はさみを持参のうえ、ズボンでお越しください。



▼灯芯のあかり

●振替休館日のお知らせ●

11月3日(火)が祝日にあたるため開館します。翌4日(水)が振替休館日となります。

【お問い合わせ・場所・お申し込み】

安堵町歴史民俗資料館

(大字東安堵1-3-22)

☎57・5090(火曜休館)

安堵町のまちづくりや活性化を目的として
平成24年度より広報誌において、町内の企業を順次紹介しています。

安堵町企業紹介 第44号

エンゼル



代表者 村上 加代子

事業内容	サービス業
社名	エンゼル
住所	〒639-1061 生駒郡安堵町東安堵928
創業年	平成5年～
従業員数	1名
電話	0743-57-2901
営業時間	午前9時～午後7時
休業日	毎週月曜日・第2第3火曜日

安堵町うぶすなプレミアム商品券取扱店

【エンゼルで！大きな満足！】

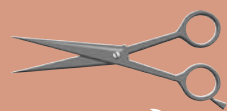
地域の皆様の暮らしに少しでも貢献し、一人でも多くのお客様に、キレイになっていただきたいという原点に帰り、キレイを保つために気軽に何度でもご来店頂ける理容室を目指しております。

～ひとりひとりのお客様を大切に。心温かい接客で「あんど」で愛されるサロン～

【エンゼルの女性シェービング！】

「メイクのノリアップ」「お顔の明るさアップ」…そんなお客様の声も少なくありません。ぜひ一度、シェービングをご体験ください。

電話予約の店



ヘアーサロン エンゼル

☎(0743)57-2901



★町内の企業及び事業所のみなさんへ★

あなたの企業及び事業所を広報誌に掲載してみませんか？

お問い合わせ・申し込みは、安堵町商工会事務局まで ☎0743-57-1524 FAX0743-57-1526

11月 人権・行政相談日

相談日 11月11日(水)
 時間 午後1時～3時
 ところ 役場3階 会議室

※相談は無料で、秘密は守られます。
 お気軽にご相談ください。

全国一斉「女性の人権ホットライン」強化週間

夫・パートナーからの暴力を始め、職場等におけるセクシュアルハラスメント、ストーカー行為など女性の人権に関わる問題全般について、人権擁護委員が無料・秘密厳守で電話相談に応じます。

●とき 11月16日(月)～22日(日)

(平日)

午前8時30分～午後7時

(土・日曜日)

午前10時～午後5時

●対象 県内在住の女性

●全国共通ナビダイヤル

☎0570・070・810

簿記教室のご案内

記帳が不慣れな方や複式簿記を初めて学ぶ方を対象としていますので、気軽に受講していただき、事業のご発展や税務申告に役立てていただけるものと思います。

●とき 12月9日(水)・10日(木)

午前9時30分～

午後4時30分(各6時間)

●ところ 斑鳩町商工会館 大会議室

●定員 30名(先着順)

●申込期限 11月20日

●受講費用

一般 3,000円

商工会員 奈良納税協会会員は

無料

※資料及びテキスト代含む

●内容

青色申告と帳簿の基礎知識、

伝票・帳簿の記入、決算整理等

●お問い合わせ・申し込み

生駒郡商工会広域協議会

斑鳩町龍田南1・3・49

斑鳩町商工会館内

☎0745・74・2564

FAX 0745・74・1499

年末調整説明会

●とき 11月18日(水)

午後1時～4時

●ところ

奈良県文化会館国際ホール

(奈良市登大路町6・2)

●対象者

奈良税務署管内の源泉徴収義務

者の方

【奈良市・天理市・生駒市・

大和郡山市・生駒郡】

☆本年は、社会保障・税番号制度に

ついての説明も併せて行います。

●お問い合わせ

奈良税務署 法人課税第6部門

(源泉所得税担当)

☎0742・26・7628

国税庁 「税務調査・徴収の仕事」 動画で配信中!

税金の徴収は、税金の役割と税務署の仕事

税を考える週間 平成27年11月11日(水)～17日(火)

てんいち先生

「てんいち」とは、てん(英語の10)と、いち(1)を合わせて11(毎月11日は人権を確かめあう日)という意味です。



1

2

3

4

安堵町人権・同和問題啓発活動推進本部



毎月11日は人権を確かめあう日です



応急手当普及員講習のご案内

平成27年度の応急手当普及員講習を開催します。受講を希望される方は、次の要領により最寄りの消防署に受講申込書を持参してください。

◆応急手当普及員とは

ご自身が所属する事業所（デパート、劇場、ホテル等多数の者が出入りする事業所）の従業員や防災組織などの構成員を対象に、消防機関と連携して、救命講習の指導を実施できる方のことです。

と き

【応急手当普及員講習】

平成28年1月20日（水）

22日（金）

（3日間）

午前9時～午後5時

と ころ

かしはら安心パーク

（橿原市東竹田町224番地の1）

申込期間

12月1日（火）～21日（月）

申込場所

奈良県広域消防組合の各消防署

お問い合わせ

●奈良県広域消防組合消防本部

救急部 救急課

☎0744・26・0116

●奈良県広域消防組合

西和消防署 救急課

☎0745・73・1001

※実施要領及び申込用紙は奈良県広域消防組合ホームページにてご確認ください。

また、申込用紙もダウンロードいただけます。

ただけです。

(<http://www.narask119.jp/>)



陸上自衛隊高等工科大学 生徒募集

陸上自衛隊高等工科大学生徒を募集します。

○資格

平成28年4月1日現在、15歳以上17歳未満の男子で、中学校卒業者（平成28年3月に中学校卒業見込みの者を含む）

○受付

11月1日（日）～

平成28年1月8日（金）

（締切日必着）

○試験日

平成28年1月23日（土）

（1次試験）

☆その他、自衛官候補生も年間を通じて受付しています。

○資格

平成28年4月1日現在、18歳以上

27歳未満の男子

※詳細については、左記へお問い合わせください。

お問い合わせ

自衛隊奈良募集案内所

☎0742・27・5701

—11月25日（水）から12月1日（火）は「犯罪被害者週間」です!—

犯罪被害者支援県民のつどい

と き 11月27日（金）午後1時30分～4時30分
 と ころ 大和郡山城ホール（大和郡山市北郡山211-3）
 主 催 奈良県・奈良県警察・公益社団法人なら犯罪被害者支援センター
 お問い合わせ 奈良県警察本部県民サービス課
 犯罪被害者支援室 ☎0742-23-0110（代）



奈良の祭りや芸能の映像を公開 するための寄付を募集しています！

奈良県ではクラウドファンディング事業を実施します。

クラウドファンディングとは、共感いただける出資者を広く募り、事業を行うことをいいます。

県文化財保存課では、おもに昭和53年度から平成7年にかけて撮影された、国・県指定文化財の祭りや伝統芸能に関する40作品（総計473本）のアナログテープが残されています。これらの古いアナログテープをデジタル化することで保存・活用をはかり、文化財の魅力発信にもつなげたいと考えています。

そこで、共感いただける方の出資を募ります。

出資はインターネット専用ホームページから、クレジットカード決済により寄付が可能です（寄付申し込み総額が50万円に満たない場合、事業が成立しませんので決済はされませぬ）。

寄付受付期限

11月16日（月）まで

寄付特典

- 所得税と住民税の控除（控除上限額の範囲内での寄付で、2,000円を超える部分）
- 完成した映像作品のエンドロールへのお名前の記載
- 『奈良の祭り・芸能ガイドブック』の進呈

● 寄付額に応じたギフト（完成した映像作品など）

お問い合わせ

奈良県教育委員会事務局

文化財保存課

☎0742・27・98694

※詳しくは奈良県教育委員会文化財保存課ホームページをご覧ください。

<http://www.pref.nara.jp/1700.htm>

安堵駐在所だより

◎あ、この顔どこかで、「見たな」と思ったら

警視庁指定重要指名手配犯や過激派指名手配犯のポスターを見て、「もしやあのひとが、写真の人では」と感じたら、すぐに警察に連絡をください。報償懸賞金のある犯人を、寄せられた情報により逮捕できた場合、賞金が支払われる場合があります。

◎登山届けが携帯電話、スマートフォンからできます！

奈良県には3,000メートル級の山はありませんが、今年に入り27件の「山岳遭難」が多く発生し、死者も出ています。

これまでは、郵送・FAXや登山口のポストに届出を出していましたが、これからはスマートフォン等で入力し、警察本部に送信できるようになりました。

STEP1

URL

<https://www.police.pref.nara.jp/cmsform/enquete.php?id=16>



STEP2

メールフォーム入力（登山届け）

STEP3

奈良県警察本部へ送信

楽しい登山のためにも必ず届出をお願いします。

◎交通事故を起こした時は、必ず警察に通報してください。

歩行中、自動車、オートバイ、自転車の運転中に交通事故に遭った時は、どんな些細な事故でも必ず警察に通報してください。

場所がわからない時でも、「110番」すればすぐわかります。パトカーや警察官が事故現場に来れば、合図してください。

どんな時も落ち着いて行動してください。

駐在所からのお願い

◆緊急の事件、事故は、「110番」（奈良県警察本部生活安全部通信指令課）をお願いします。駐在所勤務員は1名で、夜は勤務していませんので、110番か西和警察署（0745・72・0110）に電話をして、要件を西和警察署員へお伝えください。

11月の主な行事予定カレンダー

		詳しくは	ところ	じかん
1日(日)	プレ町制30周年第29回安堵町文化祭(～3日まで)	10月号	トーク安堵カルチャーセンター	午前8時30分～5時15分
	プレ町制30周年安堵町文化講演会	10月号	トーク安堵カルチャーセンター	午後1時30分～
	粗大ゴミ(岡崎・かしの木台)	9月号		午前9時～正午
2日(月)				
3日(火)				
4日(水)	こころの相談室	P10	福祉保健センター	午後1時～3時 ※予約制
5日(木)	健康相談	P10	福祉保健センター	午前10時～11時30分受付
	いぐさ植え見学会	P18	歴史民俗資料館	午後1時30分～
	新小学校一年生就学時健康診断	10月号	安堵小学校	午後2時～
6日(金)	絵本のひろば	P17	福祉保健センター	午後11時～
	ベビママサロン	P17	福祉保健センター	午前10時～11時45分
7日(土)	ねこじゃらしおはなし会	P17	図書室	午前11時～正午
8日(日)	安堵健康ウォーキング	P15	福祉保健センター	午前9時30分出発
9日(月)	老人クラブ連合会第18回健康ウォーク	P8	福祉保健センター	午後8時30分集合
	ファミリークラス①	P14	福祉保健センター	午前9時20分～正午
10日(火)	消費者相談		安堵町役場	午後1時～4時 ※予約優先
11日(水)	乳房検診	P11	福祉保健センター	※予約制
	はじめての茶道教室①	P18	歴史民俗資料館	午前10時～正午頃
	人権・行政相談	P20	安堵町役場	午後1時～3時
	こころの相談室	P10	福祉保健センター	午後1時～3時 ※予約制
12日(木)				
13日(金)	らっこくらぶ	P17	福祉保健センター	午前10時～正午
14日(土)				
15日(日)	粗大ゴミ(西安堵・新法隆寺 団地・東安堵【マンション地区】)	9月号		午前9時～正午
16日(月)				
17日(火)	消費者相談		安堵町役場	午後1時～4時 ※予約優先
18日(水)	ファミリークラス②	P14	福祉保健センター	午前9時20分～午後2時30分頃
	はじめての茶道教室②	P18	歴史民俗資料館	午前10時～正午頃
	こころの相談室	P10	福祉保健センター	午後1時～3時 ※予約制
19日(木)				
20日(金)	ベビママサロン	P17	福祉保健センター	午前10時～11時45分
	個別健康相談	P10	福祉保健センター	※予約制
21日(土)				
22日(日)	産業フェスティバル	P5	トーク安堵カルチャーセンター	午前9時30分～
23日(月)	古代米の稲こき体験会	P18	歴史民俗資料館	午後1時30分～
24日(火)	ファミリークラス③	P14	福祉保健センター	午前9時20分～正午
	ほっとあんどサロン	P15	福祉保健センター	午前10時～正午
	消費者相談		安堵町役場	午後1時～4時 ※予約優先
25日(水)	12か月児健康相談	P10	福祉保健センター	午前9時30分～45分受付
	7か月児健康相談	P10	福祉保健センター	午前10時5分～20分受付
	4か月児健康診査	P10	福祉保健センター	午後1時15分～30分受付
	10か月児健康診査	P10	福祉保健センター	午後1時50分～2時5分受付
	はじめての茶道教室③	P18	歴史民俗資料館	午前10時～正午頃
	こころの相談室	P10	福祉保健センター	午後1時～3時 ※予約制
26日(木)	工作クラブ	P17	福祉保健センター	午後3時30分～4時30分
27日(金)	ベビママサロン	P17	福祉保健センター	午前10時～11時45分
28日(土)				
29日(日)	粗大ゴミ(窪田【北・東・上・中・下】)	9月号		午前9時～正午
	ファミリークラス④	P14	福祉保健センター	午前9時20分～正午
	らっこくらぶプラス	P14	福祉保健センター	午前10時～正午
	灯芯ひき・わらぞうり作り体験会	P18	歴史民俗資料館	午後1時30分～3時30分
30日(月)				



今年も秋の収穫を祝い、10月17日(土)に安堵中央公園で恒例の「第4回あんど芋煮会」が開催されました。会場には約800人が訪れました。

第4回あんど芋煮会が開催されました



長蛇の列ができ、今年も芋煮は大好評でした！



地元野菜や美味しい和牛を具材にした芋煮は、前回の750食を上回る800食が販売され、完売となりました。併催イベントの「あんど芋煮会PRステージ」や「各物産店」なども大変好評をいただきました。

主催：夢あかり（安燈会）実行委員会



併催イベントも大盛り上がり

人のうごき (10月1日現在)

男…………… 3,689人
女…………… 3,957人
人口…………… 7,646人

前月比 18人減

世帯数 …… 3,384世帯

前月比 4世帯減

えーまちあんど メール配信サービス

もしもの時のために、登録をしましょう！
登録は a-machi-ando@entry.mail.dpt.jp を直接入力するか QRコードを読み取り空メールを送信して手続きしてください！



※登録は無料ですが、パケット代等の通信料はご負担となります。

11月23日は勤労感謝の日です。収穫物に感謝する大事な行事として、飛鳥時代に始まった新嘗祭に由来します。
町内各所でも黄金色に実った田んぼの稲刈りが終わりました。収穫物に感謝するとともに、毎日懸命に働いているご自身、ご家族とのんびり過ごしてみるのもいいですね。

◆ 編集後記 ◆